

中華民國 110 年

花蓮縣警察局統計年報

第 8 期



花蓮縣警察局 編印

中華民國 111 年 6 月

凡 例

- 一、本年報為本局各項業務之統計數據，旨在提供歷年維護社會治安之概況，並作為將來檢討改進之參考。
- 二、本年報表列資料係本局及所屬各單位受（處）理數，發生數包括當期發生及補報案件，破獲數含破積案及破他轄案件。
- 三、本年報各項資料係根據內政部警政署警政統計查詢網、內政部警政署網際網路報送系統及其他有關資料蒐集彙編，資料來源分別註明於各表之下。
- 四、本年報時間序列資料記載至民國 110 年底。
- 五、本年報所用符號代表意義：
 1. 「-」表示無數值。
 2. 「...」表示數值不明或尚未產生資料。
 3. 「0」表示數值不及一單位。
 4. 「--」表示無意義數值。
- 六、本年報所載各項統計資料，倘因修訂、校正，致與以前各期不同者，悉以本期資料為準。
- 七、警政統計因涉及法令變更，社會變動及實務規定，統計數字難免有疏漏之處，尚祈各界不吝指正，以為今後改進之參考。

目 錄

提要分析

壹、地理及人口.....	1
貳、行政組織.....	2
參、警察局職員人數.....	2
肆、治安概況.....	3
一、全般刑案.....	3
二、犯罪指標.....	4
三、無被害人案件.....	5
四、竊盜案件.....	5
五、詐欺案件.....	7
六、暴力犯罪案件.....	7
七、違反毒品危害防制條例.....	9
八、查獲非法槍彈刀械.....	9
九、嫌疑犯人數.....	10
十、被害人數.....	11
伍、查獲經濟案件.....	11
陸、違反社會秩序維護法案件.....	12
柒、道路交通概況.....	13
一、機動車輛登記數.....	13
二、A1 類肇事件數及死傷人數.....	13
三、A1 類肇事原因.....	14
四、A1 類肇事車種.....	14
五、A1 類肇事時間.....	14
六、A1 類肇事場所.....	14
七、A2 類肇事件數及受傷人數.....	15
八、舉發違反道路管理事件成果.....	15
捌、查尋失蹤人口.....	16

目 錄

統計表

表 01、花蓮縣戶數及人口數統計.....	17
表 02、花蓮縣警察局職員人數.....	18
表 03、花蓮縣刑事案件.....	20
表 04、花蓮縣犯罪指標.....	42
表 05、花蓮縣竊盜案件.....	48
表 06、花蓮縣暴力犯罪.....	52
表 07、花蓮縣違反毒品危害防制條例查獲數.....	58
表 08、花蓮縣非法槍彈、刀械查獲數.....	60
表 09、花蓮縣刑事案件嫌疑犯—性別及年齡別.....	62
表 10、花蓮縣刑事案件嫌疑犯—性別及教育程度別.....	66
表 11、花蓮縣刑事案件嫌疑犯—性別及職業別.....	70
表 12、花蓮縣刑事案件外籍嫌疑犯—國籍別.....	76
表 13、花蓮縣刑事案件外籍嫌疑犯—案類別.....	78
表 14、花蓮縣刑事案件被害人.....	80
表 15、花蓮縣查獲經濟案件.....	82
表 16、花蓮縣違反社會秩序維護法案件.....	88
表 17、花蓮縣機動車輛登記數.....	90
表 18、花蓮縣道路交通事故肇事件數及死傷人數.....	94
表 19、花蓮縣舉發違反道路管理事件成果.....	95
表 20、花蓮縣舉發違反道路管理事件—原因別.....	96
表 21、花蓮縣 A1 類道路交通事故—肇事原因別.....	98
表 22、花蓮縣 A1 類道路交通事故—車種別.....	100
表 23、花蓮縣 A1 類道路交通事故—時間別.....	102
表 24、花蓮縣 A1 類道路交通事故—道路類別.....	104
表 25、花蓮縣 A1 類道路交通事故—道路型態別.....	106
表 26、花蓮縣查尋失蹤人口—警政年齡別.....	108
表 27、花蓮縣查尋失蹤人口—原因別.....	110

提要分析

壹、地理及人口

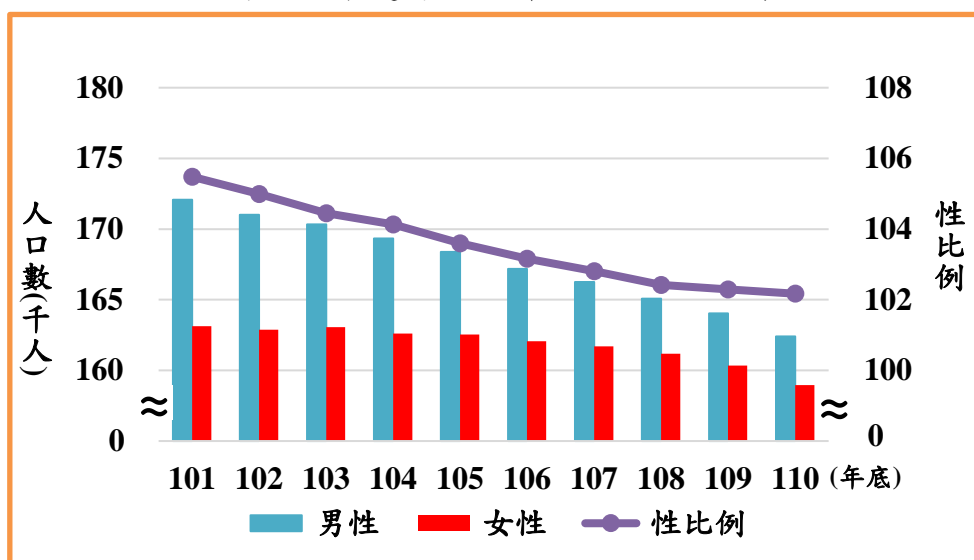
本縣土地面積 4,629 平方公里，約占臺灣總面積 12.79%，為全國土地面積第 1 大縣市。全縣南北長約 138 公里，東西寬約 43 公里，地理環境多為山地，人口主要聚集在花東縱谷北部的沿海地區，以花蓮市與吉安鄉為主。本縣北與宜蘭縣、西北與台中市、西與南投縣、西南與高雄市、南與臺東縣相鄰。

本縣 110 年底戶籍登記人口數 321,358 人(占全國 1.37%)，其中男性 162,401 人(占 50.54%)、女性 158,957 人(占 49.46%)、性比例 102.17，較 109 年底 324,372 人減少 3014 人(-0.93%)。

本縣人口數近 10 年(101 至 110 年)逐年減少，10 年間減少 13,832 人(-4.13%)，其中男性減少 9,663 人(-5.62%)，女性減少 4,169 人(-2.56%)，性比例從 101 年底 105.48 逐年下滑至 110 年底 102.17。

本縣 110 年底 13 個鄉鎮市中，以花蓮市 100,955 人及吉安鄉 83,122 人最多，兩者合占 57.28%，超過花蓮縣一半人口。另以豐濱鄉 4,327 人及卓溪鄉 5,967 人最少，兩者僅合占 3.20%。

圖 1-1、花蓮縣近 10 年人口數及性比例

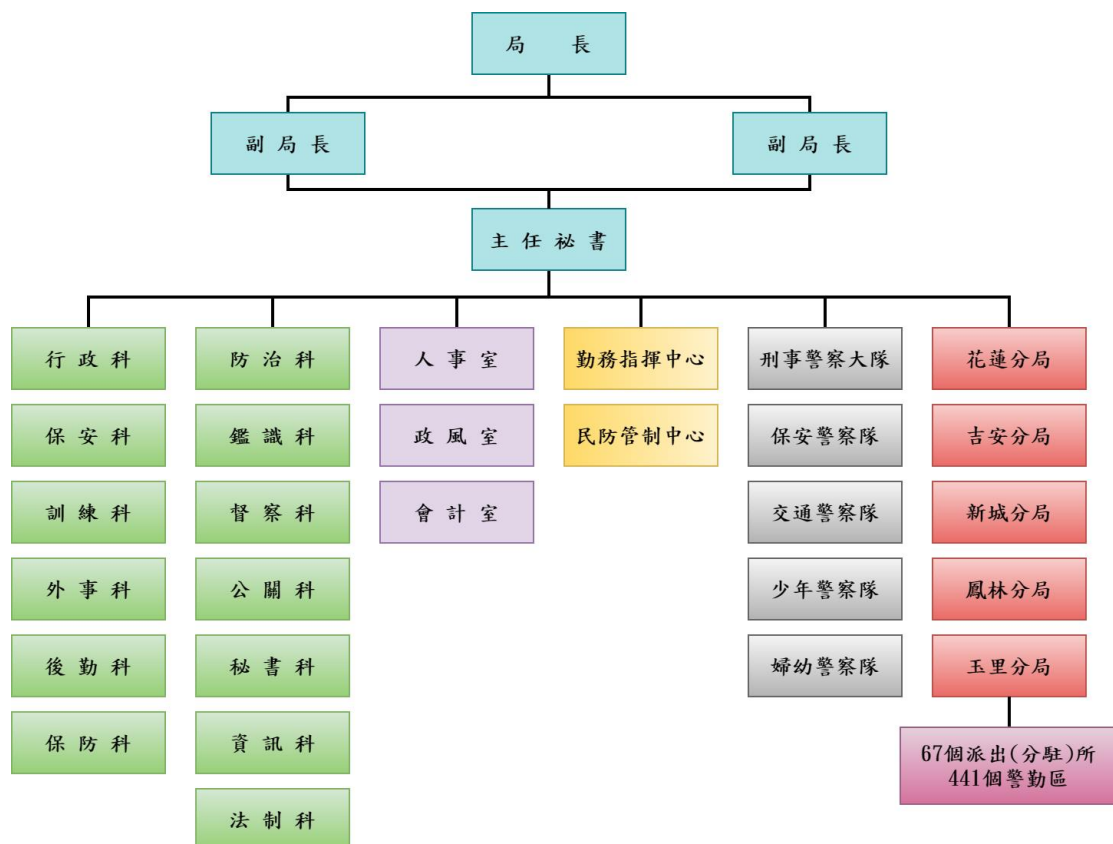


說明：性比例係指每百名女性相對男性數，公式： $(\text{男性人口數}/\text{女性人口數}) \times 100$ 。

貳、行政組織

本局行政組織編制局長 1 人、副局長 2 人、主任秘書 1 人，下設 13 科(行政、保安、訓練、外事、後勤、保防、防治、鑑識、督察、公關、秘書、資訊、法制)、3 室(人事、政風、會計)、2 中心(勤務指揮中心、民防管制中心)、5 直屬(大)隊(刑事、保安、交通、少年、婦幼)及外設 5 分局(花蓮、吉安、新城、鳳林、玉里)、67 個派出(分駐)所及 441 個警勤區。

圖 2-1、花蓮縣警察局組織系統圖



參、警察局職員人數

本局法定編制員額 1,483 人(警員及行政人員)，110 年預算員額 1,346 人，110 年底現有員額 1,277 人。

110 年底編制內現有員額以官等別區分，警監 3 人、警正(薦任)592 人及警佐(委任)680 人。以性別區分，男性 1,084 人及女性 191 人。

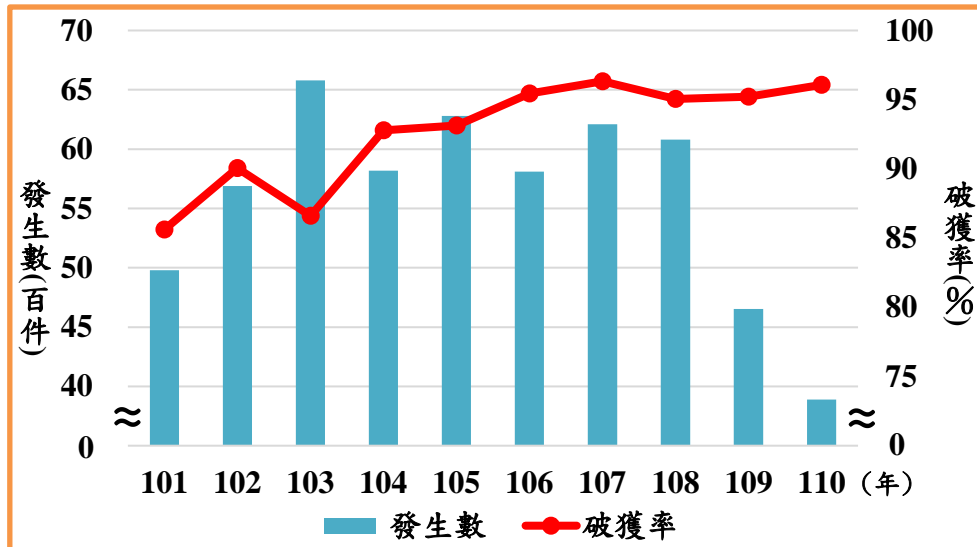
肆、治安概況

一、全般刑案

110 年全般刑案發生數 3889 件、破獲率 96.07%，較 109 年減少 764 件(-16.42%)，破獲率增加 0.86%。各類刑事案件中，減少部分以公共危險 383 件(-35.96%)最多、詐欺 108 件(-20.30%)次之；增加部分以妨害自由 36 件最多(+18.85%)。

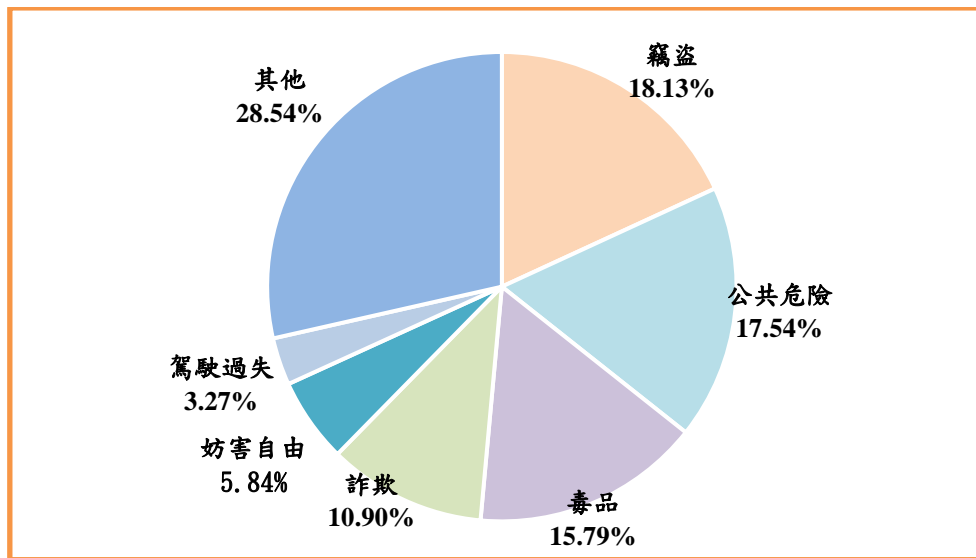
觀察近 10 年(101 至 110 年)全般刑案發生數及破獲率，110 年發生數為近 10 年最低；破獲率由 101 年 85.62% 上升至連續 5 年超過 95%。

圖 4-1、花蓮縣近 10 年全般刑案發生數及破獲率



110 年全般刑案發生數以竊盜 705 件(占 18.13%)最多、公共危險 682 件(占 17.54%)次之，其餘刑事案件依序為違反毒品危害防制條例 614 件(占 15.79%)、詐欺 424 件(占 10.90%)、一般傷害 268 件(占 6.89%)及妨害自由 227 件(占 5.84%)等，另駕駛過失 127 件(占 3.27%)。

圖 4-2、花蓮縣 110 年刑事案件發生數結構比

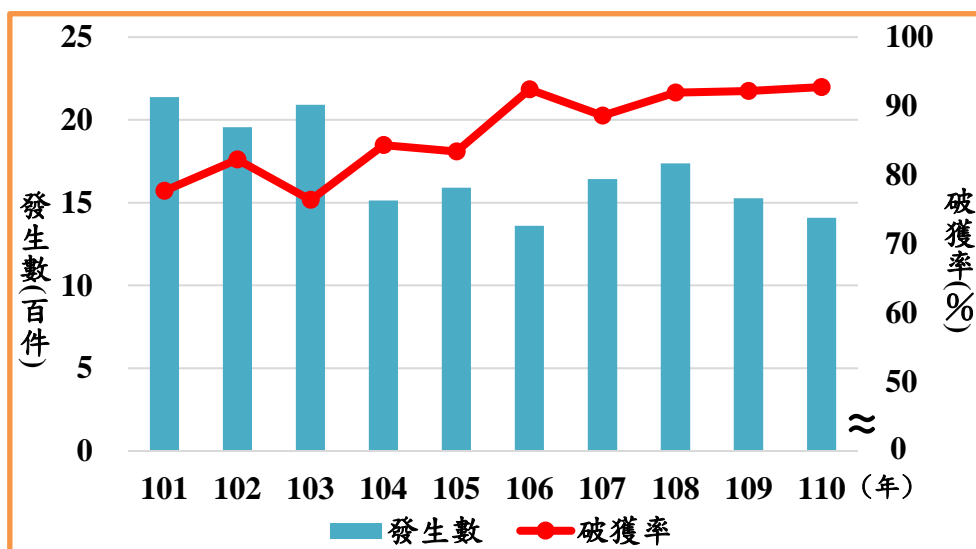


二、犯罪指標

犯罪指標係指與治安最直接關係案類，包含竊盜、詐欺、暴力犯罪、一般傷害及一般恐嚇取財等 5 案類。本縣 110 年共發生 1,408 件(占全般刑案 36.20%)，破獲率 92.76%，較 109 年減少 118 件(-7.73%)，破獲率增加 0.56%。

觀察近 10 年(101 至 110 年)犯罪指標發生數及破獲率，發生數從 101 年 2,137 件減少至近 7 年 1,500 件上下；破獲率從 101 年 77.73% 上升至近 3 年 90% 以上。

圖 4-3、花蓮縣近 10 年犯罪指標發生數及破獲率

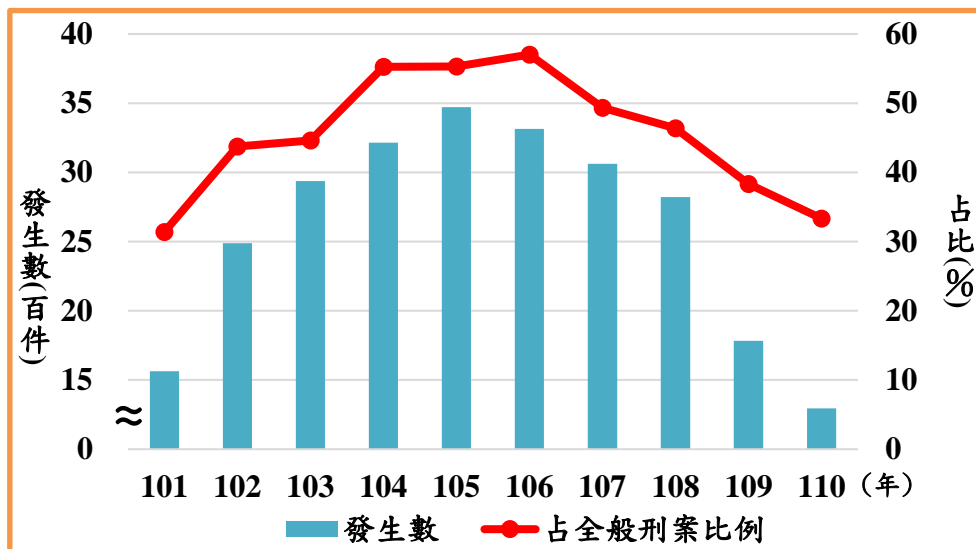


三、無被害人案件

無被害人案件包括酒後駕車、毒品、賭博、違反槍砲彈藥刀械管制條例及妨害風化等 5 案類。本縣 110 年共發生 1296 件(占全般刑案 33.32%)，其中以酒後駕車 624 件(占 48.15%)最多，毒品 620 件(占 47.84%)次之，其餘依序為違反槍砲彈藥刀械管制條例 28 件(占 2.16%)、賭博 18 件(占 1.39%)及妨害風化 6 件(占 0.46%)。

觀察近 10 年(101 至 110 年)無被害人案件發生數及占全般刑案比例，發生數於 102 年明顯增加，至 105 年 3,472 件達到最多，近 5 年連年減少；占全般刑案比例從 101 年 31.41%增加至 106 年 57.03%，近 4 年連年下滑。

圖 4-4、花蓮縣近 10 年無被害人案件發生數及占全般刑案比例



四、竊盜案件

110 年竊盜案件發生數 705 件，較 109 年增加 10 件(+1.44%)，其中普通竊盜 601 件(占 85.25%)、汽車竊盜 20 件(占 2.84%)及機車竊盜 84 件(占 11.91%)，分別較 109 年減少 27 件(-4.30%)、增加 1 件(+5.26%)及增加 36 件(+75%)。

110 年竊盜案件破獲率 95.89%，較 109 年增加 2.51%，其中普通竊盜 97.17%、汽車竊盜 90.00%及機車竊盜 88.10%，分別較 109 年增加 4.49%、增加 5.79%及減少 18.15%。

表 4-1、花蓮縣竊盜案件變動情形

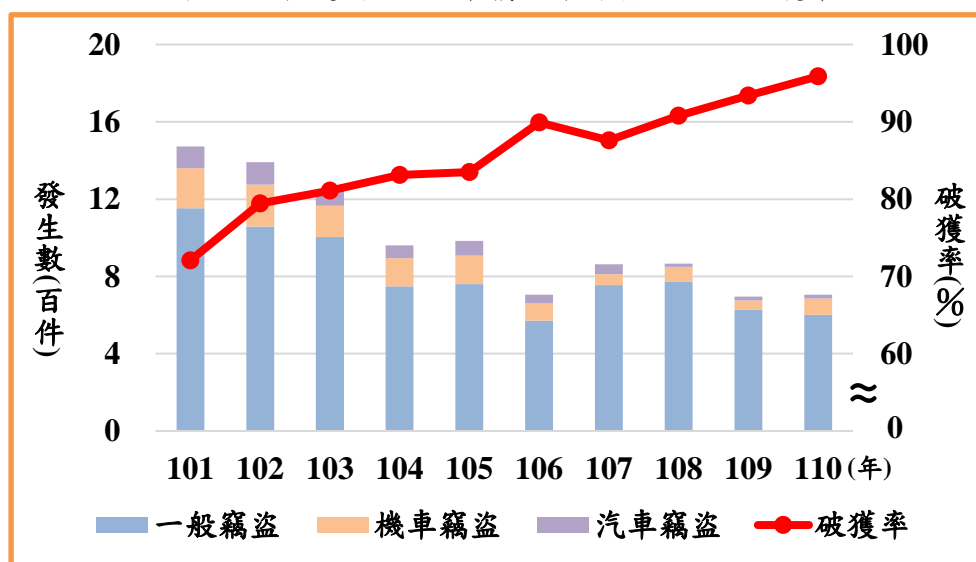
單位：件、%

項目別	發生數			破獲率		
	110年	109年	增減數	110年	109年	增減%
總計	705	695	10	95.89	93.38	2.51
重大竊盜	-	-	-	-	-	-
普通竊盜	601	628	-27	97.17	92.68	4.49
汽車竊盜	20	19	1	90.00	84.21	5.79
機車竊盜	84	48	36	88.10	106.25	-18.15

觀察近 10 年(101 至 110 年)竊盜案件發生數及破獲率，發生數自 104 年起均在 1,000 件以下，106 年為近 10 年最低；破獲率自 101 年 72.08% 後呈上升趨勢，並以 110 年 95.89% 最高。

各類竊盜案件相較 10 年前均顯著減少，其中普通竊盜減少 47.60%、汽車竊盜減少 82.14%、機車竊盜減少 59.42%。

圖 4-5、花蓮縣近 10 年竊盜案件發生數及破獲率



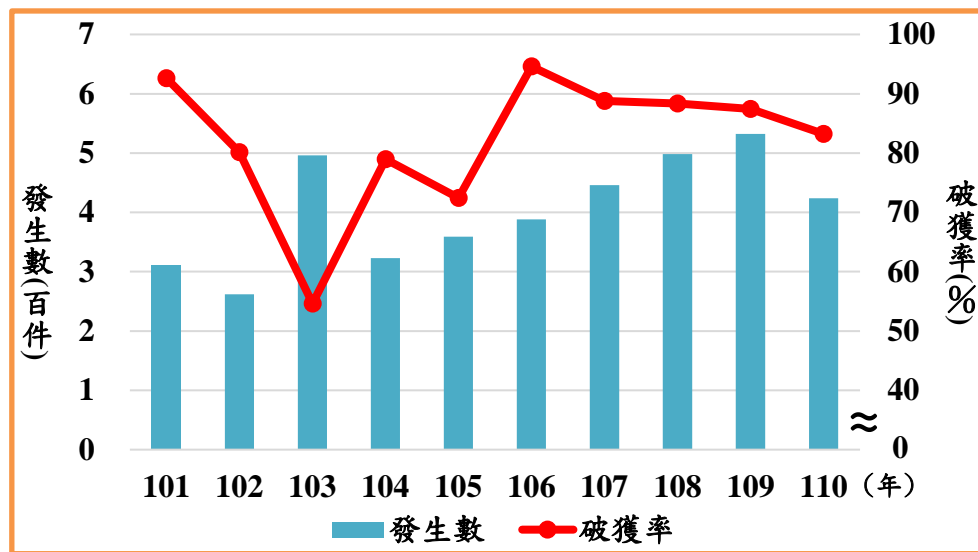
說明：一般竊盜包含重大竊盜及普通竊盜。

五、詐欺案件

110年詐欺案件發生數424件，較109年減少108件(-20.30%)；破獲率83.25%，較109年減少4.16%。

觀察近10年(101至110年)詐欺案件發生數及破獲率，發生數自104年起連5年增加，109年為近10年最高；破獲率自103年54.64%後呈上升趨勢並以106年94.59%最高，惟近4年均低於90%。

圖 4-6、花蓮縣近 10 年詐欺案件發生數及破獲率



六、暴力犯罪案件

暴力犯罪包括故意殺人、擄人勒贖、強盜、搶奪、重傷害、重大恐嚇取財及強制性交等7案類。

110年暴力犯罪發生數7件，較109年減少13件(-65.00%)，其中以故意殺人、強盜及搶奪各2件(各占28.57%)最多，重傷害件(占14.29%)最低。

110年暴力犯罪破獲率85.71%，較109年減少19.29%，其中故意殺人、重傷害及搶奪均100.00%。

表 4-2、花蓮縣暴力犯罪案件變動情形

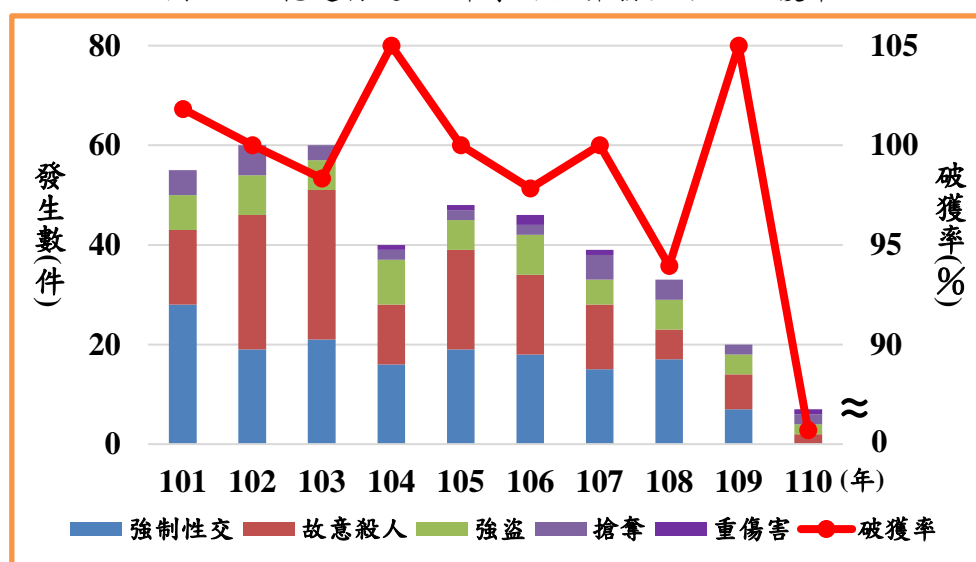
單位：件、%

項目別	發生數			破獲率		
	110年	109年	增減數	110年	109年	增減%
總計	7	20	-13	85.71	105.00	-19.29
故意殺人	2	7	-5	100.00	100.00	0.00
擄人勒贖	-	-	-	--	--	--
強盜	2	4	-2	50.00	100.00	-50.00
搶奪	2	2	0	100.00	100.00	0.00
重傷害	1	-	+1	100.00	--	100.00
重大恐嚇取財	-	-	-	--	--	--
強制性交	-	7	-7	--	114.29	-114.29

觀察近 10 年(101 至 110 年)暴力犯罪發生數及破獲率，發生數自 105 年起連 5 年減少，110 年為近 10 年最低；破獲率除 110 年外均在 90%以上。

各項暴力犯罪案件中，本縣以故意殺人、強盜及搶奪為主，這兩項案件於近 10 年均明顯減少。

圖 4-7、花蓮縣近 10 年暴力犯罪發生數及破獲率

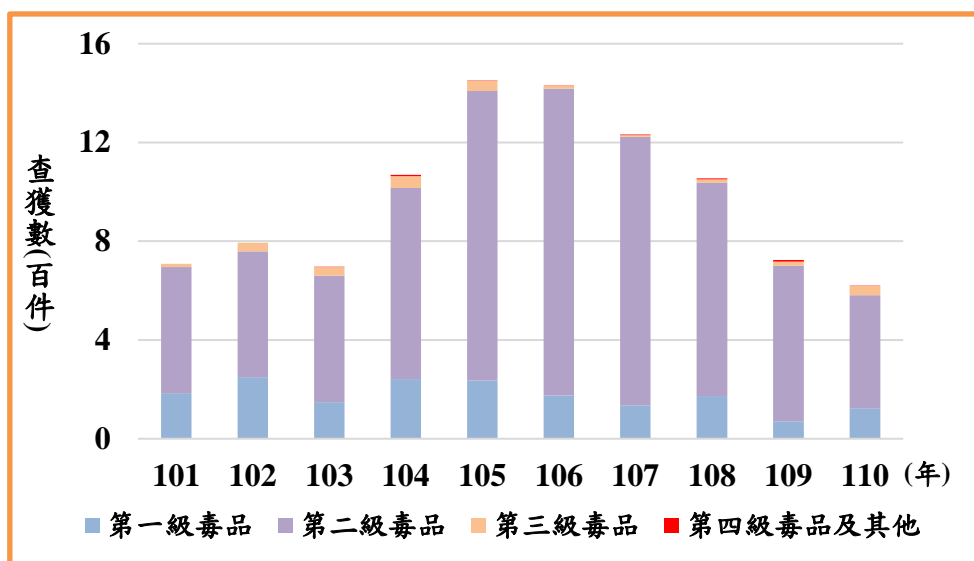


七、違反毒品危害防制條例

110年毒品查獲數620件，其中第一級毒品123件(占19.84%)、第二級毒品458件(占73.87%)、第三級毒品38件(占6.13%)、第四級毒品及其他1件(占0.16%)。

觀察近10年(101至110年)毒品查獲數，查獲數於105年1,451件達到最多，並連5年減少。

圖 4-8、花蓮縣近 10 年各級毒品案件查獲數



八、查獲非法槍彈刀械

110年違反槍砲彈藥刀械管制條例破獲數30件，其中查獲槍枝29枝(制式長槍0枝、制式短槍0枝、非制式槍枝24枝及其他槍枝5枝)，較109年增加6枝(+26.09%)；查獲彈藥136顆(子彈9顆、土製炸彈3顆、其他彈類124顆)，較109年增加35顆(+34.65%)；查獲刀械24把，較109年增加22把(+1100%)。

九、嫌疑犯人數

110 年全般刑案嫌疑犯 3592 人，較 109 年 4775 人減少 1183 人(-24.77%)，其中男性 2,775 人(占 77.26%)、女性 817 人(占 22.74%)，分別較 109 年減少 961 人(-25.72%)及 222 人(-21.37%)。

110 年各案類嫌疑犯以公共危險 674 人(占 18.76%)最多、竊盜 544 人(占 15.14%)次之，其餘刑事案件依序毒品 493 人(占 13.72%)、詐欺 475 人(占 13.22%)、一般傷害 281 人(占 7.82%)、妨害自由 223 人(占 6.21%)、駕駛過失 124 人(占 3.45%)等，另暴力犯罪 14 人(占 0.39%)。

1. 警政年齡別

(1) 兒童嫌疑犯(未滿 12 歲)

配合「少年事件處理法」修正，兒童全面去刑罰化，自 109 年 6 月 19 日起兒童嫌疑犯不列入統計。

(2) 青年嫌疑犯(18 歲以上 24 歲未滿)

110 年青年嫌疑犯 403 人(占嫌疑犯 11.22%)，較 109 年減少 245 人(-37.81%)。青年嫌疑犯以詐欺 119 人(占 29.53%)最多，公共危險 42 人(占 10.42%)次之

(3) 成年嫌疑犯(24 歲以上)

110 年成年嫌疑犯 3,013 人(占嫌疑犯 83.88%)，較 109 年減少 787 人(-20.71%)。成年嫌疑犯以公共危險 611 人(占 20.28%)最多，竊盜 476 人(占 15.80%)次之。

2. 教育程度別

110 年嫌疑犯各教育程度人數：「國小」51 人(占 1.42%)、「國中」427 人(占 11.89%)、「高中(職)」2,387 人(占 66.45%)、「大專以上」206 人(占 5.73%)、「其他(含不詳)」521 人(占 14.50%)。與 109 年比較，各教育程度人數均減少。

3. 職業別

110 年嫌疑犯各職業人數前 3 多為「無職」886 人(占 24.67%)、「基層技術工及勞工」636 人(占 17.71%)及「服務(不含保安)工作人員」622 人(占 17.32%)。

十、被害人數

110 年全般刑案被害人 3,119 人，較 109 年減少 246 人(-7.31%)，其中男性 1,681 人(占 53.90%)、女性 1,438 人(占 46.10%)。

110 年各案類被害人以詐欺 790 人(占 25.33%)最多、竊盜 746 人(占 23.92%)次之，其餘刑事案件依序為一般傷害 298 人(占 9.55%)、妨害自由 254 人(占 8.14%)、駕駛過失 144 人(4.62%)等，另暴力犯罪 7 人(占 0.22%)。

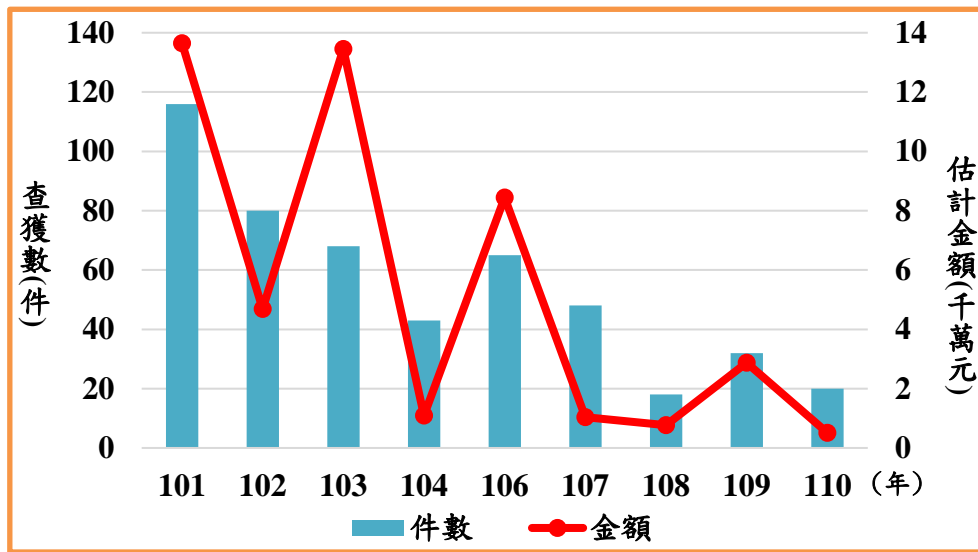
伍、查獲經濟案件

110 年查獲經濟案件件數 20 件，較 109 年減少 12 件(-37.50%)，其中以違反金融 12 件(占 60.00%)最多，較 109 年減少 8 件(-40.00%)；非法藥物 3 件(占 15.00%)次之，較 109 年增加 2 件(+200.00%)。

110 年查獲經濟案件估計金額 5,112,000 元，較 109 年減少 23,571,920 元(-82.18%)，其中以違反金融 5,051,000 元(占 98.81%)最高，較 109 年減少 1,486,000 元(-22.73%)；違反洗錢防制法 61,000 元(占 1.19%)次之，較 109 年增加 61,000 元。

觀察近 10 年(101 至 110 年)查獲經濟案件件數及估計金額，件數自 101 年 116 件後呈減少趨勢，其中以違反金融為最大宗；估計金額變動幅度較大，最多達 1 億 3 千多萬元，最少僅 7 百多萬元。

圖 5-1、花蓮縣近 10 年查獲經濟案件件數及估計金額



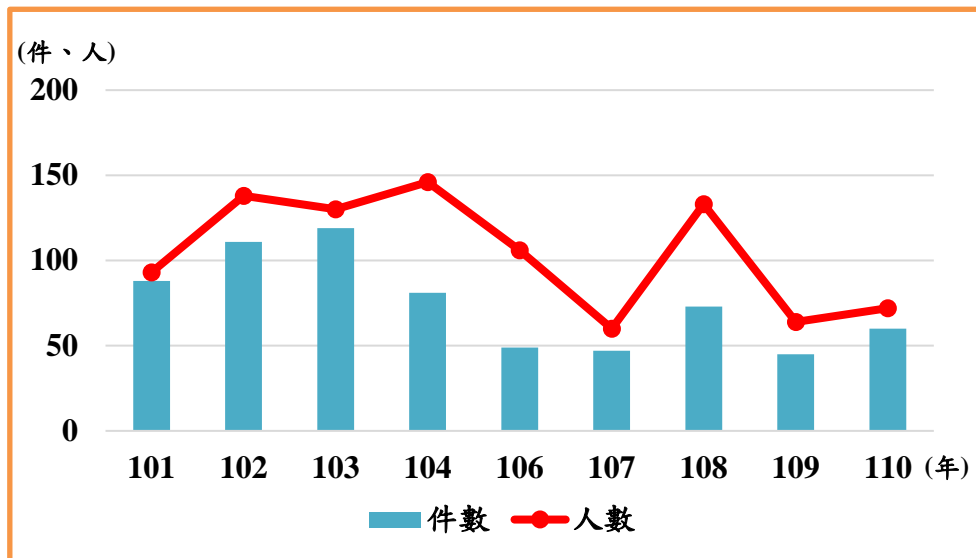
陸、違反社會秩序維護法案件

110 年違反社會秩序維護法件數 60 件，較 109 年增加 15 件(+33.33%)，其中妨害安寧秩序 31 件(占 51.67%)，妨害他人身體財產 18 件(占 30%)，妨害善良風俗 7 件(占 11.67%)及妨害公務 4 件(占 6.67%)。

110 年違反社會秩序維護法人數 72 人，較 109 年增加 8 人(+12.50%)，其中妨害安寧秩序 33 人(占 45.83%)，妨害他人身體財產 24 人(占 33.33%)，妨害善良風俗 11 人(占 15.28%) 及妨害公務 4 人(占 5.56%)及。

觀察近 10 年(101 至 110 年)違反社會秩序維護法件數及人數，件數於 103 年最高，109 年為近 10 年最低；人數亦於 104 年最多，近 10 年多介於 100 至 150 人間。

圖 6-1、花蓮縣近 10 年違反社會秩序維護法件數及人數



柒、道路交通概況

一、機動車輛登記數

本縣 110 年底機動車輛登記數 331,236 輛，較 109 年底增加 2,756 輛(+0.84%)，其中大客車 373 輛(占 0.11%)、小客車 104,538 輛(占 31.56%)、大貨車 2,611 輛(占 0.79%)、小貨車 20,387 輛(占 6.15%)、特種車 1,464 輛(占 0.44%)及機車 201,863 輛(占 60.94%)。

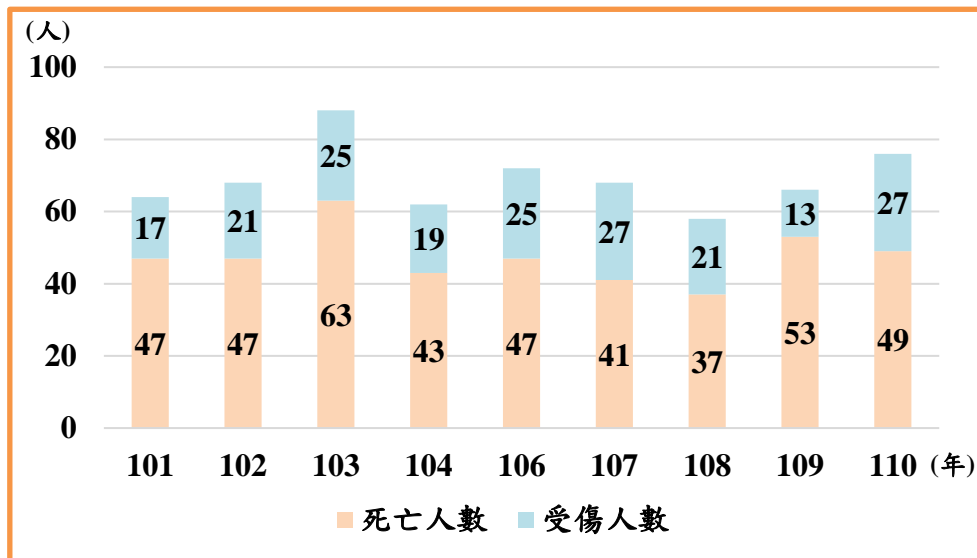
二、A1 類肇事件數及死傷人數

110 年 A1 類交通事故為 49 件，較 109 年減少 2 件(-3.92%)；死亡 49 人，較 109 年減少 4 人(-7.55%)；受傷 27 人，較 109 年增加 14 人(+107.69%)。

110 年 A1 類每萬輛機動車輛肇事率為 1.48 件，較 109 年減少 0.07 件；死亡率 1.48 人，較 109 年減少 0.13 人；受傷率 0.82 人，較 109 年增加 0.42 人。

觀察近 10 年(101 至 110 年)A1 類交通事故死傷人數，死亡人數大多介於 35 至 65 人間，受傷人數則介於 10 至 30 人間。

圖 7-1、花蓮縣近 10 年 A1 類交通事故死傷人數



三、A1 類肇事原因

110 年 A1 類交通事故肇事原因主要為「汽（機、慢）車駕駛人過失」44 件(占 89.80%)，其次為「行人（或乘客）過失」5 件(占 10.20%)

四、A1 類肇事車種

110 年 A1 類交通事故肇事車種以機車 23 件(占 46.94%)最多、自用小客車 11 件(占 22.45%)次之。

五、A1 類肇事時間

110 年 A1 類交通事故肇事時間以白天(06-18 時)29 件(占 59.18%)較多、晚上 20 件(占 40.82%)較少。若以 2 小時為 1 個時段分析，以「10-12 時」9 件(占 18.37%)最多，「16-18 時」8 件(占 16.33%)次之，「18-20 時」7 件(各占 14.29%)再次之。

六、A1 類肇事場所

1. 道路類別

110 年 A1 類交通事故道路類別以省道 25 件(占 51.02%)最多，村里道 13 件(占 26.53%)次之，市區道 8 件(占 16.33%)再次之。

2. 道路型態

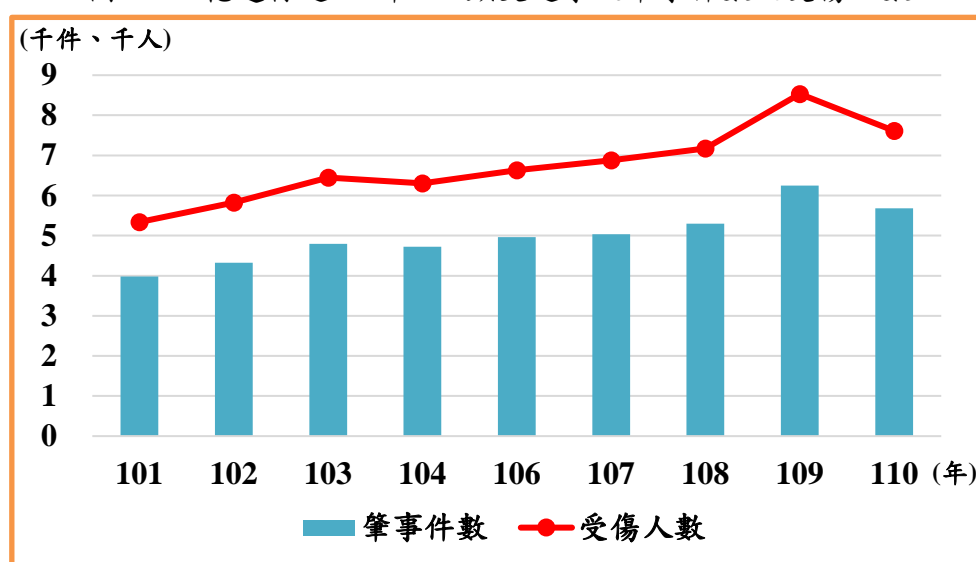
110 年 A1 類交通事故道路型態以單路 29 件(占 59.18%)最多，交叉路 20 件(占 40.82%)次之，其中單路部分又以直路 20 件(占單路 68.97%)為主。

七、A2 類肇事件數及受傷人數

110 年 A2 類交通事故為 5,679 件，較 109 年減少 570 件(-9.12%)；受傷 7,614 人，較 109 年減少 919 人(-10.77%)。

觀察近 10 年(101 至 110 年)A2 類交通事故肇事件數及受傷人數，兩者均呈增加趨勢，109 年達到最高，但在 110 年有下降趨勢，10 年間肇事件數增加 1,695 件(+42.55%)，受傷人數增加 2,276 人(+42.64%)。

圖 7-2、花蓮縣近 10 年 A2 類交通事故肇事件數及受傷人數



八、舉發違反道路交通管理事件成果

110 年舉發違反道路交通管理事件為 185,463 件，較 109 年增加 4,054 件(+2.23%)，其中移公路監理機關 184,093 件(占 99.26%)，警察機關處理 1,370 件(占 0.74%)。

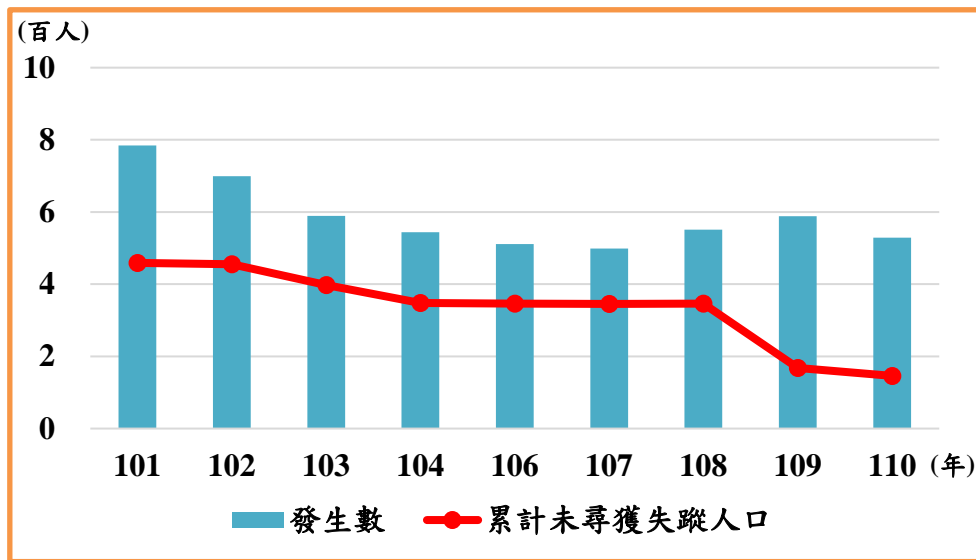
110 年舉發違反道路交通管理事件舉發原因以「超速 60 公里以下」64,711 件(占 34.89%)最多，「違規停車」33,532 件(占 18.08%)次之，「闖紅燈」15,599 件(占 8.41%)再次之。

捌、查尋失蹤人口

110年失蹤人口發生數529人、失蹤人口率16.38(人/萬人)、累計未尋獲失蹤人口146人，分別較109年減少59人(-10.03%)，減少1.7(人/萬人)，減少22人。

觀察近10年(101至110年)失蹤人口發生數及累計未尋獲失蹤人口，發生數從101至107年呈減少趨勢，但107至109年連兩年增加，110年小幅下降；累計未尋獲失蹤人口自10年起呈減少趨勢，並於109年大幅減少。

圖 8-1、花蓮縣近 10 年失蹤人口發生數及累計未尋獲失蹤人口



110年失蹤人口發生原因以「離家出走」132人(占59.73%)最多、「上下學未歸」及「失智症走失」各11人(占4.98%)次之，其餘依序為「精神疾病走失」7人(占3.17%)、「智能障礙走失」5人(占2.26%)、「隨父(母)或親屬離家」及「迷途走失」各4人(占1.81%)等。

統計表

表-1、花蓮縣戶數及人口數統計

民國110年底

單位：人、戶

鄉 鎮 市 別	人 口 數			性 比 例	戶 數
	合 計	男	女		
總 計	321,358	162,401	158,957	102.17	127,928
花 蓮 市	100,955	48,153	52,442	91.82	41,723
鳳 林 鎮	10,679	5,525	5,154	107.20	4,371
玉 里 鎮	22,878	12,095	10,783	112.17	8,889
新 城 鄉	20,252	10,288	9,964	103.25	8,152
吉 安 鄉	83,122	41,578	41,544	100.08	33,027
壽 豐 鄉	17,351	9,204	8,147	112.97	7,308
光 復 鄉	12,185	6,462	5,723	112.91	4,964
豐 濱 鄉	4,327	2,432	1,895	128.34	1,684
瑞 穗 鄉	11,123	5,960	5,163	115.44	4,807
富 里 鄉	9,812	5,322	4,490	118.53	4,061
秀 林 鄉	16,555	8,512	8,043	105.83	5,029
萬 榮 鄉	6,152	3,242	2,910	111.41	2,121
卓 溪 鄉	5,967	3,268	2,699	121.08	1,720

資料來源：花蓮縣政府民政處。

表-2、花蓮縣警察

民國11

單位別	現有員額總計			編制內現有			
				合計	性別		官
	總計	男	女		男	女	警監 (簡任)
總計	1,277	1,084	193	1,275	1,084	191	3
局本部	146	104	42	146	104	42	3
花蓮分局	214	185	29	214	185	29	
吉安分局	216	189	27	216	189	27	
新城分局	146	125	21	146	125	21	
鳳林分局	159	143	16	159	143	16	
玉里分局	154	136	18	154	136	18	
刑事警察大隊	106	87	19	106	87	19	
保安警察隊	34	32	2	34	32	2	
交通警察隊	82	70	12	81	70	11	
少年警察隊	8	6	2	7	6	1	
婦幼警察隊	12	7	5	12	7	5	

資料來源：本局人事室。

局職員人數

0年底

單位：人

員 額		編 制 外 現 有 員 額					編 制 員 額
等 別		合 計	性 別		類 別		
警正 (薦任)	警佐 (委任)		男	女	聘用	約僱	
592	680	2	-	2	1	1	1,483
111	32	-	-	-	-	-	186
70	144						238
88	128						241
50	96						162
66	93						175
65	89						171
75	31						134
22	12						37
32	49	1		1		1	93
5	2	1		1	1		23
8	4						23

表-3、花蓮縣

年度別	總 計			贓 物			賭	
	發生數	破獲數	嫌疑犯	發生數	破獲數	嫌疑犯	發生數	破獲數
民國101年	4,980	4,264	4,700	13	12	11	57	63
民國102年	5,690	5,124	5,452	25	26	34	54	56
民國103年	6,580	5,698	6,156	26	27	28	55	55
民國104年	5,819	5,399	5,735	15	16	19	46	42
民國105年	6,279	5,848	5,887	8	4	3	39	29
民國106年	5,811	5,546	5,563	5	5	6	43	32
民國107年	6,210	5,982	6,152	4	4	4	31	125
民國108年	6,080	5,779	6,355	3	3	5	31	25
民國109年	4,653	4,430	4,775	1	1	1	22	15
民國110年	3,889	3,736	3,592	1	1	1	18	14
1月	312	284	266	-	-	-	-	-
2月	290	289	276	-	-	-	4	4
3月	364	356	353	-	-	-	3	4
4月	321	307	300	-	-	-	-	-
5月	358	345	335	1	1	1	1	1
6月	234	226	207	-	-	-	1	-
7月	269	252	218	-	-	-	-	-
8月	342	332	312	-	-	-	1	2
9月	344	313	305	-	-	-	2	1
10月	356	346	324	-	-	-	1	-
11月	377	363	380	-	-	-	5	2
12月	322	323	316	-	-	-	-	-

資料來源：內政部警政署網際網路報送系統。

刑事案件

單位：件、人

博	傷						害		
	計			一 般 傷 害			重 傷 害		
嫌疑犯	發生數	破獲數	嫌疑犯	發生數	破獲數	嫌疑犯	發生數	破獲數	嫌疑犯
126	286	242	367	286	242	367	-	-	-
144	231	224	323	231	224	323	-	-	-
107	274	242	356	274	242	356	-	-	-
88	180	172	263	179	171	261	1	1	2
61	192	188	277	191	187	276	1	1	1
85	219	209	311	217	207	310	2	2	1
172	292	264	416	291	263	415	1	1	1
46	327	328	520	327	328	520	-	-	-
51	268	263	329	268	263	329	-	-	-
41	269	267	283	268	266	281	1	1	2
-	17	14	13	17	14	13	-	-	-
10	15	14	9	15	14	9	-	-	-
4	35	20	36	34	30	36	1	-	-
-	18	19	22	18	19	22	-	-	-
22	29	32	34	29	32	34	-	-	-
-	19	19	16	19	19	16	-	-	-
-	18	19	19	18	18	17	-	1	2
1	18	21	19	18	21	19	-	-	-
1	27	24	34	27	24	34	-	-	-
-	20	21	22	20	21	22	-	-	-
3	26	27	29	26	27	29	-	-	-
-	27	27	30	27	27	30	-	-	-

表-3、花蓮縣

年度別	詐 欺			背 信			妨 害 自	
	發生數	破獲數	嫌疑犯	發生數	破獲數	嫌疑犯	發生數	破獲數
民國101年	311	288	333	7	6	6	130	120
民國102年	262	210	245	10	11	14	101	96
民國103年	496	271	270	8	7	10	134	117
民國104年	323	255	344	8	9	9	87	73
民國105年	359	260	330	9	9	12	122	122
民國106年	388	367	473	10	8	8	119	112
民國107年	446	396	483	11	11	8	193	179
民國108年	498	440	583	6	6	9	190	175
民國109年	532	465	646	4	4	5	191	182
民國110年	424	353	475	7	7	6	227	221
1月	28	21	27	1	1	1	24	17
2月	31	27	40	-	-	-	16	18
3月	48	41	37	1	1	-	25	29
4月	38	33	37	-	-	-	19	17
5月	30	21	19	2	2	2	17	16
6月	30	27	37	2	2	2	10	9
7月	35	29	28	-	-	-	12	11
8月	33	29	34	1	1	1	20	20
9月	45	32	45	-	-	-	17	15
10月	44	43	68	-	-	-	19	17
11月	38	27	59	-	-	-	17	21
12月	24	23	44	-	-	-	31	31

資料來源：內政部警政署網際網路報送系統。

刑事案件(續1)

單位：件、人

由	恐 嚇 取 財								
	計			一般恐嚇取財			重大恐嚇取財		
嫌疑犯	發生數	破獲數	嫌疑犯	發生數	破獲數	嫌疑犯	發生數	破獲數	嫌疑犯
156	13	14	21	13	14	21	-	-	-
110	11	9	14	11	9	14	-	-	-
134	13	13	23	13	13	23	-	-	-
93	11	10	10	11	10	10	-	-	-
166	10	11	17	10	11	17	-	-	-
128	4	4	11	4	4	11	-	-	-
220	4	2	10	4	2	10	-	-	-
263	13	12	30	13	12	30	-	-	-
237	11	9	16	11	9	16	-	-	-
223	11	9	16	11	9	16	-	-	-
16	1	1	1	1	1	1	-	-	-
15	-	-	-	-	-	-	-	-	-
36	1	1	3	1	1	3	-	-	-
14	1	1	5	1	1	5	-	-	-
14	-	-	-	-	-	-	-	-	-
7	1	1	1	1	1	1	-	-	-
10	1	1	2	1	1	2	-	-	-
17	-	-	-	-	-	-	-	-	-
19	1	1	1	1	1	1	-	-	-
14	2	2	2	2	2	2	-	-	-
25	1	1	1	1	1	1	-	-	-
36	2	-	-	2	-	-	-	-	-

表-3、花蓮縣

年度別	侵 占			偽造文書印文			毀 棄 損	
	發生數	破獲數	嫌疑犯	發生數	破獲數	嫌疑犯	發生數	破獲數
民國101年	75	64	61	56	38	47	198	84
民國102年	84	78	72	65	36	40	139	73
民國103年	92	79	79	57	31	31	157	87
民國104年	53	46	45	56	27	26	92	59
民國105年	80	73	58	94	31	25	95	61
民國106年	78	71	60	46	29	33	131	87
民國107年	105	95	78	47	34	42	134	102
民國108年	104	101	91	64	42	52	135	112
民國109年	102	100	89	48	49	62	134	110
民國110年	100	107	87	42	41	32	119	110
1月	5	4	3	5	5	4	7	5
2月	6	10	9	3	2	2	9	8
3月	6	8	6	1	2	1	16	14
4月	7	8	6	2	1	1	12	12
5月	12	13	10	6	6	6	15	11
6月	4	4	3	3	4	6	5	6
7月	6	6	6	4	5	2	9	8
8月	12	12	10	3	3	1	15	14
9月	13	13	11	1	1	-	8	8
10月	12	11	8	3	2	1	3	4
11月	8	9	8	9	8	7	10	10
12月	9	9	7	2	2	1	10	10

資料來源：內政部警政署網際網路報送系統。

刑事案件(續2)

單位：件、人

壞	妨害公務			違反著作權法			違反商標法		
	發生數	破獲數	嫌疑犯	發生數	破獲數	嫌疑犯	發生數	破獲數	嫌疑犯
109	18	18	27	11	8	11	16	1	1
81	21	21	23	27	16	25	29	1	1
106	29	29	35	16	14	21	8	3	3
72	27	27	30	23	10	14	12	3	4
69	42	42	45	35	21	30	7	1	2
72	32	32	35	27	22	30	2	6	5
112	35	34	39	36	24	31	8	5	5
135	38	37	37	12	7	10	8	-	-
121	29	29	30	11	6	10	3	-	-
95	26	26	27	3	-	-	3	-	-
6	1	1	1	-	-	-	1	-	-
7	1	1	4	-	-	-	-	-	-
12	3	3	3	-	-	-	-	-	-
10	2	2	2	-	-	-	1	-	-
8	2	2	2	-	-	-	-	-	-
6	3	3	2	-	-	-	-	-	-
6	1	1	1	-	-	-	-	-	-
11	3	3	3	-	-	-	-	-	-
7	2	2	1	1	-	-	1	-	-
4	4	4	4	1	-	-	-	-	-
9	4	4	4	-	-	-	-	-	-
9	-	-	-	1	-	-	-	-	-

表-3、花蓮縣

年度別	竊 佔			偽 造 有 價 證 券			妨 害 秩 序	
	發生數	破獲數	嫌疑犯	發生數	破獲數	嫌疑犯	發生數	破獲數
民國101年	21	20	29	1	1	1	-	-
民國102年	20	21	31	-	-	-	-	-
民國103年	39	33	44	-	-	-	3	3
民國104年	24	21	33	1	1	1	2	2
民國105年	18	19	41	-	-	-	-	-
民國106年	11	11	10	-	-	-	2	1
民國107年	17	16	16	-	-	-	2	2
民國108年	24	22	25	2	1	1	13	14
民國109年	21	21	28	1	-	-	27	26
民國110年	18	17	16	-	-	-	27	26
1月	-	-	-	-	-	-	2	2
2月	1	1	1	-	-	-	6	6
3月	1	1	1	-	-	-	3	3
4月	3	3	3	-	-	-	3	3
5月	3	2	2	-	-	-	1	1
6月	2	1	1	-	-	-	2	2
7月	1	1	1	-	-	-	2	1
8月	-	-	-	-	-	-	2	2
9月	1	1	1	-	-	-	1	1
10月	2	3	3	-	-	-	-	-
11月	3	3	1	-	-	-	1	1
12月	1	1	2	-	-	-	4	4

資料來源：內政部警政署網際網路報送系統。

刑事案件(續3)

單位：件、人

序	違反藥事法			違反森林法			公共危險		
	發生數	破獲數	嫌疑犯	發生數	破獲數	嫌疑犯	發生數	破獲數	嫌疑犯
-	4	4	4	20	20	36	799	797	900
-	9	7	14	4	4	6	1,637	1,635	1,786
11	6	4	2	7	4	2	2,174	2,171	2,301
2	5	5	5	11	9	2	2,076	2,073	2,127
-	1	1	1	14	5	8	2,043	2,040	1,991
1	2	2	1	1	-	-	1,918	1,919	1,896
2	4	1	1	7	2	-	1,887	1,887	1,862
58	1	2	2	9	3	-	1,800	1,800	1,789
98	3	3	2	4	2	-	1,065	1,065	1,063
58	2	3	3	9	6	1	682	682	674
9	-	-	-	-	-	-	87	87	87
4	-	-	-	1	1	1	59	59	57
5	-	-	-	2	2	-	75	75	75
8	-	-	-	1	-	-	46	46	46
1	-	-	-	-	-	-	52	52	51
2	-	1	1	-	-	-	30	30	30
1	-	-	-	-	-	-	30	30	30
6	-	-	-	-	-	-	77	77	75
3	1	1	1	-	-	-	51	51	50
-	-	-	-	3	1	-	55	55	55
5	1	1	1	2	2	-	58	58	57
14	-	-	-	-	-	-	62	62	61

表-3、花蓮縣

年度別	重 利			妨 害 名 譽			違 反 選 罷	
	發生數	破獲數	嫌疑犯	發生數	破獲數	嫌疑犯	發生數	破獲數
民國101年	44	41	59	64	49	55	3	3
民國102年	20	18	29	65	60	71	-	-
民國103年	14	13	23	84	64	82	29	28
民國104年	10	10	19	54	53	65	2	2
民國105年	12	10	14	63	52	65	3	2
民國106年	21	22	21	99	83	86	-	-
民國107年	2	2	1	144	128	141	49	48
民國108年	7	5	6	162	133	140	4	4
民國109年	12	12	21	133	124	124	4	2
民國110年	5	5	4	123	115	106	-	-
1月	-	-	-	16	12	7	-	-
2月	-	-	-	5	5	7	-	-
3月	-	-	-	12	9	7	-	-
4月	-	-	-	9	7	9	-	-
5月	1	1	-	7	9	7	-	-
6月	-	-	-	10	8	6	-	-
7月	-	-	-	8	8	8	-	-
8月	-	-	-	9	9	8	-	-
9月	1	1	1	10	10	10	-	-
10月	2	2	3	11	10	8	-	-
11月	1	1	-	12	12	14	-	-
12月	-	-	-	14	16	15	-	-

資料來源：內政部警政署網際網路報送系統。

刑事案件(續4)

單位：件、人

法	妨 害 秘 密			遺 棄			違 反 貪 污 治 罪 條 例		
	發生數	破獲數	嫌疑犯	發生數	破獲數	嫌疑犯	發生數	破獲數	嫌疑犯
4	8	8	7	-	-	-	1	1	1
-	8	6	6	3	3	2	-	-	-
149	7	4	2	1	1	2	-	-	-
3	8	8	8	-	-	-	-	-	-
20	13	10	10	1	1	-	-	-	-
-	11	8	11	1	1	-	-	-	-
135	14	15	16	4	3	2	-	-	-
11	11	12	13	1	1	1	-	-	-
2	14	13	11	-	-	-	1	1	1
-	10	9	11	2	2	-	-	-	-
-	-	-	-	-	-	-	-	-	-
-	1	2	2	-	-	-	-	-	-
-	1	1	1	-	-	-	-	-	-
-	-	-	-	-	-	-	-	-	-
-	2	2	2	-	-	-	-	-	-
-	2	1	2	1	1	-	-	-	-
-	-	-	-	-	-	-	-	-	-
-	1	1	1	-	-	-	-	-	-
-	1	-	1	-	-	-	-	-	-
-	1	1	1	1	1	-	-	-	-
-	1	1	1	-	-	-	-	-	-
-	-	-	-	-	-	-	-	-	-

表-3、花蓮縣

年度別	妨害兵役			偽造貨幣			偽	
	發生數	破獲數	嫌疑犯	發生數	破獲數	嫌疑犯	發生數	破獲數
民國101年	1	1	1	2	2	2	-	-
民國102年	-	-	-	-	-	-	-	-
民國103年	-	-	-	2	2	2	-	-
民國104年	-	-	-	-	-	-	-	-
民國105年	-	-	-	2	2	4	2	2
民國106年	-	-	-	-	-	-	1	2
民國107年	-	-	-	2	2	2	-	-
民國108年	-	-	-	1	1	1	-	-
民國109年	-	-	-	2	2	2	-	1
民國110年	-	-	-	1	1	1	-	-
1月	-	-	-	-	-	-	-	-
2月	-	-	-	-	-	-	-	-
3月	-	-	-	-	-	-	-	-
4月	-	-	-	1	1	1	-	-
5月	-	-	-	-	-	-	-	-
6月	-	-	-	-	-	-	-	-
7月	-	-	-	-	-	-	-	-
8月	-	-	-	-	-	-	-	-
9月	-	-	-	-	-	-	-	-
10月	-	-	-	-	-	-	-	-
11月	-	-	-	-	-	-	-	-
12月	-	-	-	-	-	-	-	-

資料來源：內政部警政署網際網路報送系統。

刑事案件(續5)

單位：件、人

證	誣 告			湮 滅 證 據			瀆 職		
	發生數	破獲數	嫌疑犯	發生數	破獲數	嫌疑犯	發生數	破獲數	嫌疑犯
-	10	8	11	-	-	-	2	2	2
-	5	5	7	2	2	2	-	-	-
-	7	9	14	-	-	-	1	-	-
-	8	9	13	-	-	-	-	-	-
3	6	5	11	-	-	-	-	-	-
2	2	1	-	1	1	1	-	-	-
-	4	5	5	-	-	-	-	-	-
-	6	6	7	-	-	-	-	-	-
1	7	7	7	-	-	-	-	-	-
-	4	4	4	-	-	-	-	-	-
-	-	-	-	-	-	-	-	-	-
-	-	-	-	-	-	-	-	-	-
-	-	-	-	-	-	-	-	-	-
-	1	1	1	-	-	-	-	-	-
-	-	-	-	-	-	-	-	-	-
-	1	1	1	-	-	-	-	-	-
-	1	1	1	-	-	-	-	-	-
-	1	1	1	-	-	-	-	-	-
-	-	-	-	-	-	-	-	-	-
-	-	-	-	-	-	-	-	-	-
-	-	-	-	-	-	-	-	-	-

表-3、花蓮縣

年度別	脫 逃			藏 匿 頂 替			違 反 槍 砲 刀 械 管 制	
	發生數	破獲數	嫌疑犯	發生數	破獲數	嫌疑犯	發生數	破獲數
民國101年	1	1	-	1	1	2	37	35
民國102年	-	-	-	-	-	-	62	58
民國103年	-	-	-	-	-	-	55	57
民國104年	-	-	-	1	1	1	61	56
民國105年	-	-	-	-	-	-	46	47
民國106年	-	-	-	1	1	1	35	33
民國107年	-	-	-	1	1	1	35	35
民國108年	-	-	-	-	-	-	30	34
民國109年	2	2	2	1	1	1	21	21
民國110年	-	-	-	-	-	-	28	30
1月	-	-	-	-	-	-	2	2
2月	-	-	-	-	-	-	1	2
3月	-	-	-	-	-	-	2	2
4月	-	-	-	-	-	-	3	3
5月	-	-	-	-	-	-	3	3
6月	-	-	-	-	-	-	5	5
7月	-	-	-	-	-	-	2	2
8月	-	-	-	-	-	-	4	4
9月	-	-	-	-	-	-	2	3
10月	-	-	-	-	-	-	2	2
11月	-	-	-	-	-	-	1	1
12月	-	-	-	-	-	-	1	1

資料來源：內政部警政署網際網路報送系統。

刑事案件(續6)

單位：件、人

彈藥 條例	殺 人								
	計			故 意 殺 人			過 失 殺 人		
嫌疑犯	發生數	破獲數	嫌疑犯	發生數	破獲數	嫌疑犯	發生數	破獲數	嫌疑犯
44	16	17	26	15	16	25	1	1	1
59	28	28	51	27	27	50	1	1	1
55	30	30	61	30	30	61	-	-	-
61	13	14	16	12	13	15	1	1	1
39	21	21	42	20	20	41	1	1	1
29	17	17	59	16	16	58	1	1	1
33	15	15	22	13	13	20	2	2	2
29	6	6	25	6	6	25	-	-	-
21	9	9	21	7	7	19	2	2	2
29	3	3	7	2	2	6	1	1	1
1	-	-	-	-	-	-	-	-	-
2	1	-	-	-	-	-	1	-	-
2	-	-	-	-	-	-	-	-	-
2	-	1	1	-	-	-	-	1	1
3	-	-	-	-	-	-	-	-	-
4	1	1	1	1	1	1	-	-	-
6	-	-	4	-	-	4	-	-	-
5	-	-	-	-	-	-	-	-	-
1	-	-	-	-	-	-	-	-	-
2	1	1	1	1	1	1	-	-	-
1	-	-	-	-	-	-	-	-	-
-	-	-	-	-	-	-	-	-	-

表-3、花蓮縣

年度別	違 反 毒 品							
	計			第 一 級			第 二	
	發生數	破獲數	嫌疑犯	發生數	破獲數	嫌疑犯	發生數	破獲數
民國101年	703	708	672	183	185	175	508	511
民國102年	787	794	739	245	249	230	509	510
民國103年	682	697	665	140	148	135	507	513
民國104年	1,074	1,069	1,024	243	242	235	778	774
民國105年	1,458	1,451	1,324	231	236	209	1,185	1,173
民國106年	1,398	1,431	1,216	172	176	135	1,212	1,241
民國107年	1,190	1,232	1,034	134	135	115	1,048	1,088
民國108年	1,045	1,055	961	170	173	151	857	863
民國109年	718	724	634	76	71	62	619	630
民國110年	614	620	493	117	123	98	460	458
1月	21	25	21	4	6	5	17	18
2月	53	56	44	5	5	4	48	48
3月	37	43	37	4	7	5	32	35
4月	57	59	51	9	8	8	48	51
5月	47	45	30	4	3	-	39	39
6月	19	18	14	4	5	5	14	12
7月	45	45	38	12	12	11	27	28
8月	50	49	44	12	12	10	32	32
9月	64	63	58	20	20	19	42	41
10月	75	72	45	18	20	9	49	44
11月	87	86	72	19	19	16	63	62
12月	60	59	39	6	6	6	49	48

資料來源：內政部警政署網際網路報送系統。

刑事案件(續7)

單位：件、人

危 害 防 制 條 例									
級	第 三 級			第 四 級			其 他		
嫌疑犯	發生數	破獲數	嫌疑犯	發生數	破獲數	嫌疑犯	發生數	破獲數	嫌疑犯
483	12	12	14	-	-	-	-	-	-
475	33	35	34	-	-	-	-	-	-
494	34	35	35	-	-	-	1	1	1
739	49	48	45	-	-	-	4	5	5
1,073	41	41	41	-	-	-	1	1	1
1,067	12	12	10	-	-	-	2	2	4
912	6	7	7	2	2	-	-	-	-
792	15	15	14	1	2	2	2	2	2
553	15	16	14	4	3	2	4	4	3
354	37	38	41	-	-	-	1	1	-
15	-	1	1	-	-	-	-	-	-
37	-	3	3	-	-	-	-	-	-
30	1	1	2	-	-	-	-	-	-
43	-	-	-	-	-	-	-	-	-
25	4	3	5	-	-	-	-	-	-
8	1	1	1	-	-	-	-	-	-
23	6	5	4	-	-	-	-	-	-
27	6	5	7	-	-	-	-	-	-
35	2	2	4	-	-	-	-	-	-
30	7	7	6	-	-	-	1	1	-
52	5	5	4	-	-	-	-	-	-
29	5	5	4	-	-	-	-	-	-

表-3、花蓮縣

年度別	竊							
	計			重大竊盜			普通竊	
	發生數	破獲數	嫌疑犯	發生數	破獲數	嫌疑犯	發生數	破獲數
民國101年	1,472	1,061	919	6	7	10	1,147	765
民國102年	1,392	1,106	925	1	1	2	1,057	811
民國103年	1,249	1,013	845	-	-	-	1,004	780
民國104年	961	799	728	-	-	-	748	612
民國105年	983	821	665	-	-	-	760	623
民國106年	705	634	527	1	1	1	571	493
民國107年	863	756	641	-	-	-	756	653
民國108年	867	787	726	-	-	-	773	692
民國109年	695	649	582	-	-	-	628	582
民國110年	705	676	544	-	-	-	601	584
1月	58	55	37	-	-	-	53	47
2月	48	49	34	-	-	-	42	45
3月	67	59	50	-	-	-	59	54
4月	64	60	57	-	-	-	61	58
5月	81	80	73	-	-	-	73	73
6月	58	58	44	-	-	-	41	44
7月	53	47	31	-	-	-	42	38
8月	56	51	44	-	-	-	44	41
9月	54	48	33	-	-	-	46	38
10月	59	61	49	-	-	-	50	52
11月	55	52	51	-	-	-	44	45
12月	52	56	41	-	-	-	46	49

資料來源：內政部警政署網際網路報送系統。

刑事案件(續8)

單位：件、人

盜							違反電腦使用		
盜	機車竊盜			汽車竊盜					
嫌疑犯	發生數	破獲數	嫌疑犯	發生數	破獲數	嫌疑犯	發生數	破獲數	嫌疑犯
797	207	203	79	112	86	33	56	7	7
805	217	192	68	117	102	50	59	6	5
739	162	144	60	83	89	46	226	9	10
609	147	132	69	66	55	50	46	4	3
566	148	140	68	75	58	31	27	4	5
470	90	94	31	43	46	25	51	6	5
579	56	51	30	51	52	32	53	10	8
654	77	79	52	17	16	20	37	10	9
543	48	51	24	19	16	15	44	15	14
508	84	74	22	20	18	14	12	11	4
37	5	8	-	-	-	-	-	-	-
34	5	4	-	1	-	-	-	-	-
46	6	4	2	2	1	2	-	-	-
56	3	2	1	-	-	-	2	2	2
72	8	7	1	-	-	-	2	2	1
40	16	13	3	1	1	1	-	-	-
25	8	6	3	3	3	3	1	1	-
40	10	8	3	2	2	1	1	-	-
31	7	9	1	1	1	1	4	4	-
44	3	3	2	6	6	3	1	1	1
47	10	6	3	1	1	1	1	1	-
36	3	4	3	3	3	2	-	-	-

表-3、花蓮縣

年度別	妨害風化			妨				
				計			強制性	
	發生數	破獲數	嫌疑犯	發生數	破獲數	嫌疑犯	發生數	破獲數
民國101年	12	9	11	158	160	166	23	23
民國102年	16	14	28	160	156	156	16	14
民國103年	21	20	26	142	140	145	19	19
民國104年	16	16	21	146	149	153	14	14
民國105年	17	16	20	139	145	136	15	15
民國106年	13	13	19	93	89	89	18	17
民國107年	9	9	10	123	125	130	14	14
民國108年	14	14	21	121	110	106	17	15
民國109年	12	11	11	119	118	115	6	7
民國110年	6	5	4	-	-	-	-	-
1月	2	1	1	-	-	-	-	-
2月	-	-	-	-	-	-	-	-
3月	-	-	-	-	-	-	-	-
4月	-	-	-	-	-	-	-	-
5月	1	1	-	-	-	-	-	-
6月	-	-	-	-	-	-	-	-
7月	-	-	-	-	-	-	-	-
8月	-	-	-	-	-	-	-	-
9月	1	1	1	-	-	-	-	-
10月	-	-	-	-	-	-	-	-
11月	1	1	1	-	-	-	-	-
12月	1	1	1	-	-	-	-	-

資料來源：內政部警政署網際網路報送系統。

刑事案件(續9)

單位：件、人

害 性 自 主									
交	共同強制性交			對幼性交			性交猥褻		
	發生數	破獲數	嫌疑犯	發生數	破獲數	嫌疑犯	發生數	破獲數	嫌疑犯
24	1	-	1	4	4	3	130	133	138
20	1	2	5	2	3	2	141	137	129
24	-	-	-	2	1	1	121	120	120
15	-	-	-	2	3	3	130	132	135
12	1	1	2	3	3	3	120	126	119
17	-	-	-	-	-	-	75	72	72
15	1	1	2	1	1	1	107	109	112
17	-	-	-	4	3	4	100	92	85
8	1	1	2	11	12	12	101	98	93
-	-	-	-	-	-	-	-	-	-
-	-	-	-	-	-	-	-	-	-
-	-	-	-	-	-	-	-	-	-
-	-	-	-	-	-	-	-	-	-
-	-	-	-	-	-	-	-	-	-
-	-	-	-	-	-	-	-	-	-
-	-	-	-	-	-	-	-	-	-
-	-	-	-	-	-	-	-	-	-
-	-	-	-	-	-	-	-	-	-
-	-	-	-	-	-	-	-	-	-
-	-	-	-	-	-	-	-	-	-
-	-	-	-	-	-	-	-	-	-
-	-	-	-	-	-	-	-	-	-
-	-	-	-	-	-	-	-	-	-

表-3、花蓮縣

年度別	妨害家庭及婚姻			駕駛過失			擄人勒	
	發生數	破獲數	嫌疑犯	發生數	破獲數	嫌疑犯	發生數	破獲數
民國101年	15	12	18	169	169	173	-	-
民國102年	17	15	20	192	191	201	-	-
民國103年	13	15	23	202	199	204	-	-
民國104年	10	10	16	163	162	159	-	-
民國105年	8	9	9	174	173	170	-	-
民國106年	11	9	11	172	170	185	-	-
民國107年	8	8	10	231	228	237	-	-
民國108年	15	16	21	255	252	261	-	-
民國109年	12	14	18	179	181	186	-	-
民國110年	6	7	7	127	126	124	-	-
1月	1	1	1	14	14	14	-	-
2月	-	-	-	8	8	8	-	-
3月	-	-	-	11	11	12	-	-
4月	1	1	1	8	8	9	-	-
5月	-	-	-	16	16	17	-	-
6月	-	-	-	8	8	7	-	-
7月	-	-	-	13	12	9	-	-
8月	1	1	-	9	9	7	-	-
9月	2	2	3	10	10	11	-	-
10月	-	-	-	16	16	18	-	-
11月	1	2	2	10	10	10	-	-
12月	-	-	-	4	4	2	-	-

資料來源：內政部警政署網際網路報送系統。

刑事案件(續10完)

單位：件、人

贖	強盜			搶奪			其他		
	發生數	破獲數	嫌疑犯	發生數	破獲數	嫌疑犯	發生數	破獲數	嫌疑犯
-	7	8	11	5	5	5	157	156	258
-	8	7	7	6	7	8	131	124	173
-	6	6	10	3	3	5	212	198	270
-	9	9	26	2	2	5	183	166	227
-	6	6	14	2	2	10	128	152	190
-	8	8	18	2	2	2	131	98	116
-	5	5	11	5	5	9	190	167	203
-	6	6	10	4	4	3	210	193	348
-	4	4	11	2	2	2	185	167	200
-	2	1	4	2	2	2	180	163	163
-	-	-	-	-	-	-	11	11	12
-	-	-	-	-	-	-	9	7	9
-	-	-	-	-	-	-	11	12	23
-	1	-	-	1	-	-	10	10	8
-	-	-	-	-	1	1	22	20	24
-	-	1	4	-	-	-	15	12	10
-	-	-	-	-	-	-	22	21	15
-	-	-	-	-	-	-	21	18	19
-	-	-	-	-	-	-	16	13	9
-	-	-	-	-	-	-	14	13	13
-	-	-	-	1	1	1	17	14	12
-	1	-	-	-	-	-	12	12	9

表-4、花蓮縣

年度別	總		計		
	發生數	破獲數	破獲率	犯罪率	嫌疑犯
民國101年	2,137	1,661	77.73	107.20	1,709
民國102年	1,956	1,609	82.26	112.17	1,599
民國103年	2,092	1,598	76.39	103.25	1,595
民國104年	1,514	1,277	84.35	100.08	1,409
民國105年	1,591	1,327	83.41	112.97	1,371
民國106年	1,360	1,257	92.43	112.91	1,417
民國107年	1,643	1,456	88.62	128.34	1,607
民國108年	1,738	1,598	91.94	115.44	1,914
民國109年	1,526	1,407	92.20	469.09	1,615
民國110年	1,408	1,306	92.76	436.10	1,318
1月	103	90	87.38	31.77	77
2月	95	91	95.79	29.32	85
3月	151	130	86.09	46.63	123
4月	123	113	91.87	38.02	117
5月	140	134	95.71	43.30	127
6月	108	106	98.15	33.42	102
7月	106	95	89.62	32.82	82
8月	107	101	94.39	33.16	97
9月	126	105	83.33	39.08	112
10月	124	127	102.42	38.50	140
11月	121	108	89.26	37.60	141
12月	104	106	101.92	32.35	115

資料來源：內政部警政署統計查詢網。

犯罪指標

單位：件、%、件/10萬人口、人

發生數	竊		盜	
	破獲數	破獲率	犯罪率	嫌疑犯
1,472	1,061	72.08	438.08	919
1,392	1,106	79.45	416.09	925
1,249	1,013	81.10	374.35	845
961	799	83.14	288.88	728
983	821	83.52	296.60	665
705	634	89.93	213.59	527
863	756	87.60	262.63	641
867	787	90.77	265.05	726
695	649	93.38	213.64	582
705	676	95.89	218.36	544
58	55	94.83	17.89	37
48	49	102.08	14.81	34
67	59	88.06	20.69	50
64	60	93.75	19.78	57
81	80	98.77	25.05	73
58	58	100.00	17.95	44
53	47	88.68	16.41	31
56	51	91.07	17.36	44
54	48	88.89	16.75	33
59	61	103.39	18.32	49
55	52	94.55	17.09	51
52	56	107.69	16.17	41

表-4、花蓮縣

年度別	詐		欺		
	發生數	破獲數	破獲率	犯罪率	嫌疑犯
民國101年	311	288	92.60	92.56	333
民國102年	262	210	80.15	78.32	245
民國103年	496	271	54.64	148.66	270
民國104年	323	255	78.95	97.09	344
民國105年	359	260	72.42	108.32	330
民國106年	388	367	94.59	117.55	473
民國107年	446	396	88.79	135.73	483
民國108年	498	440	88.35	152.24	583
民國109年	532	465	87.41	163.54	646
民國110年	424	353	83.25	131.32	475
1月	28	21	75.00	8.64	27
2月	31	27	87.10	9.57	40
3月	48	41	85.42	14.82	37
4月	38	33	86.84	11.74	37
5月	30	21	70.00	9.28	19
6月	30	27	90.00	9.28	37
7月	35	29	82.86	10.84	28
8月	33	29	87.88	10.23	34
9月	45	32	71.11	14.96	45
10月	44	43	97.73	13.66	68
11月	38	27	71.05	11.81	59
12月	24	23	95.83	7.46	44

資料來源：內政部警政署統計查詢網。

犯罪指標(續1)

單位：件、%、件/10萬人口、人

暴力犯罪				
發生數	破獲數	破獲率	犯罪率	嫌疑犯
55	56	101.82	16.37	69
60	60	100.00	17.93	92
60	59	98.33	17.98	101
40	42	105.00	12.02	66
48	48	100.00	14.48	83
46	45	97.83	13.94	96
39	39	100.00	11.87	58
33	31	93.94	10.09	55
20	21	105.00	6.15	42
7	6	85.71	2.17	14
-	-	-	2.00	-
-	-	-	-	-
1	-	-	0.31	-
2	-	-	0.62	-
-	1	-	-	1
1	2	200.00	0.31	5
-	1	-	-	6
-	-	-	-	-
-	-	-	-	-
1	1	100.00	0.31	1
1	1	100.00	0.31	1
1	-	-	0.31	-

說明：暴力犯罪含故意殺人、擄人勒贖、強盜、搶奪、重傷害、重大恐嚇取財及強制性交。

表-4、花蓮縣

年度別	一 般 傷 害				
	發生數	破獲數	破獲率	犯罪率	嫌疑犯
民國101年	286	242	84.62	85.12	367
民國102年	231	224	96.97	69.05	323
民國103年	274	242	88.32	82.12	356
民國104年	179	171	95.53	53.81	261
民國105年	191	187	97.91	57.63	276
民國106年	217	207	95.39	65.74	310
民國107年	291	263	90.38	88.56	415
民國108年	327	328	100.31	99.97	520
民國109年	268	263	98.13	82.38	329
民國110年	268	266	99.25	83.01	281
1月	17	14	82.35	5.24	13
2月	15	14	93.33	4.63	9
3月	34	30	88.24	10.50	36
4月	18	19	105.56	5.56	22
5月	29	32	110.34	8.97	34
6月	19	19	100.00	5.88	16
7月	18	18	100.00	5.57	17
8月	18	21	116.67	5.58	19
9月	27	24	88.89	8.38	34
10月	20	21	105.00	6.21	22
11月	26	27	103.85	8.08	20
12月	27	27	100.00	8.40	30

資料來源：內政部警政署統計查詢網。

犯罪指標(續2完)

單位：件、%、件/10萬人口、人

一 般 恐 嚇 取 財				
發生數	破獲數	破獲率	犯罪率	嫌疑犯
13	14	107.69	3.87	21
11	9	81.82	3.29	14
13	13	100.00	3.90	23
11	10	90.91	3.31	10
10	11	110.00	3.02	17
4	4	100.00	1.21	11
4	2	50.00	1.22	10
13	12	92.31	3.97	30
11	9	81.82	3.38	16
4	5	125.00	1.24	4
-	-	-	-	-
1	1	100.00	0.31	2
1	-	-	0.31	-
1	1	100.00	0.31	1
-	-	-	-	-
-	-	-	-	-
-	-	-	-	-
-	-	-	-	-
-	1	-	-	-
-	1	-	-	-
1	1	100.00	0.31	1
-	-	-	-	-

表-5、花蓮縣

年度別	總計				重
	發生數	破獲數	破獲率	嫌疑犯	發生數
民國101年	1,472	1,061	72.08	107	6
民國102年	1,392	1,106	79.45	112	1
民國103年	1,249	1,013	81.10	103	-
民國104年	961	799	83.14	100	-
民國105年	983	821	83.52	113	-
民國106年	705	634	89.93	113	1
民國107年	863	756	87.60	128	-
民國108年	867	787	90.77	115	-
民國109年	695	649	93.38	582	-
民國110年	705	676	95.89	544	-
1月	58	55	94.83	37	-
2月	48	49	102.08	34	-
3月	67	59	88.06	50	-
4月	64	60	93.75	57	-
5月	81	80	98.77	73	-
6月	58	58	100.00	44	-
7月	53	47	88.68	31	-
8月	56	51	91.07	44	-
9月	54	48	88.89	33	-
10月	59	61	103.39	49	-
11月	55	52	94.55	51	-
12月	52	56	107.69	41	-

資料來源：內政部警政署統計查詢網。

竊盜案件

單位：件、%、人

大 竊 盜			普 通 竊 盜			
破獲數	破獲率	嫌疑犯	發生數	破獲數	破獲率	嫌疑犯
7	116.67	10	1,147	765	66.70	797
1	100.00	2	1,057	811	76.73	805
-	--	-	1,004	780	77.69	739
-	--	-	748	612	81.82	609
-	--	-	760	623	81.97	566
1	100.00	1	571	493	86.34	470
-	--	-	756	653	86.38	579
-	--	-	773	692	89.52	654
-	--	-	628	582	92.68	543
-	--	-	601	584	97.17	508
-	--	-	53	47	88.68	37
-	--	-	42	45	107.14	34
-	--	-	59	54	91.53	46
-	--	-	61	58	95.08	56
-	--	-	73	73	100.00	72
-	--	-	41	44	107.32	40
-	--	-	42	38	90.48	25
-	--	-	44	41	93.18	40
-	--	-	46	38	82.61	31
-	--	-	50	52	104.00	44
-	--	-	44	45	102.27	47
-	--	-	46	49	106.52	36

表-5、花蓮縣

年度別	汽	車	竊	盜
	發生數	破獲數	破獲率	嫌疑犯
民國101年	112	86	76.79	33
民國102年	117	102	87.18	50
民國103年	83	89	107.23	46
民國104年	66	55	83.33	50
民國105年	75	58	77.33	31
民國106年	43	46	106.98	25
民國107年	51	52	101.96	32
民國108年	17	16	94.12	20
民國109年	19	16	84.21	15
民國110年	20	18	90.00	14
1月	-	-	--	-
2月	1	-	-	-
3月	2	1	50.00	2
4月	-	-	--	-
5月	-	-	--	-
6月	1	1	100.00	1
7月	3	3	100.00	3
8月	2	2	100.00	1
9月	1	1	100.00	1
10月	6	6	100.00	3
11月	1	1	100.00	1
12月	3	3	100.00	2

資料來源：內政部警政署統計查詢網。

竊盜案件(續完)

單位：件、%、人

機	車	竊	盜
發生數	破獲數	破獲率	嫌疑犯
207	203	98.07	79
217	192	88.48	68
162	144	88.89	60
147	132	89.80	69
148	140	94.59	68
90	94	104.44	31
56	51	91.07	30
77	79	102.60	52
48	51	106.25	24
84	74	88.10	22
5	8	160.00	-
5	4	80.00	-
6	4	66.67	2
3	2	66.67	1
8	7	87.50	1
16	13	81.25	3
8	6	75.00	3
10	8	80.00	3
7	9	128.57	1
3	3	100.00	2
10	6	60.00	3
3	4	133.33	3

表-6、花蓮縣

年度別	總計				故
	發生數	破獲數	破獲率	嫌疑犯	發生數
民國101年	55	56	101.82	107	15
民國102年	60	60	100.00	112	27
民國103年	60	59	98.33	103	30
民國104年	40	42	105.00	100	12
民國105年	48	48	100.00	113	20
民國106年	46	45	97.83	113	16
民國107年	39	39	100.00	128	13
民國108年	33	31	93.94	115	6
民國109年	20	21	105.00	42	7
民國110年	7	6	85.71	14	2
1月	-	-	--	-	-
2月	-	-	--	-	-
3月	1	-	-	-	-
4月	2	-	-	-	-
5月	-	1	--	1	-
6月	1	2	200.00	5	1
7月	-	1	--	6	-
8月	-	-	--	-	-
9月	-	-	--	-	-
10月	1	1	100.00	1	1
11月	1	1	100.00	1	-
12月	1	-	-	-	-

資料來源：內政部警政署統計查詢網。

暴力犯罪

單位：件、%、人

意 殺 人			擄 人 勒 贖			
破獲數	破獲率	嫌疑犯	發生數	破獲數	破獲率	嫌疑犯
16	106.67	25	-	-	--	-
27	100.00	50	-	-	--	-
30	100.00	61	-	-	--	-
13	108.33	15	-	-	--	-
20	100.00	41	-	-	--	-
16	100.00	58	-	-	--	-
13	100.00	20	-	-	--	-
6	100.00	25	-	-	--	-
7	100.00	19	-	-	--	-
2	100.00	6	-	-	--	-
-	--	-	-	-	--	-
-	--	-	-	-	--	-
-	--	-	-	-	--	-
-	--	-	-	-	--	-
-	--	-	-	-	--	-
1	100.00	1	-	-	--	-
-	--	4	-	-	--	-
-	--	-	-	-	--	-
-	--	-	-	-	--	-
1	100.00	1	-	-	--	-
-	--	-	-	-	--	-
-	--	-	-	-	--	-

表-6、花蓮縣

年度別	強盜				搶
	發生數	破獲數	破獲率	嫌疑犯	發生數
民國101年	7	8	114.29	11	5
民國102年	8	7	87.50	7	6
民國103年	6	6	100.00	10	3
民國104年	9	9	100.00	26	2
民國105年	6	6	100.00	14	2
民國106年	8	8	100.00	18	2
民國107年	5	5	100.00	10	5
民國108年	6	6	100.00	10	4
民國109年	4	4	100.00	11	2
民國110年	2	1	50.00	4	2
1月	-	-	--	-	-
2月	-	-	--	-	-
3月	-	-	--	-	-
4月	1	-	-	-	1
5月	-	-	--	-	-
6月	-	1	--	4	-
7月	-	-	--	-	-
8月	-	-	--	-	-
9月	-	-	--	-	-
10月	-	-	--	-	-
11月	-	-	--	-	1
12月	1	-	-	-	-

資料來源：內政部警政署統計查詢網。

暴力犯罪(續1)

單位：件、%、人

奪			重 傷 害			
破獲數	破獲率	嫌疑犯	發生數	破獲數	破獲率	嫌疑犯
5	100.00	5	-	-	--	-
7	116.67	8	-	-	--	-
3	100.00	5	-	-	--	-
2	100.00	5	1	1	100.00	2
2	100.00	10	1	1	100.00	1
2	100.00	2	2	2	100.00	1
5	100.00	9	1	1	100.00	1
4	100.00	3	-	-	--	-
2	100.00	2	-	-	--	-
2	100.00	2	1	1	100.00	2
-	--	-	-	-	--	-
-	--	-	-	-	--	-
-	--	-	1	-	-	-
-	-	-	-	-	--	-
1	--	1	-	-	--	-
-	--	-	-	-	--	-
-	--	-	-	1	--	2
-	--	-	-	-	--	-
-	--	-	-	-	--	-
-	--	-	-	-	--	-
1	100.00	1	-	-	--	-
-	--	-	-	-	--	-

表-6、花蓮縣

年度別	重 大 恐 嚇 取 財			
	發生數	破獲數	破獲率	嫌疑犯
民國101年	-	-	--	-
民國102年	-	-	--	-
民國103年	-	-	--	-
民國104年	-	-	--	-
民國105年	-	-	--	-
民國106年	-	-	--	-
民國107年	-	-	--	-
民國108年	-	-	--	-
民國109年	-	-	--	-
民國110年	-	-	--	-
1月	-	-	--	-
2月	-	-	--	-
3月	-	-	--	-
4月	-	-	--	-
5月	-	-	--	-
6月	-	-	--	-
7月	-	-	--	-
8月	-	-	--	-
9月	-	-	--	-
10月	-	-	--	-
11月	-	-	--	-
12月	-	-	--	-

資料來源：內政部警政署統計查詢網。

暴力犯罪(續2完)

單位：件、%、人

強	制	性	交
發生數	破獲數	破獲率	嫌疑犯
28	27	96.43	28
19	19	100.00	27
21	20	95.24	25
16	17	106.25	18
19	19	100.00	17
18	17	94.44	17
15	15	100.00	17
17	15	88.24	17
7	8	114.29	10
-	-	-	-
-	-	-	-
-	-	-	-
-	-	-	-
-	-	-	-
-	-	-	-
-	-	-	-
-	-	-	-
-	-	-	-
-	-	-	-
-	-	-	-
-	-	-	-
-	-	-	-
-	-	-	-
-	-	-	-

說明：106年起強制性交不含對幼性交。

表-7、花蓮縣違反毒品危

年度別	總 計			第 一 級 毒 品			第 二 級	
	件數	嫌疑犯	重量	件數	嫌疑犯	重量	件數	嫌疑犯
民國101年	708	672	1,033	107	175	180	511	483
民國102年	794	739	1,850	112	230	273	510	475
民國103年	697	665	5,423	103	135	259	513	494
民國104年	1,069	1,024	4,804	100	235	231	774	739
民國104年	1,069	1,024	4,804	113	235	231	774	739
民國105年	1,451	1,324	4,572	113	209	472	1,173	1,073
民國106年	1,431	1,216	4,710	128	135	147	1,241	1,067
民國107年	1,232	1,034	4,258	115	115	479	1,088	912
民國108年	1,055	961	2,349	119	151	200	863	792
民國109年	724	634	1,373	71	62	199	630	553
民國110年	620	493	2,564	123	98	227	458	354
1月	26	21	51	6	5	11	18	15
2月	56	44	109	5	4	1	48	37
3月	43	37	22	7	5	-	35	30
4月	59	51	53	8	8	18	51	43
5月	45	30	353	3	-	-	39	25
6月	18	14	1	5	5	-	12	8
7月	45	38	113	12	11	5	28	23
8月	49	44	750	12	10	46	32	27
9月	63	58	373	20	19	23	41	35
10月	72	45	265	20	9	133	44	30
11月	86	72	42	19	16	7	62	52
12月	59	39	434	6	6	31	48	29

資料來源：內政部警政署網際網路報送系統。

害防制條例查獲數

單位：件、人、公克

毒品	第三級毒品			第四級毒品			其他			
	重量	件數	嫌疑犯	重量	件數	嫌疑犯	重量	件數	嫌疑犯	重量
718	12	14	134	-	-	-	-	-	-	-
1,202	35	34	374	-	-	-	-	-	-	-
3,346	35	35	1,819	-	-	-	1	1	-	-
3,157	48	45	1,416	-	-	-	5	5	-	-
3,157	48	45	1,416	-	-	-	5	5	-	-
3,332	41	41	765	-	-	-	1	1	4	-
2,287	12	10	2,274	-	-	-	2	4	1	-
2,951	7	7	818	2	-	10	-	-	-	-
1,702	15	14	382	2	2	65	2	2	-	-
1,100	16	14	73	3	2	1	4	4	-	-
1,571	38	41	717	-	-	-	1	1	-	-
39	1	1	-	-	-	-	-	-	-	-
108	3	3	-	-	-	-	-	-	-	-
22	1	2	-	-	-	-	-	-	-	-
35	-	-	-	-	-	-	-	-	-	-
5	3	5	348	-	-	-	-	-	-	-
1	1	1	-	-	-	-	-	-	-	-
89	5	4	18	-	-	-	-	-	-	-
675	5	7	30	-	-	-	-	-	-	-
156	2	4	194	-	-	-	-	-	-	-
40	7	6	90	-	-	-	1	1	-	-
26	5	4	8	-	-	-	-	-	-	-
374	5	4	29	-	-	-	-	-	-	-

表-8、花蓮縣非法槍

年度別	槍		枝		
	計	制式長槍	制式短槍	非制式槍枝	其他槍枝
民國101年	119	6	6	107	-
民國102年	133	9	11	112	1
民國103年	118	13	2	103	-
民國104年	114	7	6	100	1
民國105年	117	1	3	113	-
民國106年	114	1	-	113	-
民國107年	134	2	3	128	1
民國108年	29	2	-	115	-
民國109年	23	2	1	17	3
民國110年	29	-	-	24	5
1月	5	-	-	4	1
2月	2	-	-	2	-
3月	3	-	-	2	1
4月	4	-	-	4	-
5月	1	-	-	1	-
6月	5	-	-	3	2
7月	4	-	-	4	-
8月	2	-	-	2	-
9月	1	-	-	1	-
10月	1	-	-	1	-
11月	-	-	-	-	-
12月	1	-	-	-	1

資料來源：內政部警政署網際網路報送系統。

彈、刀械查獲數

單位：枝、顆、把

計	彈		藥			刀 械
	子 彈	手 榴 彈	土 製 炸 彈	其 他 彈 類		
495	201	-	-	294	8	
596	109	1	5	481	8	
477	16	-	-	461	21	
608	228	-	-	380	13	
491	12	1	-	478	5	
348	1	-	4	343	5	
489	3	-	-	486	4	
245	3	-	1	241	2	
101	12	-	-	89	2	
136	9	-	3	124	24	
16	9	-	-	7	-	
2	-	-	-	2	-	
44	-	-	-	44	-	
6	-	-	-	6	1	
-	-	-	-	-	2	
2	-	-	-	2	2	
59	-	-	3	56	-	
2	-	-	-	2	1	
1	-	-	-	1	16	
-	-	-	-	-	-	
4	-	-	-	4	1	
-	-	-	-	-	1	

表-9、花蓮縣刑事案件

年及案類別	總 計			0 ~ 5 歲			6 ~ 11	
	計	男	女	計	男	女	計	男
民國110年	3,592	2,775	817	340	-	-	-	-
公共危險	674	568	106	92	-	-	-	-
詐欺	475	236	239	107	-	-	-	-
毒品	493	423	70	112	-	-	-	-
竊盜	544	438	106	100	-	-	-	-
重大竊盜	-	-	-	113	-	-	-	-
普通竊盜	508	404	104	113	-	-	-	-
汽車竊盜	14	14	-	128	-	-	-	-
機車竊盜	22	20	2	115	-	-	-	-
一般傷害	281	222	59	106	-	-	-	-
妨害自由	223	191	32	111	-	-	-	-
駕駛過失	124	82	42	121	-	-	-	-
一般恐嚇取財	4	4	-	-	-	-	-	-
暴力犯罪	14	13	1	-	-	-	-	-
故意殺人	6	6	-	-	-	-	-	-
擄人勒贖	-	-	-	-	-	-	-	-
強盜	4	3	1	-	-	-	-	-
搶奪	2	2	-	-	-	-	-	-
重傷害	2	2	-	-	-	-	-	-
重大恐嚇取財	-	-	-	-	-	-	-	-
強制性交	-	-	-	-	-	-	-	-
其他	760	598	162	410	-	-	-	-

資料來源：內政部警政署統計查詢網。

嫌疑犯一性別及年齡別

單位：人

歲	12 ~ 17 歲			18 ~ 23 歲			24 ~ 29 歲		
	計	男	女	計	男	女	計	男	女
-	176	154	22	403	290	113	424	317	107
-	21	16	5	42	34	8	49	39	10
-	12	6	6	119	56	63	114	60	54
-	15	12	3	32	26	6	59	52	7
-	31	29	2	37	31	6	24	21	3
-	-	-	-	-	-	-	-	-	-
-	29	27	2	33	27	6	23	20	3
-	1	1	-	1	1	-	-	-	-
-	1	1	-	3	3	-	1	1	-
-	35	32	3	30	24	6	37	32	5
-	6	6	-	22	18	4	26	25	1
-	2	2	-	17	13	4	11	6	5
-	1	1	-	-	-	-	-	-	-
-	-	-	-	5	5	-	1	1	-
-	-	-	-	4	4	-	1	1	-
-	-	-	-	-	-	-	-	-	-
-	-	-	-	-	-	-	-	-	-
-	-	-	-	1	1	-	-	-	-
-	-	-	-	-	-	-	-	-	-
-	-	-	-	-	-	-	-	-	-
-	53	50	3	99	83	16	103	81	22

說明：配合「少年事件處理法」修正，兒童全面去刑罰化，自109年6月19日起兒童嫌疑犯(0-11歲)不列入統計。

表-9、花蓮縣刑事案件

年及案類別	30 ~ 39 歲			40 ~ 49 歲			50 ~ 59	
	計	男	女	計	男	女	計	男
民國110年	635	460	175	908	736	172	579	463
公共危險	101	83	18	183	152	31	160	140
詐欺	112	59	53	62	30	32	33	14
毒品	95	73	22	199	172	27	60	56
竊盜	92	63	29	163	145	18	93	80
重大竊盜	-	-	-	-	-	-	-	-
普通竊盜	86	57	29	148	132	16	88	75
汽車竊盜	3	3	-	8	8	-	-	-
機車竊盜	3	3	-	7	5	2	5	5
一般傷害	50	41	9	52	43	9	43	31
妨害自由	49	45	4	54	41	13	38	34
駕駛過失	23	14	9	21	15	6	26	17
一般恐嚇取財	3	3	-	-	-	-	-	-
暴力犯罪	2	2	-	1	1	-	4	3
故意殺人	-	-	-	1	1	-	-	-
擄人勒贖	-	-	-	-	-	-	-	-
強盜	-	-	-	-	-	-	3	2
搶奪	-	-	-	-	-	-	1	1
重傷害	2	2	-	-	-	-	-	-
重大恐嚇取財	-	-	-	-	-	-	-	-
強制性交	-	-	-	-	-	-	-	-
其他	108	77	31	173	137	36	122	88

資料來源：內政部警政署統計查詢網。

嫌疑犯一性別及年齡別(續完)

單位：人

歲	60 ~ 69 歲			70 歲以上			不詳		
	計	男	女	計	男	女	計	男	女
116	344	267	77	123	188	35	-	-	-
20	85	75	10	33	29	4	-	-	-
19	17	7	10	6	4	2	-	-	-
4	33	32	1	-	-	-	-	-	-
13	75	51	24	29	18	11	-	-	-
-	-	-	-	-	-	-	-	-	-
13	72	48	24	29	18	11	-	-	-
-	1	1	-	-	-	-	-	-	-
-	2	2	-	-	-	-	-	-	-
12	25	15	10	9	4	5	-	-	-
4	22	18	4	6	4	2	-	-	-
9	19	12	7	5	3	2	-	-	-
-	-	-	-	-	-	-	-	-	-
1	1	1	-	-	-	-	-	-	-
-	-	-	-	-	-	-	-	-	-
-	-	-	-	-	-	-	-	-	-
1	1	1	-	-	-	-	-	-	-
-	-	-	-	-	-	-	-	-	-
-	-	-	-	-	-	-	-	-	-
-	-	-	-	-	-	-	-	-	-
-	-	-	-	-	-	-	-	-	-
34	67	56	11	35	126	9	-	-	-

表-10、花蓮縣刑事案件

年及案類別	總 計			不 識 字		
	計	男	女	計	男	女
民國110年	3,592	2,775	817	340	-	-
公共危險	674	568	106	92	-	-
詐欺	475	236	239	107	-	-
毒品	493	423	70	112	-	-
竊盜	544	438	106	103	-	-
重大竊盜	-	-	-	100	-	-
普通竊盜	508	404	104	113	-	-
汽車竊盜	14	14	-	128	-	-
機車竊盜	22	20	2	115	-	-
一般傷害	281	222	59	119	-	-
妨害自由	223	191	32	106	-	-
駕駛過失	124	82	42	111	-	-
一般恐嚇取財	4	4	-	121	-	-
暴力犯罪	14	13	1	-	-	-
故意殺人	6	6	-	-	-	-
擄人勒贖	-	-	-	-	-	-
強盜	4	3	1	-	-	-
搶奪	2	2	-	-	-	-
重傷害	2	2	-	-	-	-
重大恐嚇取財	-	-	-	-	-	-
強制性交	-	-	-	-	-	-
其他	760	598	162	410	-	-

資料來源：內政部警政署統計查詢網。

嫌疑犯一性別及教育程度別

單位：人

自 修			國 小			國 中		
計	男	女	計	男	女	計	男	女
-	-	-	51	35	16	427	342	85
-	-	-	22	19	3	124	101	23
-	-	-	3	1	2	20	13	7
-	-	-	5	2	3	70	56	14
-	-	-	7	5	2	65	51	14
-	-	-	-	-	-	-	-	-
-	-	-	7	5	2	59	45	14
-	-	-	-	-	-	1	1	-
-	-	-	-	-	-	5	5	-
-	-	-	3	2	1	42	33	9
-	-	-	1	-	1	13	12	1
-	-	-	-	-	-	7	5	2
-	-	-	-	-	-	1	1	-
-	-	-	1	1	-	2	1	1
-	-	-	-	-	-	-	-	-
-	-	-	-	-	-	-	-	-
-	-	-	1	1	-	2	1	1
-	-	-	-	-	-	-	-	-
-	-	-	-	-	-	-	-	-
-	-	-	-	-	-	-	-	-
-	-	-	9	5	4	83	69	14

表-10、花蓮縣刑事案件

年及案類別	高 中 (職)			大 專		
	計	男	女	計	男	女
民國110年	2,387	1,869	518	200	129	71
公共危險	338	290	48	28	23	5
詐欺	319	166	153	57	29	28
毒品	332	291	41	14	13	1
竊盜	412	330	82	7	4	3
重大竊盜	-	-	-	-	-	-
普通竊盜	382	302	80	7	4	3
汽車竊盜	13	13	-	-	-	-
機車竊盜	17	15	2	-	-	-
一般傷害	188	153	35	8	8	-
妨害自由	180	153	27	11	9	2
駕駛過失	72	50	22	20	10	10
一般恐嚇取財	3	3	-	-	-	-
暴力犯罪	10	10	-	-	-	-
故意殺人	6	6	-	-	-	-
擄人勒贖	-	-	-	-	-	-
強盜	-	-	-	-	-	-
搶奪	2	2	-	-	-	-
重傷害	2	2	-	-	-	-
重大恐嚇取財	-	-	-	-	-	-
強制性交	-	-	-	-	-	-
其他	533	423	110	55	33	22

資料來源：內政部警政署統計查詢網。

嫌疑犯一性別及教育程度別(續完)

單位：人

研 究 所			其他(含不詳)		
計	男	女	計	男	女
6	2	4	521	398	123
-	-	-	162	135	27
1	-	1	75	27	48
1	1	-	71	60	11
-	-	-	53	48	5
-	-	-	-	-	-
-	-	-	53	48	5
-	-	-	-	-	-
-	-	-	-	-	-
-	-	-	40	26	14
-	-	-	18	17	1
-	-	-	25	17	8
-	-	-	-	-	-
-	-	-	1	1	-
-	-	-	-	-	-
-	-	-	-	-	-
-	-	-	-	-	-
-	-	-	1	1	-
-	-	-	-	-	-
-	-	-	-	-	-
-	-	-	-	-	-
4	1	3	76	67	9

表-11、花蓮縣刑事案件

年及案類別	總計			民意代表、主管及經理人員		
	計	男	女	計	男	女
民國110年	3,592	2,775	817	340	14	5
公共危險	674	568	106	92	1	-
詐欺	475	236	239	107	2	2
毒品	493	423	70	112	-	-
竊盜	544	438	106	100	-	-
重大竊盜	-	-	-	113	-	-
普通竊盜	508	404	104	113	-	-
汽車竊盜	14	14	-	128	-	-
機車竊盜	22	20	2	115	-	-
一般傷害	281	222	59	106	1	-
妨害自由	223	191	32	111	3	1
駕駛過失	124	82	42	121	-	-
一般恐嚇取財	4	4	-	-	-	-
暴力犯罪	14	13	1	-	-	-
故意殺人	6	6	-	-	-	-
擄人勒贖	-	-	-	-	-	-
強盜	4	3	1	-	-	-
搶奪	2	2	-	-	-	-
重傷害	2	2	-	-	-	-
重大恐嚇取財	-	-	-	-	-	-
強制性交	-	-	-	-	-	-
其他	760	598	162	410	7	2

資料來源：內政部警政署統計查詢網。

嫌疑犯一性別及職業別

單位：人

專業人員			技術員及助理專業人員			事務支援人員		
計	男	女	計	男	女	計	男	女
48	23	25	43	27	16	17	11	6
4	3	1	6	6	-	2	1	1
10	3	7	5	2	3	2	2	-
1	1	-	3	3	-	-	-	-
-	-	-	2	1	1	1	1	-
-	-	-	-	-	-	-	-	-
-	-	-	2	1	1	1	1	-
-	-	-	-	-	-	-	-	-
-	-	-	-	-	-	-	-	-
3	2	1	3	1	2	3	3	-
2	2	-	2	2	-	2	2	-
6	2	4	2	1	1	3	1	2
-	-	-	-	-	-	-	-	-
-	-	-	-	-	-	-	-	-
-	-	-	-	-	-	-	-	-
-	-	-	-	-	-	-	-	-
-	-	-	-	-	-	-	-	-
-	-	-	-	-	-	-	-	-
-	-	-	-	-	-	-	-	-
-	-	-	-	-	-	-	-	-
22	10	12	20	11	9	4	1	3

表-11、花蓮縣刑事案件

年及案類別	服務(不含保安)工作人員			銷售及展示工作人員		
	計	男	女	計	男	女
民國110年	622	421	201	79	58	21
公共危險	90	59	31	11	11	-
詐欺	102	42	64	11	6	5
毒品	77	64	13	10	10	-
竊盜	73	53	20	8	4	4
重大竊盜	-	-	-	-	-	-
普通竊盜	71	52	19	8	4	4
汽車竊盜	-	-	-	-	-	-
機車竊盜	2	1	1	-	-	-
一般傷害	63	52	11	8	5	3
妨害自由	45	35	10	7	5	2
駕駛過失	16	7	9	4	3	1
一般恐嚇取財	1	1	-	-	-	-
暴力犯罪	2	2	-	-	-	-
故意殺人	1	1	-	-	-	-
擄人勒贖	-	-	-	-	-	-
強盜	1	1	-	-	-	-
搶奪	-	-	-	-	-	-
重傷害	-	-	-	-	-	-
重大恐嚇取財	-	-	-	-	-	-
強制性交	-	-	-	-	-	-
其他	153	106	43	20	14	6

資料來源：內政部警政署統計查詢網。

嫌疑犯一性別及職業別(續1)

單位：人

農、林、漁、牧業生產人員			保安服務工作人員(含軍人)			技藝(技術)有關工作人員		
計	男	女	計	男	女	計	男	女
115	101	14	49	42	7	265	254	11
31	27	4	5	5	-	74	73	1
8	6	2	9	9	-	17	13	4
17	16	1	1	1	-	28	27	1
19	15	4	4	3	1	46	44	2
-	-	-	-	-	-	-	-	-
19	15	4	4	3	1	44	42	2
-	-	-	-	-	-	2	2	-
-	-	-	-	-	-	-	-	-
9	9	-	3	2	1	17	17	-
4	4	-	4	4	-	27	27	-
2	2	-	5	5	-	17	14	3
-	-	-	-	-	-	1	1	-
1	1	-	-	-	-	1	1	-
-	-	-	-	-	-	-	-	-
-	-	-	-	-	-	-	-	-
1	1	-	-	-	-	-	-	-
-	-	-	-	-	-	1	1	-
-	-	-	-	-	-	-	-	-
-	-	-	-	-	-	-	-	-
24	21	3	18	13	5	37	37	-

表-11、花蓮縣刑事案件

年及案類別	駕駛及移運設備操作人員			駕駛及移運操作除外之 機械設備操作及組裝人員			基層技術工及	
	計	男	女	計	男	女	計	男
民國110年	56	56	-	6	6	-	636	598
公共危險	12	12	-	2	2	-	151	143
詐欺	4	4	-	-	-	-	37	28
毒品	5	5	-	-	-	-	151	145
竊盜	5	5	-	-	-	-	103	99
重大竊盜	-	-	-	-	-	-	-	-
普通竊盜	4	4	-	-	-	-	92	88
汽車竊盜	-	-	-	-	-	-	4	4
機車竊盜	1	1	-	-	-	-	7	7
一般傷害	3	3	-	-	-	-	41	41
妨害自由	5	5	-	2	2	-	39	38
駕駛過失	7	7	-	-	-	-	4	4
一般恐嚇取財	-	-	-	-	-	-	-	-
暴力犯罪	-	-	-	-	-	-	1	-
故意殺人	-	-	-	-	-	-	-	-
擄人勒贖	-	-	-	-	-	-	-	-
強盜	-	-	-	1	-	1	-	-
搶奪	-	-	-	-	-	-	-	-
重傷害	-	-	-	-	-	-	-	-
重大恐嚇取財	-	-	-	-	-	-	-	-
強制性交	-	-	-	-	-	-	-	-
其他	15	15	-	2	2	-	109	100

資料來源：內政部警政署統計查詢網。

嫌疑犯一性別及職業別(續2完)

單位：人

勞力工	學 生			無 職			其 他 (含 不 詳)			
	女	計	男	女	計	男	女	計	男	女
	38	147	116	31	886	585	301	604	463	141
	8	17	12	5	104	77	27	164	136	28
	9	21	9	12	152	73	79	89	37	52
	6	6	5	1	118	81	37	76	65	11
	4	25	21	4	183	128	55	75	64	11
	-	-	-	-	-	-	-	-	-	-
	4	22	18	4	167	113	54	74	63	11
	-	-	-	-	8	8	-	-	-	-
	-	3	3	-	8	7	1	1	1	-
	-	26	23	3	57	34	23	44	29	15
	1	5	4	1	46	32	14	29	26	3
	-	5	4	1	25	13	12	28	19	9
	-	1	1	-	1	1	-	-	-	-
	1	-	-	-	8	8	-	1	1	-
	-	-	-	-	5	5	-	-	-	-
	-	-	-	-	-	-	-	-	-	-
	-	-	-	-	-	-	-	1	1	-
	-	-	-	-	1	1	-	-	-	-
	-	-	-	-	2	2	-	-	-	-
	-	-	-	-	-	-	-	-	-	-
	-	-	-	-	-	-	-	-	-	-
	9	41	37	4	192	138	54	98	86	12

表-12、花蓮縣刑事案件

年度別	總計	美國	英國	法國	德國	日本	荷蘭	韓國
民國101年	21	-	-	-	-	-	-	-
民國102年	30	2	-	-	-	4	-	-
民國103年	19	2	1	-	-	-	-	-
民國104年	18	1	-	1	1	1	-	-
民國105年	29	3	1	-	-	1	-	-
民國106年	29	2	-	-	-	2	-	-
民國107年	40	1	-	-	-	2	-	1
民國108年	36	2	-	-	-	1	1	-
民國109年	36	-	-	-	-	-	-	2
民國110年	12	1	-	-	-	-	-	-

資料來源：內政部警政署統計查詢網。

說明：外籍嫌疑犯為年資料。

外籍嫌疑犯－國籍別

單位：人

馬來西亞	印尼	菲律賓	泰國	印度	加拿大	澳洲	越南	其他
1	3	1	3	-	1	-	11	1
-	9	3	1	-	-	-	9	2
-	4	1	1	-	1	-	7	2
-	2	1	2	-	-	-	7	3
-	4	5	6	-	2	-	4	2
-	2	3	7	1	1	-	7	4
1	1	4	22	1	-	1	3	3
1	5	2	4	2	-	-	15	3
3	6	5	3	1	-	-	13	3
-	4	-	1	-	1	-	5	-

表-13、花蓮縣刑事事件

年度別	總計	竊盜	贓物	賭博	一般 傷害	詐欺	故意 殺人
民國101年	21	3	-	-	-	8	-
民國102年	30	6	-	3	1	3	-
民國103年	19	2	-	-	-	1	-
民國104年	18	2	3	-	-	-	-
民國105年	29	6	-	1	4	-	-
民國106年	29	4	-	-	3	1	-
民國107年	40	5	-	20	2	1	1
民國108年	36	3	-	-	3	14	-
民國109年	36	2	-	-	2	17	-
民國110年	12	3	-	-	-	2	-

資料來源：內政部警政署統計查詢網。

說明：外籍嫌疑犯為年資料。

外籍嫌疑犯一案類別

單位：人

妨害風化	妨害性自主	偽造文書印文	違反毒品危害防制條例	強盜	搶奪	違反國家安全法	違反槍砲彈藥刀械管制條例	其他
-	-	-	2	-	-	1	-	7
3	-	-	1	-	-	-	-	13
1	-	-	2	-	-	-	-	13
-	1	-	1	-	-	-	1	10
-	-	1	4	-	-	-	-	13
-	2	-	4	-	-	-	-	15
-	-	-	-	-	-	-	-	11
-	-	-	-	-	-	-	1	15
-	-	-	3	-	-	-	1	11
-	-	-	-	-	-	-	-	7

表-14、花蓮縣刑事

年度別	總計	竊盜					詐欺	一般傷害
		計	重大竊盜	普通竊盜	汽車竊盜	機車竊盜		
民國101年	3,754	1,519	6	107	112	207	439	331
民國102年	3,388	1,414	-	112	118	217	352	261
民國103年	3,853	1,259	-	103	88	162	597	315
民國104年	3,047	1,001	-	100	66	147	567	198
民國105年	3,204	1,041	-	113	77	148	699	219
民國106年	3,020	750	1	113	46	90	767	234
民國107年	3,526	928	-	128	52	56	707	324
民國108年	3,706	930	-	115	18	77	707	377
民國109年	3,365	775	-	707	20	48	808	297
民國110年	3,119	746	-	642	20	84	790	298
1月	245	60	-	55	-	5	63	18
2月	225	49	-	43	1	5	74	15
3月	333	69	-	61	2	6	109	40
4月	246	72	-	69	-	3	48	19
5月	289	83	-	75	-	8	43	32
6月	230	60	-	43	1	16	60	21
7月	232	55	-	44	3	8	60	18
8月	245	66	-	54	2	10	45	18
9月	269	57	-	49	1	7	74	35
10月	272	61	-	52	6	3	77	22
11月	284	60	-	49	1	10	81	29
12月	249	54	-	48	3	3	56	31

資料來源：內政部警政署統計查詢網。

案件被害人

單位：人

故意 殺人	強盜	搶奪	妨害 性自主	一般 恐嚇 取財	妨害 自由	駕駛 過失	公共 危險	妨害 公務	其他
21	9	6	169	13	148	178	87	16	818
33	8	6	159	13	114	221	58	24	725
47	6	4	143	15	144	225	61	32	1,005
12	12	2	148	16	100	185	60	24	722
24	10	3	138	14	145	192	66	41	612
30	10	5	94	8	148	188	75	40	671
17	5	7	125	6	221	254	82	43	807
11	8	6	131	21	231	285	139	49	811
9	6	5	132	16	210	194	89	36	788
2	2	2	69	5	254	144	60	43	679
-	-	-	9	-	26	15	2	1	47
-	-	-	10	1	17	8	7	3	40
-	-	-	3	1	30	12	3	5	59
-	1	1	12	2	19	12	9	3	47
-	-	-	4	-	19	19	3	4	78
1	-	-	4	-	12	8	6	5	51
-	-	-	6	-	16	13	4	-	60
-	-	-	2	-	24	9	6	6	67
-	-	-	7	-	20	14	2	2	54
1	-	-	6	-	20	19	7	6	53
-	-	1	6	1	19	11	4	4	66
-	1	-	6	-	32	4	7	4	57

表-15、花蓮縣查

年度別	總計		違			
			計		偽造幣券	
	件數	估計金額	件數	估計金額	件數	估計金額
民國101年	116	40,315,762	49	112	-	-
民國102年	80	19,625,501	21	103	-	-
民國103年	68	123,624,332	21	100	-	-
民國104年	43	2,291,566	11	113	-	-
民國105年	68	13,907,344	18	113	-	-
民國106年	65	53,245,770	26	128	-	-
民國107年	48	7,973,441	9	115	-	-
民國108年	18	7,713,261	5	119	-	-
民國109年	32	28,683,920	20	6,537,000	-	-
民國110年	20	5,112,000	12	5,051,000	-	-
1月	-	-	-	-	-	-
2月	-	-	-	-	-	-
3月	1	60,000	-	-	-	-
4月	6	1,001,000	5	1,000,000	-	-
5月	-	-	-	-	-	-
6月	-	-	-	-	-	-
7月	-	-	-	-	-	-
8月	2	280,000	1	280,000	-	-
9月	5	2,130,000	2	2,130,000	-	-
10月	3	320,000	2	320,000	-	-
11月	2	1,321,000	2	1,321,000	-	-
12月	1	-	-	-	-	-

資料來源：內政部警政署統計查詢網。

獲經濟案件

單位：件、元

反		金		融			
行使偽造幣券		地下錢莊(高利貸放)		非法討債案件		地下通匯	
件數	估計金額	件數	估計金額	件數	估計金額	件數	估計金額
1	2,000	46	75,875,000	2	20,300,000	-	-
-	-	21	27,230,400	-	-	-	-
1	12,000	15	8,043,000	5	2,787,500	-	-
-	-	11	8,583,000	-	-	-	-
2	75,400	14	11,319,555	2	1,097,000	-	-
1	1,000	24	25,374,000	1	5,800,000	-	-
1	1,000	8	2,417,000	-	-	-	-
-	-	5	995,500	-	-	-	-
2	7,000	12	4,000,000	6	2,530,000	-	-
-	-	7	875,000	4	2,076,000	1	2,100,000
-	-	-	-	-	-	-	-
-	-	-	-	-	-	-	-
-	-	-	-	-	-	-	-
-	-	2	170,000	3	830,000	-	-
-	-	-	-	-	-	-	-
-	-	-	-	-	-	-	-
-	-	1	280,000	-	-	-	-
-	-	1	30,000	-	-	1	2,100,000
-	-	2	320,000	-	-	-	-
-	-	1	75,000	1	1,246,000	-	-
-	-	-	-	-	-	-	-

表-15、花蓮縣查

年度別	侵 害 智 慧 財 產 權					
	計		商 標 法		著 作 權 法	
	件數	估計金額	件數	估計金額	件數	估計金額
民國101年	15	40,177,568	5	1,296,300	10	38,881,268
民國102年	17	19,568,458	1	-	16	19,568,458
民國103年	17	114,373,838	3	67,350	14	114,306,488
民國104年	13	907,100	3	417,100	10	490,000
民國105年	21	4,658,637	1	600	20	4,658,037
民國106年	26	2,925,942	4	66,300	22	2,859,642
民國107年	28	1,487,000	4	2,000	24	1,485,000
民國108年	6	270,000	-	-	6	270,000
民國109年	8	22,145,000	-	-	8	22,145,000
民國110年	-	-	-	-	-	-
1月	-	-	-	-	-	-
2月	-	-	-	-	-	-
3月	-	-	-	-	-	-
4月	-	-	-	-	-	-
5月	-	-	-	-	-	-
6月	-	-	-	-	-	-
7月	-	-	-	-	-	-
8月	-	-	-	-	-	-
9月	-	-	-	-	-	-
10月	-	-	-	-	-	-
11月	-	-	-	-	-	-
12月	-	-	-	-	-	-

資料來源：內政部警政署統計查詢網。

獲經濟案件(續1)

單位：件、元

違反洗錢防制法		囤積哄抬民生物資		走私	
件數	估計金額	件數	估計金額	件數	估計金額
-	-	-	-	9	126,082
-	-	-	-	2	2,640
-	-	1	7,705,000	-	1,527,444
-	-	-	-	1	1,120,153
-	-	-	-	2	9,229,194
-	-	-	-	1	50,245,000
2	5,902,382	-	-	1	90,415
1	2,194,411	-	-	1	4,253,350
-	-	1	1,920	-	-
2	61,000	-	-	-	-
-	-	-	-	-	-
-	-	-	-	-	-
1	60,000	-	-	-	-
1	1,000	-	-	-	-
-	-	-	-	-	-
-	-	-	-	-	-
-	-	-	-	-	-
-	-	-	-	-	-
-	-	-	-	-	-
-	-	-	-	-	-
-	-	-	-	-	-
-	-	-	-	-	-

說明：違反洗錢防制法於106年1月新增。

表-15、花蓮縣查

年度別	產製、販賣私劣酒		非法食品		非法藥物	
	件數	估計金額	件數	估計金額	件數	估計金額
民國101年	1	12,000	-	-	-	-
民國102年	-	54,300	-	-	-	-
民國103年	5	17,950	-	-	-	-
民國104年	4	264,200	-	-	-	-
民國105年	3	19,400	-	-	-	-
民國106年	-	-	-	-	5	74,700
民國107年	1	493,529	-	-	3	-
民國108年	-	-	-	-	1	-
民國109年	-	-	-	-	1	-
民國110年	-	-	-	-	3	-
1月	-	-	-	-	-	-
2月	-	-	-	-	-	-
3月	-	-	-	-	-	-
4月	-	-	-	-	-	-
5月	-	-	-	-	-	-
6月	-	-	-	-	-	-
7月	-	-	-	-	-	-
8月	-	-	-	-	-	-
9月	-	-	-	-	2	-
10月	-	-	-	-	-	-
11月	-	-	-	-	-	-
12月	-	-	-	-	1	-

說明：非法食品及非法藥物於106年1月新增。

獲經濟案件(續2完)

盜採砂(土)石	濫(盜)伐林木	濫墾林地、山坡地	其 他
件數	件數	件數	件數
6	33	3	-
8	26	6	-
7	6	11	-
3	6	5	-
4	6	14	-
1	4	2	-
-	2	2	-
2	2	-	-
-	-	2	-
-	1	2	-
-	-	-	-
-	-	-	-
-	-	-	-
-	-	-	-
-	-	-	-
-	-	-	-
-	-	-	-
-	-	1	-
-	1	-	-
-	-	1	-
-	-	-	-
-	-	-	-

資料來源：內政部警政署統計查詢網。

表-16、花蓮縣違反社

年度別	總 計		妨 害 安 寧 秩 序	
	件數	人數	件數	人數
民國101年	88	93	72	107
民國102年	111	138	91	112
民國103年	119	130	101	103
民國104年	81	146	52	100
民國105年	51	112	34	113
民國106年	49	106	23	113
民國107年	47	60	24	128
民國108年	73	133	21	115
民國109年	45	64	19	21
民國110年	60	72	31	33
1月	-	-	-	-
2月	2	2	2	2
3月	9	12	2	2
4月	9	14	4	5
5月	5	5	4	4
6月	6	6	1	1
7月	5	5	5	5
8月	5	5	2	2
9月	1	1	1	1
10月	5	5	2	2
11月	8	11	5	5
12月	5	6	4	4

資料來源：內政部警政署統計查詢網。

會秩序維護法案件

單位：件、人

妨害善良風俗		妨害公務		妨害他人身體財產	
件數	人數	件數	人數	件數	人數
15	18	-	-	1	1
20	39	-	-	-	-
16	24	-	-	2	2
29	90	-	-	-	-
15	60	-	-	2	4
20	64	2	4	4	14
8	13	3	4	12	17
31	74	3	3	18	34
10	21	4	4	12	18
7	11	4	4	18	24
-	-	-	-	-	-
-	-	-	-	-	-
1	1	1	1	5	8
1	5	1	1	3	3
1	1	-	-	-	-
-	-	-	-	5	5
-	-	-	-	-	-
2	2	1	1	-	-
-	-	-	-	-	-
-	-	1	1	2	2
2	2	-	-	2	4
-	-	-	-	1	2

表-17、花蓮縣機動

年度別	總計	大 客 車			
		計	自用	營	
				小計	遊覽車
民國101年底	355,530	396	89	307	231
民國102年底	341,231	422	87	335	260
民國103年底	326,997	400	77	323	240
民國104年底	323,309	411	78	333	251
民國105年底	324,498	431	80	351	251
民國106年底	326,129	459	77	382	280
民國107年底	325,556	426	75	351	248
民國108年底	327,267	401	76	325	235
民國109年底	328,480	405	83	322	226
民國110年底	331,236	373	80	293	215
1月底	328,708	402	80	322	226
2月底	328,798	381	79	302	221
3月底	329,167	379	78	301	220
4月底	329,306	379	79	300	220
5月底	329,404	383	79	304	224
6月底	329,350	378	79	299	217
7月底	329,796	380	81	299	217
8月底	329,947	381	80	301	219
9月底	330,439	378	79	299	220
10月底	330,690	377	80	297	218
11月底	330,921	373	78	295	215
12月底	331,236	373	80	293	215

資料來源：交通部公路總局統計查詢網。

車輛登記數

單位：輛

業 非遊覽車	小 客 車					特種車
	計	自用	營 業			
			小計	租賃	計程車	
76	89,383	87,756	1,627	621	1,006	1,287
75	91,884	90,190	1,694	674	1,020	1,278
83	95,115	93,256	1,859	815	1,044	1,287
82	98,384	96,244	2,140	1,073	1,067	1,304
100	99,917	97,739	2,178	1,098	1,080	1,329
102	100,717	98,576	2,141	1,063	1,078	1,333
103	101,286	99,232	2,054	974	1,080	1,393
90	102,370	100,383	1,987	899	1,088	1,404
96	103,010	101,154	1,856	788	1,068	1,473
78	104,538	102,774	1,764	710	1,049	1,464
96	103,224	101,374	1,850	778	1,072	1,457
81	103,377	101,531	1,846	773	1,073	1,455
81	1,003,697	101,847	1,850	771	1,079	1,469
80	103,888	102,040	1,848	763	1,085	1,439
80	103,850	102,012	1,838	759	1,079	1,425
82	103,848	102,017	1,831	751	1,080	1,427
82	103,994	102,182	1,812	739	1,069	1,429
82	104,016	102,223	1,793	723	1,066	1,428
79	104,184	102,399	1,785	714	1,067	1,461
79	104,231	102,455	1,776	712	1,060	1,447
80	104,341	102,581	1,760	704	1,051	1,456
78	104,538	102,774	1,764	710	1,049	1,464

表-17、花蓮縣機動

年度別	大貨車			小	
	計	自用	營業	計	自用
民國101年底	2,504	1,594	910	17,722	17,691
民國102年底	2,487	1,610	877	17,990	17,979
民國103年底	2,539	1,635	904	18,411	18,402
民國104年底	2,629	1,727	902	18,913	18,903
民國105年底	2,684	1,808	876	19,202	19,192
民國106年底	2,676	1,849	827	19,488	19,478
民國107年底	2,555	1,788	767	19,636	19,627
民國108年底	2,647	1,803	844	19,848	19,838
民國109年底	2,634	1,783	851	20,108	20,079
民國110年底	2,611	1,766	845	20,387	20,360
1月底	2,632	1,781	851	20,180	20,151
2月底	2,626	1,779	847	20,178	20,150
3月底	2,627	1,773	854	20,239	20,211
4月底	2,629	1,773	856	20,261	20,232
5月底	2,617	1,765	852	20,297	20,267
6月底	2,597	1,755	842	20,296	20,267
7月底	2,606	1,766	840	20,322	20,294
8月底	2,597	1,763	834	20,301	20,274
9月底	2,603	1,761	842	20,318	20,291
10月底	2,585	1,756	829	20,318	20,292
11月底	2,600	1,760	840	20,351	20,324
12月底	2,611	1,766	845	20,387	20,360

資料來源：交通部公路總局統計查詢網。

車輛登記數(續完)

單位：輛

貨 車			機 車			
營 業		計	輕 型	普通重型	大型重型	
小計	租賃					非租賃
31	-	31	244,238	58,635	185,094	509
11	-	11	227,170	47,631	178,900	639
9	-	9	209,245	36,536	171,916	793
10	-	10	201,668	30,499	170,099	1,070
10	-	10	200,935	27,292	172,352	1,291
10	-	10	201,456	23,191	176,733	1,532
9	-	9	200,260	19,378	179,151	1,731
10	-	10	200,597	16,094	182,593	1,910
29	19	10	200,850	14,021	184,703	2,126
27	15	12	201,863	12,813	186,627	2,423
29	19	10	200,813	13,919	184,740	2,154
28	18	10	200,781	13,834	184,784	2,163
28	18	10	200,756	13,711	184,877	2,168
29	18	11	200,710	13,587	184,922	2,201
30	18	12	200,832	13,527	185,083	2,222
29	17	12	200,804	13,435	185,129	2,240
28	15	13	200,975	13,338	185,372	2,265
27	15	12	201,224	13,227	185,722	2,275
27	15	12	201,495	13,156	186,022	2,317
26	15	11	201,732	13,065	186,312	2,355
27	15	12	201,800	12,941	186,477	2,382
27	15	12	201,863	12,813	186,627	2,423

表-18、花蓮縣道路交通事故肇事件數及死傷人數

單位：件、人

年度別	總 計			A1 類			A2 類	
	件數	死亡	受傷	件數	死亡	受傷	件數	受傷
民國100年	4,156	52	5,453	92	52	17	4,105	5,436
民國101年	4,029	47	5,355	107	47	17	3,984	5,338
民國102年	4,370	47	5,846	112	47	21	4,324	5,825
民國103年	4,851	63	6,475	103	63	25	4,792	6,450
民國104年	4,758	43	6,322	100	43	19	4,720	6,303
民國105年	5,033	51	6,633	113	51	19	4,987	6,614
民國106年	5,004	47	6,654	113	47	25	4,959	6,629
民國107年	5,079	41	6,908	128	41	27	5,038	6,881
民國108年	5,337	37	7,197	115	37	21	5,300	7,176
民國109年	6,300	53	8,546	51	53	13	6,249	8,533
民國110年	5,728	49	7,641	49	49	27	5,679	7,614
1月	532	3	679	3	3	-	529	679
2月	510	7	716	7	7	5	503	711
3月	456	3	605	3	3	2	453	603
4月	498	5	665	5	5	1	493	664
5月	470	5	636	5	5	1	465	635
6月	298	2	377	2	2	4	296	373
7月	362	3	465	3	3	2	359	463
8月	469	8	600	8	8	7	461	593
9月	479	4	616	4	4	2	475	614
10月	550	1	748	1	1	1	549	747
11月	545	3	766	3	3	1	542	765
12月	559	5	768	5	5	1	554	767

資料來源：內政部警政署統計查詢網。

表-19、花蓮縣舉發違反道路管理事件成果

單位：件

年度別	舉發總件數	移公路監理機關	警察機關
民國101年	124,019	123,732	287
民國102年	139,439	139,252	187
民國103年	140,272	139,825	447
民國104年	137,591	137,036	555
民國105年	138,908	138,496	412
民國106年	154,329	153,871	458
民國107年	165,451	165,120	331
民國108年	149,515	148,466	1,049
民國109年	181,409	179,624	1,785
民國110年	185,463	184,093	1,370
1月	17,448	17,360	88
2月	13,495	13,355	140
3月	17,424	17,320	104
4月	13,335	13,260	75
5月	16,417	16,331	86
6月	11,946	11,847	99
7月	21,168	21,001	167
8月	16,848	16,700	148
9月	16,477	16,380	97
10月	13,909	13,778	131
11月	14,500	14,370	130
12月	12,496	12,391	105

資料來源：內政部警政署網際網路報送系統。

表-20、花蓮縣舉發違反道路

年度別	總件數	超速60公里以下	危險駕車(飆車)	違規停車
民國101年	124,019	57,674	284	107
民國102年	139,439	81,838	399	112
民國103年	140,272	78,010	346	103
民國104年	137,591	66,546	291	100
民國105年	138,908	56,513	250	113
民國106年	154,329	59,225	280	113
民國107年	165,451	59,070	259	128
民國108年	149,515	43,047	140	115
民國109年	181,409	67,964	220	23,502
民國110年	185,463	64,711	312	33,532
1月	17,448	5,978	22	2,364
2月	13,495	4,721	29	2,212
3月	17,424	6,427	26	2,480
4月	13,335	5,547	24	1,866
5月	16,416	5,736	34	2,411
6月	11,946	4,588	31	2,168
7月	21,168	7,757	39	3,786
8月	16,848	5,005	26	3,382
9月	16,477	5,269	13	3,417
10月	13,909	4,574	26	2,833
11月	14,500	4,206	22	3,641
12月	12,496	4,903	20	2,972

資料來源：內政部警政署統計查詢網。

交通管理事件－原因別

單位：件

不依規定轉彎	闖紅燈	取締未繫安全帶	取締未戴安全帽	其他原因
8,315	9,977	2,841	2,116	32,669
7,129	9,597	1,450	1,963	24,277
4,339	9,929	1,327	1,147	33,256
5,454	9,008	2,113	1,594	38,827
8,114	10,428	1,205	2,277	42,813
10,784	12,802	1,525	2,481	49,048
12,646	12,277	1,011	2,518	58,165
13,590	15,196	1,074	2,096	57,941
10,701	16,055	1,277	1,800	59,890
7,672	15,599	789	1,618	61,229
756	1,370	66	108	6,784
727	1,507	80	142	4,077
822	1,588	96	189	5,796
595	1,340	48	139	3,776
554	1,262	51	153	6,215
346	838	9	74	3,892
794	1,390	81	205	7,116
811	1,336	68	171	6,049
692	1,224	75	133	5,654
605	1,512	78	133	4,148
459	1,128	67	91	4,886
511	1,104	70	80	2,836

表-21、花蓮縣A1類道路

年度別	A1 類			每萬輛機動車輛交通事故		
	肇事件數	死亡人數	受傷人數	肇事率 (件/萬輛)	死亡率 (人/萬輛)	受傷率 (人/萬輛)
民國101年	45	47	17	107.20	1.32	0.48
民國102年	46	47	21	112.17	1.38	0.62
民國103年	59	63	25	103.25	1.93	0.76
民國104年	38	43	19	100.08	1.33	0.59
民國105年	46	51	19	112.97	1.57	0.59
民國106年	45	47	25	112.91	1.44	0.77
民國107年	41	41	27	128.34	1.26	0.83
民國108年	37	37	21	115.44	1.13	0.64
民國109年	51	53	13	1.55	1.61	0.40
民國110年	49	49	27	1.48	1.48	0.82
1月	3	3	-	0.09	0.09	-
2月	7	7	5	0.21	0.21	0.15
3月	3	3	2	0.09	0.09	0.06
4月	5	5	1	0.15	0.15	0.03
5月	5	5	1	0.15	0.15	0.03
6月	2	2	4	0.06	0.06	0.12
7月	3	3	2	0.09	0.09	0.06
8月	8	8	7	0.24	0.24	0.21
9月	4	4	2	0.12	0.12	0.06
10月	1	1	1	0.03	0.03	0.03
11月	3	3	1	0.09	0.09	0.03
12月	5	5	1	0.15	0.15	0.03

資料來源：內政部警政署統計查詢網。

交通事故—肇事原因別

單位：件、人

肇 事 原 因				
汽(機、慢)車駕 駛人過失	行人(或乘客)過 失	交通管制 (設施)缺陷	機件故障	其 他
41	4	-	-	-
44	1	1	-	-
58	-	-	1	-
37	1	-	-	-
42	4	-	-	-
44	1	-	-	-
39	2	-	-	-
35	2	-	-	-
47	4	-	-	-
44	5	-	-	-
3	-	-	-	-
5	2	-	-	-
3	-	-	-	-
5	-	-	-	-
5	-	-	-	-
2	-	-	-	-
2	1	-	-	-
7	1	-	-	-
4	-	-	-	-
1	-	-	-	-
2	1	-	-	-
5	-	-	-	-

表-22、花蓮縣A1類道路

年度別	肇事件數	事故			
		大貨車	小貨車	大客車	營業用小客車
民國101年	38	4	3	107	-
民國102年	38	3	5	112	1
民國103年	48	4	7	103	2
民國104年	29	5	4	100	-
民國105年	40	3	3	113	1
民國106年	36	3	6	113	2
民國107年	32	2	7	128	1
民國108年	31	2	4	115	1
民國109年	51	1	2	-	-
民國110年	49	3	4	-	-
1月	3	-	-	-	-
2月	7	-	1	-	-
3月	3	-	-	-	-
4月	5	-	-	-	-
5月	5	-	-	-	-
6月	2	-	-	-	-
7月	3	-	1	-	-
8月	8	2	1	-	-
9月	4	-	1	-	-
10月	1	-	-	-	-
11月	3	-	-	-	-
12月	5	1	-	-	-

資料來源：內政部警政署統計查詢網。

交通事故－車種別

單位：件

車		輛		種		類	
自用小客車		特種車		機車		自行車	其他
8		-		22		4	4
8		-		25		2	2
17		-		26		2	1
12		-		13		-	1
9		-		23		3	4
10		-		20		1	3
9		-		19		-	3
9		-		19		-	2
11		-		31		2	4
11		-		23		3	5
1		-		1		1	-
3		-		1		-	2
-		-		3		1	-
2		-		2		-	-
1		-		4		-	-
1		-		1		-	-
-		-		1		-	1
2		-		2		-	1
1		-		2		-	-
-		-		1		-	-
-		-		2		-	1
-		-		3		1	-

表-23、花蓮縣A1類道路

年度別	總計	0-2時	2-4時	4-6時	6-8時	8-10時
民國101年	45	-	2	107	2	4
民國102年	46	2	2	112	5	5
民國103年	59	3	1	103	7	7
民國104年	38	1	1	100	3	2
民國105年	46	1	-	113	6	5
民國106年	45	4	1	113	3	10
民國107年	41	-	-	128	6	6
民國108年	37	1	1	115	-	5
民國109年	51	5	1	3	3	5
民國110年	49	2	1	5	1	5
1月	3	-	-	-	-	-
2月	7	1	1	1	-	1
3月	3	-	-	-	-	-
4月	5	1	-	-	1	1
5月	5	-	-	1	-	-
6月	2	-	-	-	-	1
7月	3	-	-	-	-	1
8月	8	-	-	-	-	1
9月	4	-	-	1	-	-
10月	1	-	-	-	-	-
11月	3	-	-	1	-	-
12月	5	-	-	1	-	-

資料來源：內政部警政署統計查詢網。

交通事故－時間別

單位：件

10-12時	12-14時	14-16時	16-18時	18-20時	20-22時	22-24時
8	5	5	6	4	3	4
-	5	6	6	6	4	3
6	4	8	7	7	2	3
8	2	2	5	6	1	3
2	9	6	2	4	6	2
4	6	3	4	4	4	2
1	1	9	5	8	3	2
7	4	5	4	3	1	3
7	5	4	6	7	5	-
9	3	3	8	7	3	2
-	1	1	1	-	-	-
1	1	-	-	1	-	-
1	-	-	-	1	1	-
1	-	-	-	-	-	1
1	-	-	1	1	1	-
-	1	-	-	-	-	-
1	-	-	-	-	1	-
1	-	-	4	2	-	-
1	-	-	-	1	-	1
-	-	-	-	1	-	-
1	-	-	1	-	-	-
1	-	2	1	-	-	-

表-24、花蓮縣A1類道路

年度別	總計	國道	省道	縣道
民國101年	45	-	17	107
民國102年	46	-	16	112
民國103年	59	-	25	103
民國104年	38	-	22	100
民國105年	46	-	20	113
民國106年	45	-	24	113
民國107年	41	-	26	128
民國108年	37	-	17	115
民國109年	51	-	30	5
民國110年	49	-	25	2
1月	3	-	1	-
2月	7	-	5	-
3月	3	-	2	-
4月	5	-	4	-
5月	5	-	3	-
6月	2	-	-	-
7月	3	-	-	-
8月	8	-	4	2
9月	4	-	2	-
10月	1	-	1	-
11月	3	-	2	-
12月	5	-	1	-

資料來源：內政部警政署統計查詢網。

交通事故—道路類別

單位：件

鄉 道	市 區 道	村 里 道	專 用 道	其 他
3	7	13	-	-
2	6	16	1	-
2	8	21	-	1
1	2	7	-	-
4	7	10	-	-
-	6	10	-	1
-	4	8	-	-
2	4	8	-	1
-	6	8	-	2
-	8	13	-	1
-	1	1	-	-
-	-	2	-	-
-	1	-	-	-
-	1	-	-	-
-	1	-	-	1
-	1	1	-	-
-	-	3	-	-
-	-	2	-	-
-	1	1	-	-
-	-	-	-	-
-	1	-	-	-
-	1	3	-	-

表-25、花蓮縣A1類道路

年度別	總計	平交道	交叉路	單			
				計	隧道	地下道	橋梁
民國101年	45	-	19	107	1	-	-
民國102年	46	-	28	112	-	-	-
民國103年	59	-	26	103	1	-	1
民國104年	38	-	23	100	-	-	-
民國105年	46	-	23	113	-	-	1
民國106年	45	-	16	113	-	-	-
民國107年	41	-	21	128	-	-	-
民國108年	37	-	14	115	1	1	1
民國109年	51	-	25	26	-	-	-
民國110年	49	-	20	29	-	-	-
1月	3	-	1	2	-	-	-
2月	7	-	4	3	-	-	-
3月	3	-	-	3	-	-	-
4月	5	-	2	3	-	-	-
5月	5	-	1	4	-	-	-
6月	2	-	2	-	-	-	-
7月	3	-	1	2	-	-	-
8月	8	-	2	6	-	-	-
9月	4	-	2	2	-	-	-
10月	1	-	-	1	-	-	-
11月	3	-	2	1	-	-	-
12月	5	-	3	2	-	-	-

資料來源：內政部警政署統計查詢網。

交通事故—道路型態別

單位：件

路							圓環	廣場
涵洞	高架道路	彎曲路 及附近	坡路	巷弄	直路	其他		
1	-	7	-	-	17	-	-	-
-	-	4	-	-	14	-	-	-
-	-	5	-	-	25	1	-	-
-	-	4	-	-	11	-	-	-
1	-	4	-	-	15	1	1	-
-	-	7	-	-	21	1	-	-
-	-	5	-	-	15	-	-	-
-	-	6	-	-	14	-	-	-
-	-	5	1	-	20	-	-	-
-	-	8	1	-	20	-	-	-
-	-	-	1	-	1	-	-	-
-	-	3	-	-	-	-	-	-
-	-	-	-	-	3	-	-	-
-	-	2	-	-	1	-	-	-
-	-	1	-	-	3	-	-	-
-	-	-	-	-	-	-	-	-
-	-	-	-	-	2	-	-	-
-	-	1	-	-	5	-	-	-
-	-	-	-	-	2	-	-	-
-	-	-	-	-	1	-	-	-
-	-	-	-	-	1	-	-	-
-	-	1	-	-	1	-	-	-

表-26、花蓮縣查尋失

年度別	總 計		兒 童		少
	發生數	尋獲數	發生數	尋獲數	發生數
民國101年	784	809	34	107	264
民國102年	699	705	28	112	219
民國103年	589	646	13	103	206
民國104年	544	593	22	100	177
民國105年	527	538	17	113	156
民國106年	511	505	22	113	151
民國107年	499	502	17	128	131
民國108年	551	551	23	115	166
民國109年	588	762	12	29	174
民國110年	529	549	15	18	141
1月	46	57	2	2	16
2月	38	44	1	1	9
3月	54	53	4	4	16
4月	60	59	-	-	22
5月	40	39	-	2	19
6月	43	46	4	2	6
7月	43	50	1	3	12
8月	35	37	2	2	6
9月	39	42	-	-	8
10月	42	35	1	1	12
11月	48	44	-	-	12
12月	41	43	-	1	3

資料來源：內政部警政署統計查詢網。

蹤人口－警政年齡別

單位：人

年	青 年		成 年		失蹤人口率 (人/萬人)	累計未尋獲 失蹤人口
	發生數	尋獲數	發生數	尋獲數		
274	111	112	375	386	23.33	459
218	90	92	362	367	20.89	455
206	97	92	273	335	17.65	398
189	76	82	269	300	16.35	348
151	71	72	283	302	15.90	341
145	64	64	274	276	15.48	346
140	51	54	300	293	15.19	345
161	76	76	286	291	16.84	346
187	75	91	327	455	18.08	168
147	74	73	384	392	16.38	146
21	3	4	37	37	1.42	155
7	8	7	26	39	1.17	149
16	12	11	27	28	1.67	150
23	7	7	38	35	1.85	151
17	5	5	21	19	1.24	152
8	7	7	32	34	1.33	149
11	5	7	33	39	1.33	142
6	5	3	26	31	1.08	139
10	3	6	36	33	1.21	136
10	3	2	33	29	1.30	143
11	5	4	38	35	1.49	148
7	11	10	37	33	1.28	146

說明：兒童(未滿12歲)、少年(12歲至18歲未滿)、青年(18歲至24歲未滿)、成年(24歲以上)。

表-27、花蓮縣查尋失

年度別	總計		隨父(母)或親屬離家		離家出走		意外災難		迷途走失	
	發生數	尋獲數	發生數	尋獲數	發生數	尋獲數	發生數	尋獲數	發生數	尋獲數
民國101年	784	809	15	107	488	511	1	1	26	27
民國102年	699	705	22	112	450	451	1	-	14	12
民國103年	589	646	9	103	382	398	-	1	15	18
民國104年	544	593	20	100	353	369	2	2	18	20
民國105年	527	538	17	113	330	332	-	1	18	18
民國106年	511	505	18	113	289	300	-	1	21	21
民國107年	499	502	20	128	260	278	-	-	17	17
民國108年	551	551	16	115	317	312	-	2	19	17
民國109年	588	762	14	26	341	403	5	10	16	25
民國110年	221	228	4	3	132	137	-	1	4	4
1月	21	28	-	-	13	17	-	-	1	-
2月	18	18	-	-	11	10	-	-	2	1
3月	23	24	-	-	14	17	-	-	-	1
4月	29	30	-	-	22	19	-	-	-	1
5月	19	13	-	-	12	7	-	-	-	-
6月	20	14	3	2	10	7	-	-	1	1
7月	14	24	-	1	8	12	-	-	-	-
8月	19	14	-	-	13	9	-	-	-	-
9月	13	18	-	-	5	12	-	-	-	-
10月	13	9	-	-	8	6	-	-	-	-
11月	18	17	1	-	11	11	-	-	-	-
12月	13	19	-	-	5	10	-	1	-	-

資料來源：內政部警政署統計查詢網。

蹤人口－原因別

單位：人

上下學未歸		智能障礙走失		精神疾病走失		失智症走失		天然災難		其他原因	
發生數	尋獲數	發生數	尋獲數	發生數	尋獲數	發生數	尋獲數	發生數	尋獲數	發生數	尋獲數
54	55	28	28	18	18	-	-	1	4	153	150
48	47	26	29	21	21	-	-	-	-	117	122
40	42	15	15	19	34	-	-	-	-	109	131
32	31	12	13	13	14	-	-	-	1	94	121
37	39	19	19	18	19	-	-	-	-	88	97
31	27	21	22	24	24	-	-	-	-	107	95
31	36	21	20	19	17	-	-	-	-	131	116
37	35	21	21	17	18	3	2	-	1	121	129
27	29	10	14	12	18	21	21	3	2	139	214
11	12	5	5	7	7	11	10	-	-	47	49
2	3	1	1	-	-	2	2	-	-	3	5
1	1	-	-	-	-	1	1	-	-	3	5
3	3	-	-	1	1	-	-	-	-	5	2
2	2	-	-	1	1	1	1	-	-	3	6
1	1	1	1	-	-	-	-	-	-	5	4
-	-	-	-	-	-	-	-	-	-	6	4
-	-	1	1	1	1	1	1	-	-	3	8
-	-	1	1	1	1	1	1	-	-	3	2
1	1	-	-	-	-	1	1	-	-	6	4
-	-	-	-	1	1	-	-	-	-	4	2
1	1	-	-	1	-	1	1	-	-	3	4
-	-	1	1	1	2	3	2	-	-	3	3

說明：「失智症走失」於108年9月起新增。