

中華民國 109 年

花蓮縣警察局統計年報

第 7 期



花蓮縣警察局 編印

中華民國 110 年 6 月

凡 例

- 一、本年報為本局各項業務之統計數據，旨在提供歷年維護社會治安之概況，並作為將來檢討改進之參考。
- 二、本年報表列資料係本局及所屬各單位受（處）理數，發生數包括當期發生及補報案件，破獲數含破積案及破他轄案件。
- 三、本年報各項資料係根據內政部警政署警政統計查詢網、內政部警政署網際網路報送系統及其他有關資料蒐集彙編，資料來源分別註明於各表之下。
- 四、本年報時間序列資料記載至民國 109 年底。
- 五、本年報所用符號代表意義：
 1. 「-」表示無數值。
 2. 「...」表示數值不明或尚未產生資料。
 3. 「0」表示數值不及一單位。
 4. 「--」表示無意義數值。
- 六、本年報所載各項統計資料，倘因修訂、校正，致與以前各期不同者，悉以本期資料為準。
- 七、警政統計因涉及法令變更，社會變動及實務規定，統計數字難免有疏漏之處，尚祈各界不吝指正，以為今後改進之參考。

目 錄

提要分析

壹、地理及人口.....	1
貳、行政組織.....	2
參、警察局職員人數.....	2
肆、治安概況.....	3
一、全般刑案.....	3
二、犯罪指標.....	4
三、無被害人案件.....	5
四、竊盜案件.....	5
五、詐欺案件.....	7
六、暴力犯罪案件.....	7
七、違反毒品危害防制條例.....	9
八、查獲非法槍彈刀械.....	9
九、嫌疑犯人數.....	10
十、被害人數.....	11
伍、查獲經濟案件.....	11
陸、違反社會秩序維護法案件.....	12
柒、道路交通概況.....	13
一、機動車輛登記數.....	13
二、A1 類肇事件數及死傷人數.....	13
三、A1 類肇事原因.....	14
四、A1 類肇事車種.....	14
五、A1 類肇事時間.....	14
六、A1 類肇事場所.....	14
七、A2 類肇事件數及受傷人數.....	15
八、舉發違反道路管理事件成果.....	15
捌、查尋失蹤人口.....	16

目 錄

統計表

表 01、花蓮縣戶數及人口數統計.....	17
表 02、花蓮縣警察局職員人數.....	18
表 03、花蓮縣刑事案件.....	20
表 04、花蓮縣犯罪指標.....	42
表 05、花蓮縣竊盜案件.....	48
表 06、花蓮縣暴力犯罪.....	52
表 07、花蓮縣違反毒品危害防制條例查獲數.....	58
表 08、花蓮縣非法槍彈、刀械查獲數.....	60
表 09、花蓮縣刑事案件嫌疑犯—性別及年齡別.....	62
表 10、花蓮縣刑事案件嫌疑犯—性別及教育程度別.....	66
表 11、花蓮縣刑事案件嫌疑犯—性別及職業別.....	70
表 12、花蓮縣刑事案件外籍嫌疑犯—國籍別.....	76
表 13、花蓮縣刑事案件外籍嫌疑犯—案類別.....	78
表 14、花蓮縣刑事案件被害人.....	80
表 15、花蓮縣查獲經濟案件.....	82
表 16、花蓮縣違反社會秩序維護法案件.....	88
表 17、花蓮縣機動車輛登記數.....	90
表 18、花蓮縣道路交通事故肇事件數及死傷人數.....	94
表 19、花蓮縣舉發違反道路管理事件成果.....	95
表 20、花蓮縣舉發違反道路管理事件—原因別.....	96
表 21、花蓮縣 A1 類道路交通事故—肇事原因別.....	98
表 22、花蓮縣 A1 類道路交通事故—車種別.....	100
表 23、花蓮縣 A1 類道路交通事故—時間別.....	102
表 24、花蓮縣 A1 類道路交通事故—道路類別.....	104
表 25、花蓮縣 A1 類道路交通事故—道路型態別.....	106
表 26、花蓮縣查尋失蹤人口—警政年齡別.....	108
表 27、花蓮縣查尋失蹤人口—原因別.....	110

提要分析

壹、地理及人口

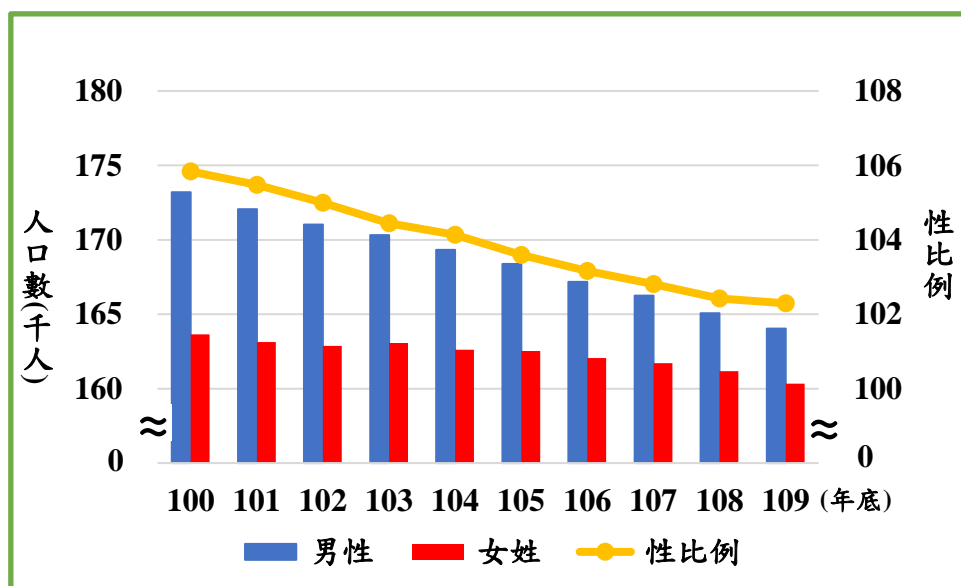
本縣土地面積 4,629 平方公里，約占臺灣總面積 12.79%，為全國土地面積第 1 大縣市。全縣南北長約 138 公里，東西寬約 43 公里，地理環境多為山地，人口主要聚集在花東縱谷北部的沿海地區，以花蓮市與吉安鄉為主。本縣北與宜蘭縣、西北與台中市、西與南投縣、西南與高雄市、南與臺東縣相鄰。

本縣 109 年底戶籍登記人口數 324,372 人(占全國 1.38%)，其中男性 164,026 人(占 50.57%)、女性 160,346 人(占 49.43%)、性比例 102.30，較 108 年底 326,247 人減少 1,875 人(-0.57%)。

本縣人口數近 10 年(100 至 109 年)逐年減少，10 年間減少 12,466 人(-3.70%)，其中男性減少 9,179 人(-5.30%)，女性減少 3,307 人(-2.02%)，性比例從 100 年底 105.84 逐年下滑至 109 年底 102.30。

本縣 109 年底 13 個鄉鎮市中，以花蓮市 102,539 人及吉安鄉 83,507 人最多，兩者合占 57.36%，超過花蓮縣一半人口。另以豐濱鄉 4,376 人及卓溪鄉 6,036 人最少，兩者僅合占 3.21%。

圖 1-1、花蓮縣近 10 年人口數及性比例

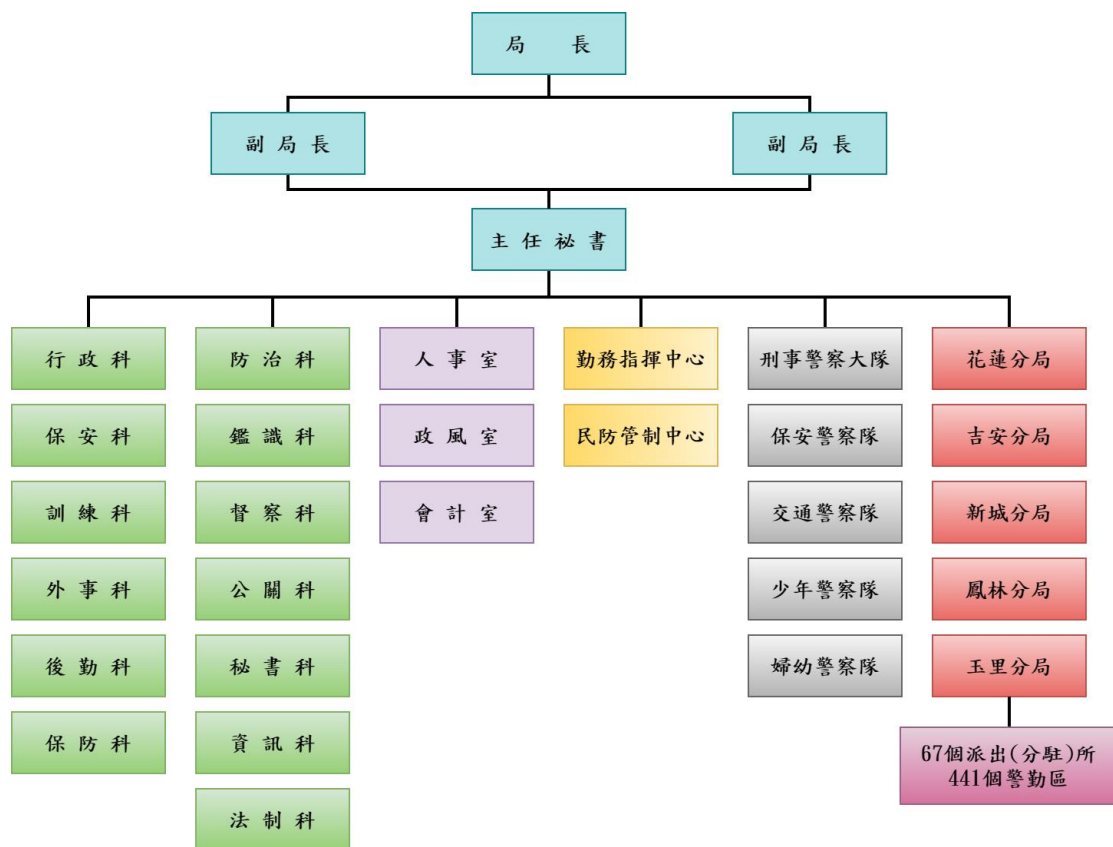


說明：性比例係指每百名女性相對男性數，公式： $(\text{男性人口數}/\text{女性人口數}) \times 100$ 。

貳、行政組織

本局行政組織編制局長 1 人、副局長 2 人、主任秘書 1 人，下設 13 科(行政、保安、訓練、外事、後勤、保防、防治、鑑識、督察、公關、秘書、資訊、法治)、3 室(人事、政風、會計)、2 中心(勤務指揮中心、民防管制中心)、5 直屬(大)隊(刑事、保安、交通、少年、婦幼)及外設 5 分局(花蓮、吉安、新城、鳳林、玉里)、67 個派出(分駐)所及 441 個警勤區。

圖 2-1、花蓮縣警察局組織系統圖



參、警察局職員人數

本局法定編制員額 1,483 人(警員及行政人員)，109 年預算員額 1,346 人，109 年底現有員額 1,320 人。

109 年底編制內現有員額以官等別區分，警監 3 人、警正(薦任)611 人及警佐(委任)705 人。以性別區分，男性 1,129 人及女性 190 人。

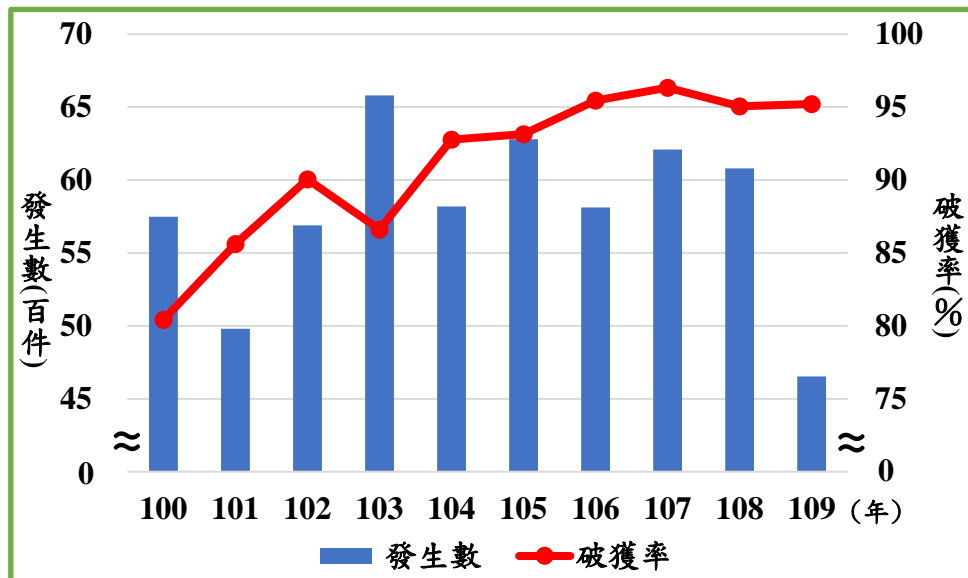
肆、治安概況

一、全般刑案

109 年全般刑案發生數 4,653 件、破獲率 95.21%，較 108 年減少 1,427 件(-23.47%)，破獲率增加 0.16%。各類刑事案件中，減少部分以公共危險 735 件(-40.83%)最多、毒品 327 件(-31.29%)次之；增加部分以詐欺 34 件最多(+6.83%)。

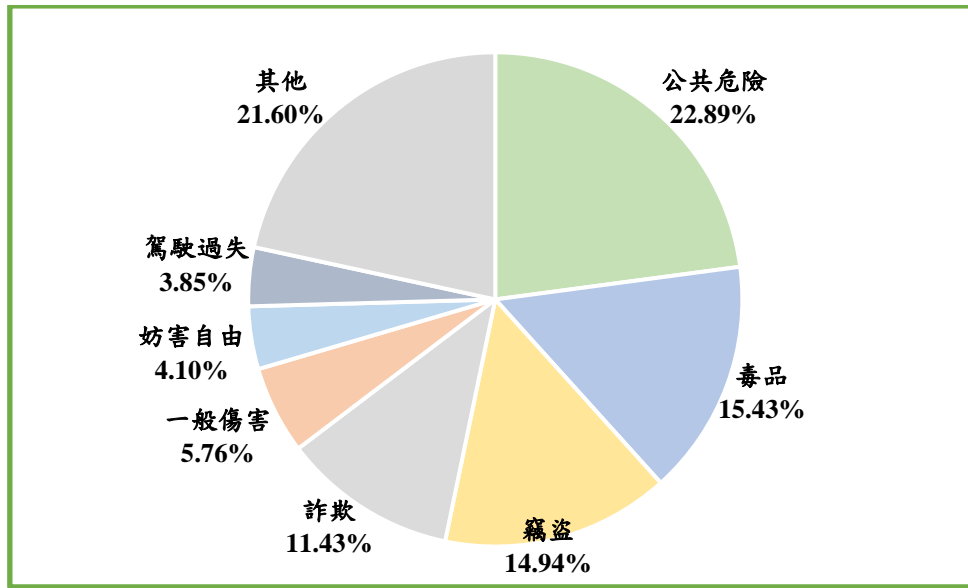
觀察近 10 年(100 至 109 年)全般刑案發生數及破獲率，109 年發生數為近 10 年最低；破獲率由 100 年 80.41% 上升至連續 4 年超過 95%。

圖 4-1、花蓮縣近 10 年全般刑案發生數及破獲率



109 年全般刑案發生數以公共危險 1,065 件(占 22.89%)最多、毒品 718 件(占 15.43%)次之，其餘刑事案件依序為竊盜 695 件(占 14.94%)、詐欺 532 件(占 11.43%)、一般傷害 268 件(占 5.76%)、妨害自由 191 件(占 4.10%)及駕駛過失 179 件(占 3.85%)等，另暴力犯罪 20 件(占 0.43%)。

圖 4-2、花蓮縣 109 年刑事案件發生數結構比

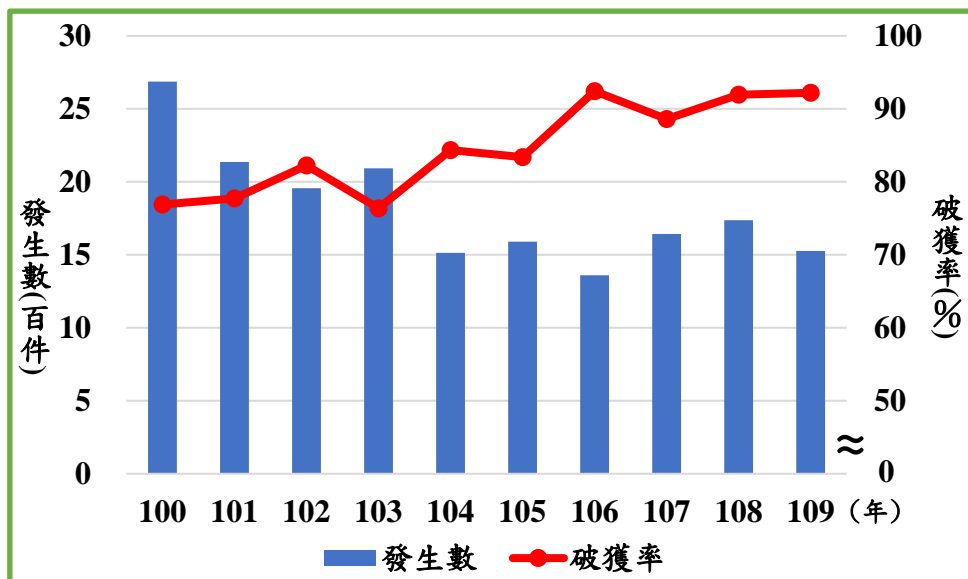


二、犯罪指標

犯罪指標係指與治安最直接關係案類，包含竊盜、詐欺、暴力犯罪、一般傷害及一般恐嚇取財等 5 案類。本縣 109 年共發生 1,526 件(占全般刑案 32.80%)，破獲率 92.20%，較 108 年減少 212 件(-12.20%)，破獲率增加 0.26%。

觀察近 10 年(100 至 109 年)犯罪指標發生數及破獲率，發生數從 100 年 2,687 件減少至近 6 年 1,500 件上下；破獲率從 100 年 76.89% 上升至近 2 年 90% 以上。

圖 4-3、花蓮縣近 10 年犯罪指標發生數及破獲率

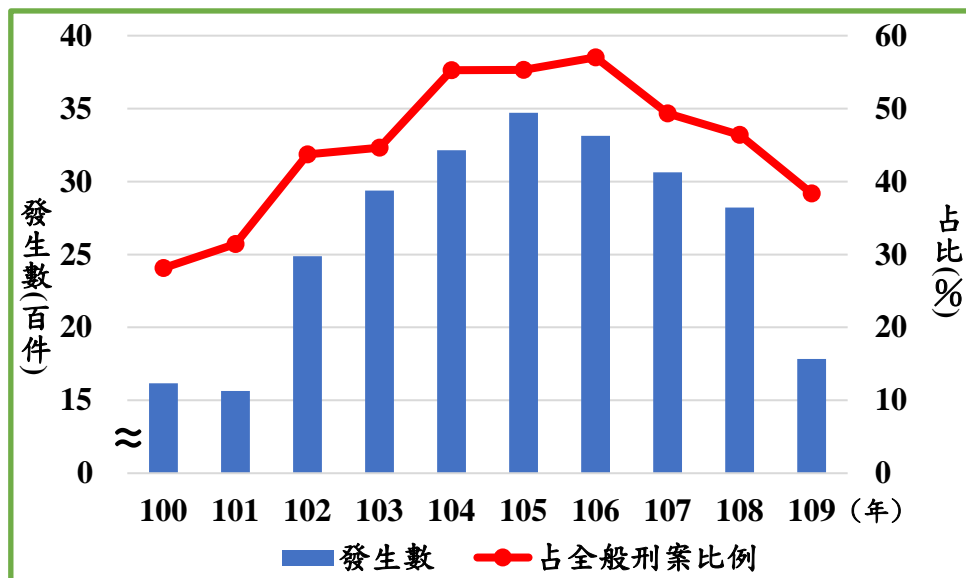


三、無被害人案件

無被害人案件包括酒後駕車、毒品、賭博、違反槍砲彈藥刀械管制條例及妨害風化等 5 案類。本縣 109 年共發生 1,784 件(占全般刑案 38.34%)，其中以酒後駕車 1,011 件(占 56.67%)最多，毒品 718 件(占 40.25%)次之，其餘依序為賭博 22 件(占 1.23%)、違反槍砲彈藥刀械管制條例 21 件(占 1.18%)及妨害風化 12 件(占 0.67%)。

觀察近 10 年(100 至 109 年)無被害人案件發生數及占全般刑案比例，發生數於 102 年明顯增加，至 105 年 3,472 件達到最多，近 4 年連年減少；占全般刑案比例從 100 年 28.13%增加至 106 年 57.03%，近 3 年連年下滑。

圖 4-4、花蓮縣近 10 年無被害人案件發生數及占全般刑案比例



四、竊盜案件

109 年竊盜案件發生數 695 件，較 108 年減少 172 件(-19.84%)，其中普通竊盜 628 件(占 90.36%)、汽車竊盜 19 件(占 2.73%)及機車竊盜 48 件(占 6.91%)，分別較 108 年減少 145 件(-18.76%)、增加 2 件(+11.76%)及減少 29 件(-37.66%)。

109 年竊盜案件破獲率 93.38%，較 108 年增加 2.61%，其中普通竊盜 92.68%、汽車竊盜 84.21%及機車竊盜 106.25%，分別較 108 年增加 3.16%、減少 9.91%及增加 3.65%。

表 4-1、花蓮縣竊盜案件變動情形

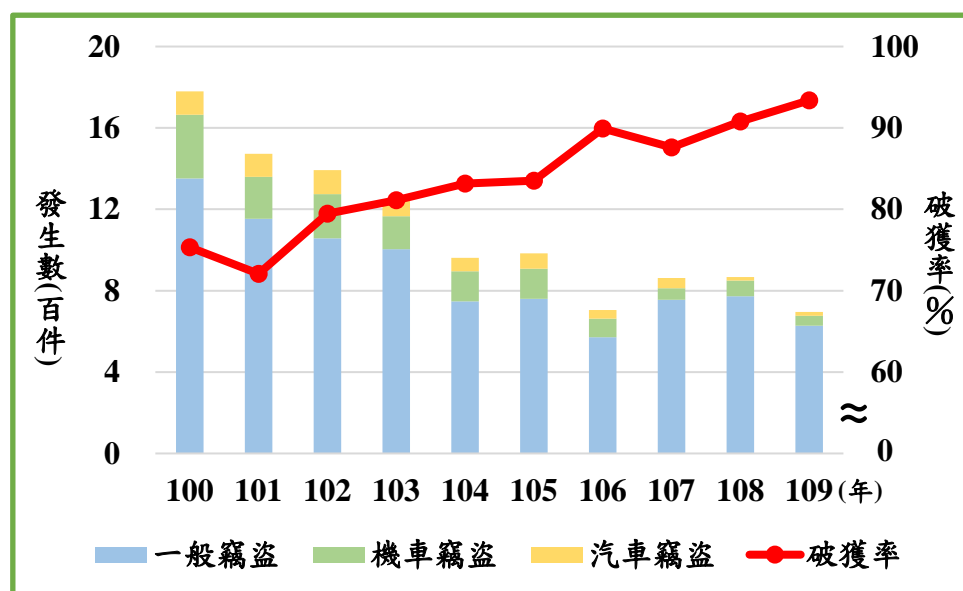
單位：件、%

項目別	發生數			破獲率		
	109年	108年	增減數	109年	108年	增減%
總計	695	867	-172	93.38	90.77	+2.61
重大竊盜	-	-	-	--	--	--
普通竊盜	628	773	-145	92.68	89.52	+3.16
汽車竊盜	19	17	+2	84.21	94.12	-9.91
機車竊盜	48	77	-29	106.25	102.60	+3.65

觀察近 10 年(100 至 109 年)竊盜案件發生數及破獲率，發生數自 104 年起均在 1,000 件以下，109 年為近 10 年最低；破獲率自 101 年 72.08% 後呈上升趨勢，並以 109 年 93.38% 最高。

各類竊盜案件相較 10 年前均顯著減少，其中普通竊盜減少 53.52%、汽車竊盜減少 83.48%、機車竊盜減少 84.66%。

圖 4-5、花蓮縣近 10 年竊盜案件發生數及破獲率



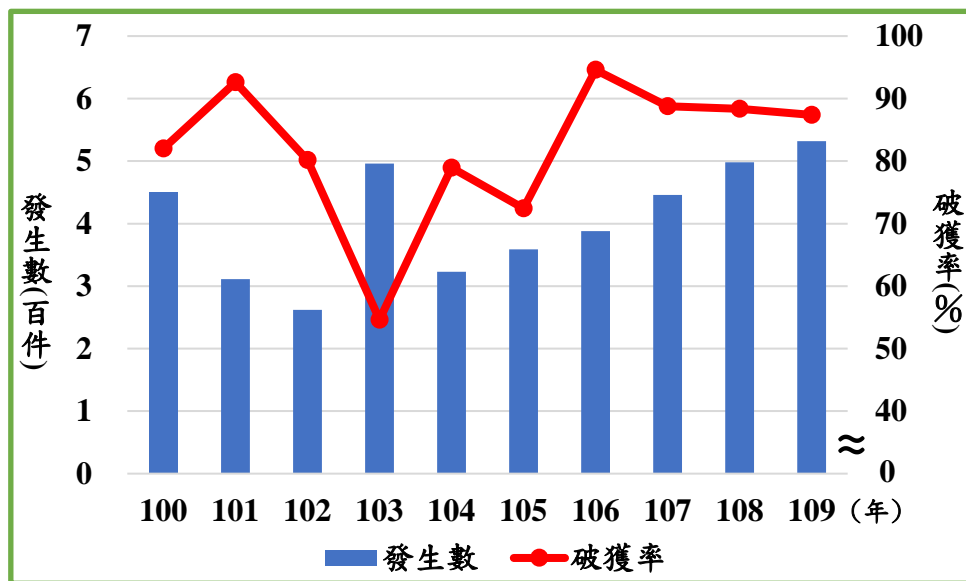
說明：一般竊盜包含重大竊盜及普通竊盜。

五、詐欺案件

109年詐欺案件發生數532件，較108年增加34件(+6.83%)；破獲率87.41%，較108年減少0.94%。

觀察近10年(100至109年)詐欺案件發生數及破獲率，發生數自104年起連5年增加，109年為近10年最高；破獲率自103年54.64%後呈上升趨勢並以106年94.59%最高，惟近3年均低於90%。

圖 4-6、花蓮縣近 10 年詐欺案件發生數及破獲率



六、暴力犯罪案件

暴力犯罪包括故意殺人、擄人勒贖、強盜、搶奪、重傷害、重大恐嚇取財及強制性交等7案類。

109年暴力犯罪發生數20件，較108年減少13件(-39.39%)，其中以強制性交及故意殺人各7件(各占35.00%)最多，強盜4件(占20.00%)次之，搶奪2件(占10.00%)再次之。

109年暴力犯罪破獲率105%，較108年增加11.06%，其中強制性交114.29%，故意殺人、強盜及搶奪均100.00%。

表 4-2、花蓮縣暴力犯罪案件變動情形

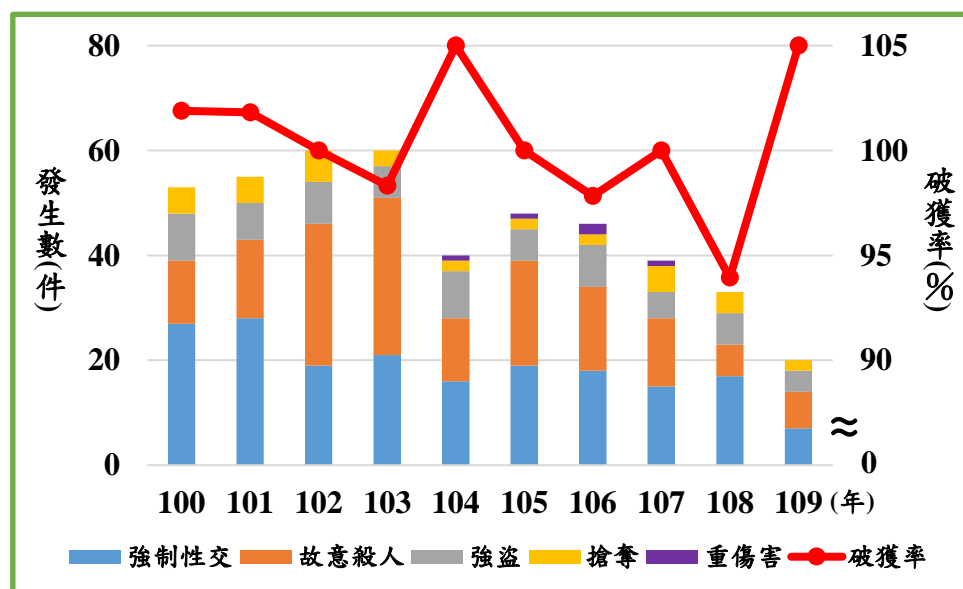
單位：件、%

項目別	發生數			破獲率		
	109年	108年	增減數	109年	108年	增減%
總計	20	33	-13	105.00	93.94	+11.06
故意殺人	7	6	+1	100.00	100.00	0.00
擄人勒贖	-	-	-	--	--	--
強盜	4	6	-2	100.00	100.00	0.00
搶奪	2	4	-2	100.00	100.00	0.00
重傷害	-	-	-	--	--	--
重大恐嚇取財	-	-	-	--	--	--
強制性交	7	17	-10	114.29	88.24	+26.05

觀察近 10 年(100 至 109 年)暴力犯罪發生數及破獲率，發生數自 105 年起連 4 年減少，109 年為近 10 年最低；破獲率除 108 年外均在 95% 以上。

各項暴力犯罪案件中，本縣以故意殺人及強制性交為主，這兩項案件於近 10 年均明顯減少。

圖 4-7、花蓮縣近 10 年暴力犯罪發生數及破獲率

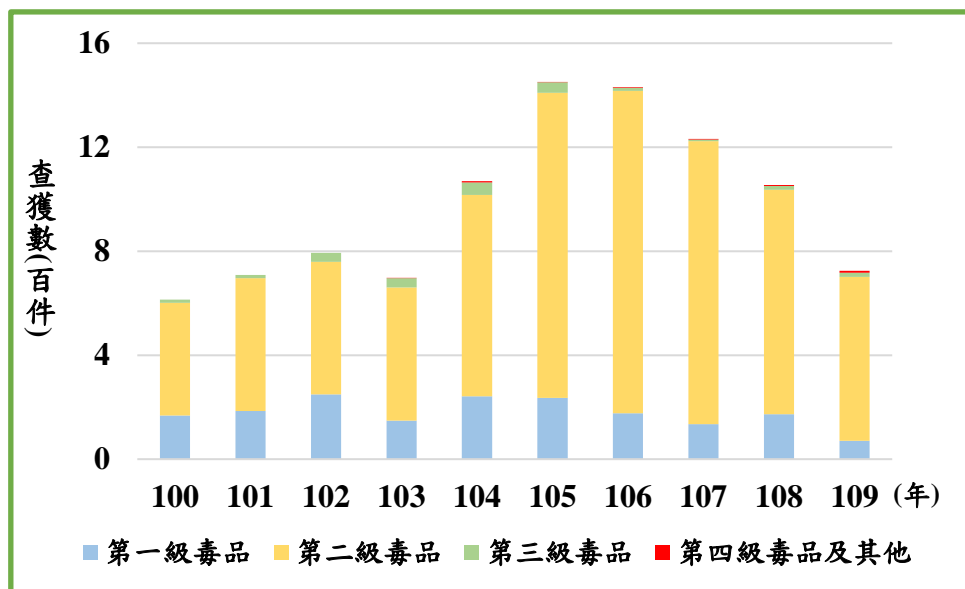


七、違反毒品危害防制條例

109年毒品查獲數724件，其中第一級毒品71件(占9.81%)、第二級毒品630件(占87.02%)、第三級毒品16件(占2.21%)、第四級毒品及其他7件(占0.97%)。

觀察近10年(100至109年)毒品查獲數，查獲數於105年1,451件達到最多，並連4年減少。109年各級毒品查獲數中，第一級毒品查獲數為近10年最少，第二級毒品查獲數為103年後最少。

圖 4-8、花蓮縣近 10 年各級毒品案件查獲數



八、查獲非法槍彈刀械

109年違反槍砲彈藥刀械管制條例破獲數21件，其中查獲槍枝23枝(制式長槍2枝、制式短槍1枝、非制式槍枝17枝及其他槍枝3枝)，較108年減少6枝(-20.69%)；查獲彈藥101顆(子彈12顆、其他彈類89顆)，較108年減少144顆(-58.78%)；查獲刀械2把，與108年相同。

九、嫌疑犯人數

109 年全般刑案嫌疑犯 4,775 人，較 108 年 6,355 人減少 1,580 人(-24.86%)，其中男性 3,736 人(占 78.24%)、女性 1,039 人(占 21.76%)，分別較 108 年減少 1,224 人(-24.68%)及 356 人(-25.52%)。

109 年各案類嫌疑犯以公共危險 1,063 人(占 22.26%)最多、詐欺 646 人(占 13.53%)次之，其餘刑事案件依序毒品 634 人(占 13.28%)、竊盜 582 人(占 12.19%)、一般傷害 329 人(占 6.89%)、妨害自由 237 人(占 4.96%)、駕駛過失 186 人(占 3.90%)等，另暴力犯罪 42 人(占 0.88%)。

1. 警政年齡別

(1) 兒童嫌疑犯(未滿 12 歲)

109 年兒童嫌疑犯 15 人(占嫌疑犯 0.31%)，較 108 年增加 5 人(+50.00%)。

兒童嫌疑犯以毀棄損壞 7 人(占 46.67%)最多，竊盜 5 人(占 33.33%)次之。

(2) 少年嫌疑犯(12 歲以上 18 歲未滿)

109 年少年嫌疑犯 312 人(占嫌疑犯 6.53%)，較 108 年減少 44 人(-12.36%)。少年嫌疑犯以竊盜 79 人(占 25.32%)最多，妨害性自主 35 人(占 11.22%)次之。

(3) 青年嫌疑犯(18 歲以上 24 歲未滿)

109 年青年嫌疑犯 648 人(占嫌疑犯 13.57%)，較 108 年減少 237 人(-26.78%)。青年嫌疑犯以詐欺 172 人(占 26.54%)最多，公共危險 100 人(占 15.43%)次之。

(4) 成年嫌疑犯(24 歲以上)

109 年成年嫌疑犯 3,800 人(占嫌疑犯 79.58%)，較 108 年減少 1,304 人(-25.55%)。成年嫌疑犯以公共危險 940 人(占 24.74%)最多，毒品 560 人(占 14.74%)次之。

2. 教育程度別

109 年嫌疑犯各教育程度人數：「國小」103 人(占 2.16%)、「國中」671 人(占 14.05%)、「高中(職)」3,020 人(占 63.25%)、「大專以上」312 人(占 6.53%)、「其他(含不詳)」669 人(占 14.01%)。與 108 年比較，各教育程度人數均減少。

3. 職業別

109 年嫌疑犯各職業人數前 3 多為「無職」1,036 人(占 21.70%)、「服務(不含保安)工作人員」838 人(占 17.55%)及「基層技術工及勞力工」779 人(占 16.31%)。

十、被害人數

109 年全般刑案被害人 3,365 人，較 108 年減少 341 人(-9.20%)，其中男性 1,808 人(占 53.73%)、女性 1,557 人(占 46.27%)。

109 年各案類被害人以詐欺 808 人(占 24.01%)最多、竊盜 775 人(占 23.03%)次之，其餘刑事案件依序為一般傷害 297 人(占 8.83%)、妨害自由 210 人(占 6.24%)、駕駛過失 194 人(5.77%)等，另暴力犯罪 27 人(占 0.80%)。

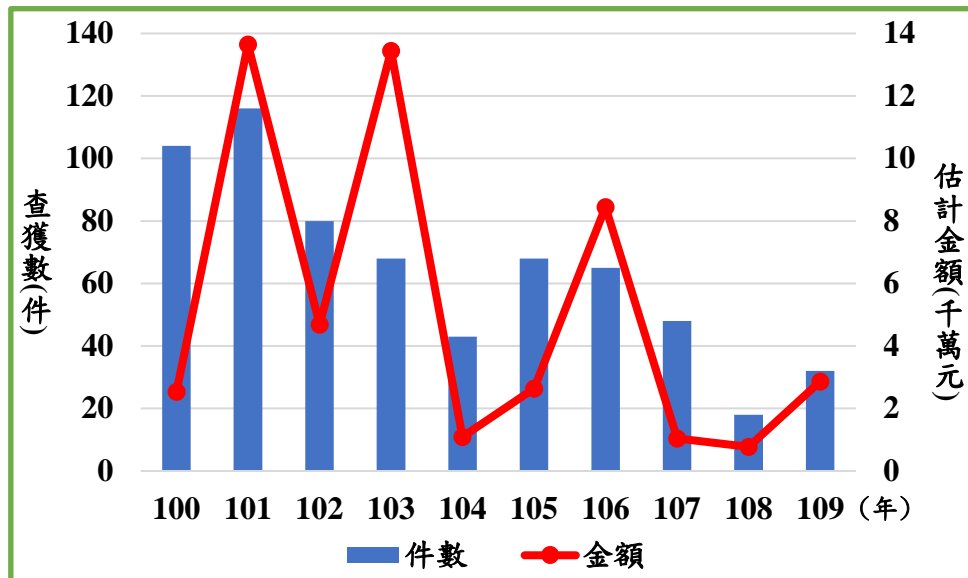
伍、查獲經濟案件

109 年查獲經濟案件件數 32 件，較 108 年增加 14 件(+78.78%)，其中以違反金融 20 件(占 62.50%)最多，較 108 年增加 15 件(+300.00%)；侵害智慧財產權 8 件(占 25.00%)次之，較 108 年增加 2 件(+33.33%)。

109 年查獲經濟案件估計金額 28,683,920 元，較 108 年增加 20,970,659 元(+271.88%)，其中以侵害智慧財產權 22,145,000 元(占 77.20%)最高，較 108 年增加 21,875,000 元(+8101.85%)；違反金融 6,537,000 元(占 22.79%)次之，較 108 年增加 5,541,500 元(+556.65%)。

觀察近 10 年(100 至 109 年)查獲經濟案件件數及估計金額，件數自 101 年 116 件後呈減少趨勢，其中以違反金融及侵害智慧財產權為大宗；估計金額變動幅度較大，最多達 1 億 3 千多萬，最少僅 7 百多萬。

圖 5-1、花蓮縣近 10 年查獲經濟案件件數及估計金額



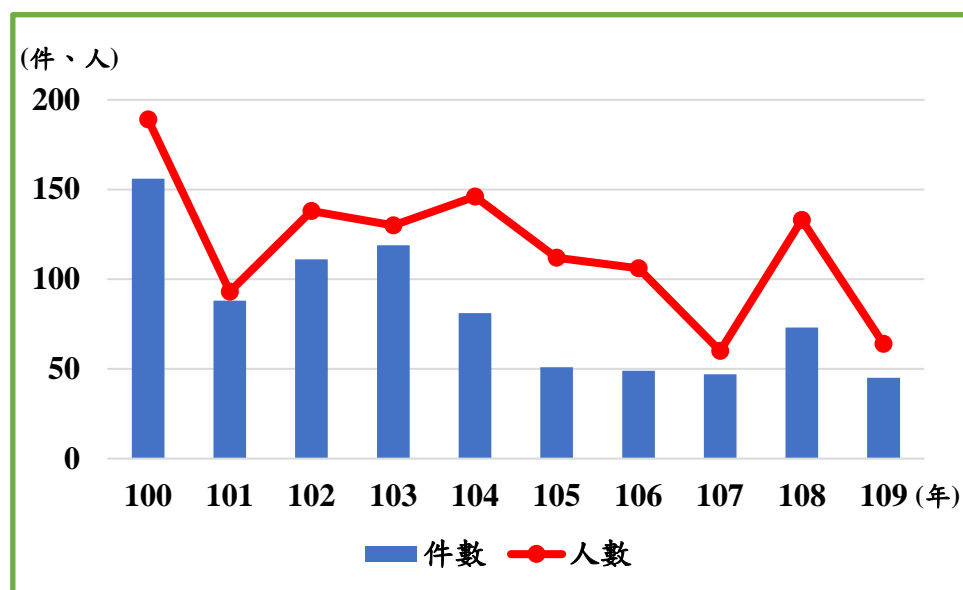
陸、違反社會秩序維護法案件

109 年違反社會秩序維護法件數 45 件，較 108 年減少 28 件(-38.36%)，其中妨害安寧秩序 19 件(占 42.22%)、妨害善良風俗 10 件(占 22.22%)、妨害公務 4 件(占 8.89%)及妨害他人身體財產 12 件(占 26.67%)。

109 年違反社會秩序維護法人數 64 人，較 108 年減少 69 人(-51.88%)，其中妨害安寧秩序 21 人(占 32.81%)，妨害善良風俗 21 人(占 32.81%)，妨害公務 4 人(占 6.25%)及妨害他人身體財產 18 人(占 28.13%)。

觀察近 10 年(100 至 109 年)違反社會秩序維護法件數及人數，件數於 100 年最高，並自 103 年起呈減少趨勢，109 年為近 10 年最低；人數亦於 100 年最多，近 10 年多介於 100 至 150 人間。

圖 6-1、花蓮縣近 10 年違反社會秩序維護法件數及人數



柒、道路交通概況

一、機動車輛登記數

本縣 109 年底機動車輛登記數 328,480 輛，較 108 年底增加 1,213 輛(+0.37%)，其中大客車 405 輛(占 0.12%)、小客車 103,010 輛(占 31.36%)、大貨車 2,634 輛(占 0.80%)、小貨車 20,108 輛(占 6.12%)、特種車 1,473 輛(占 0.45%)及機車 200,850 輛(占 61.15%)。

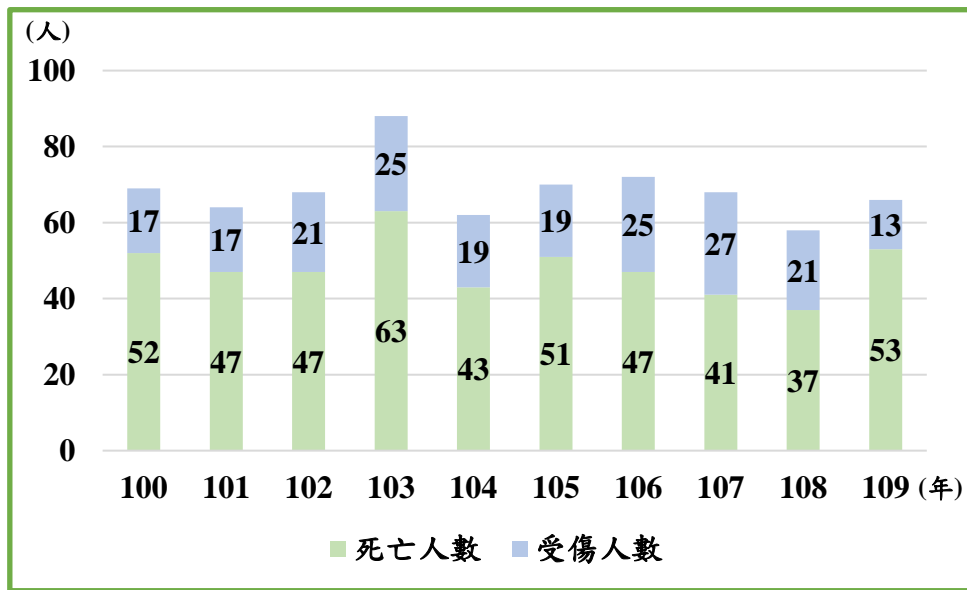
二、A1 類肇事件數及死傷人數

109 年 A1 類交通事故為 51 件，較 108 年增加 14 件(+37.84%)；死亡 53 人，較 108 年增加 16 人(+43.24%)；受傷 13 人，較 108 年減少 8 人(-38.10%)。

109 年 A1 類每萬輛機動車輛肇事率為 1.55 件，較 108 年增加 0.42 件；死亡率 1.61 人，較 108 年增加 0.48 人；受傷率 0.40 人，較 108 年減少 0.24 人。

觀察近 10 年(100 至 109 年)A1 類交通事故死傷人數，死亡人數大多介於 45 至 55 人間，受傷人數則介於 15 至 25 人間。

圖 7-1、花蓮縣近 10 年 A1 類交通事故死傷人數



三、A1 類肇事原因

109 年 A1 類交通事故肇事原因主要為「汽（機、慢）車駕駛人過失」47 件(占 92.16%)，其次為「行人（或乘客）過失」4 件(占 7.84%)

四、A1 類肇事車種

109 年 A1 類交通事故肇事車種以機車 31 件(占 60.78%)最多、自用小客車 11 件(占 21.57%)次之。

五、A1 類肇事時間

109 年 A1 類交通事故肇事時間以白天(06-18 時)30 件(占 58.82%)較多、晚上 21 件(占 41.18%)較少。若以 2 小時為 1 個時段分析，以「10-12 時」及「18-20 時」各 7 件(各占 13.73%)最多，「16-18 時」6 件(占 11.76%)次之，「0-2 時」、「8-10 時」、「12-14 時」及「20-22 時」各 5 件(各占 9.80%)再次之。

六、A1 類肇事場所

1. 道路類別

109 年 A1 類交通事故道路類別以省道 30 件(占 58.82%)最多，村里道 8 件(占 15.69%)次之，市區道 6 件(占 11.76%)再次之。

2. 道路型態

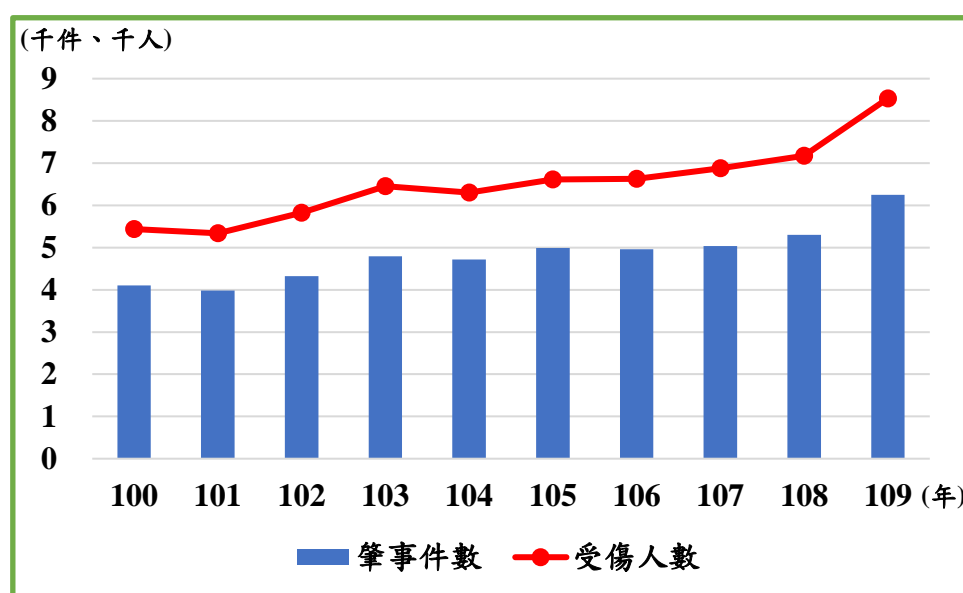
109 年 A1 類交通事故道路型態以單路 26 件(占 50.98%)最多，交叉路 25 件(占 49.02%)次之，其中單路部分又以直路 20 件(占單路 76.92%)為主。

七、A2 類肇事件數及受傷人數

109 年 A2 類交通事故為 6,249 件，較 108 年增加 949 件(+17.91%)；受傷 8,533 人，較 108 年增加 1,357 人(+18.91%)。

觀察近 10 年(100 至 109 年)A2 類交通事故肇事件數及受傷人數，兩者均呈增加趨勢，10 年間肇事件數增加 2,144 件(+52.23%)，受傷人數增加 3,097 人(+56.97%)。

圖 7-2、花蓮縣近 10 年 A2 類交通事故肇事件數及受傷人數



八、舉發違反道路管理事件成果

109 年舉發違反道路管理事件為 181,409 件，較 108 年增加 31,894 件(+21.33%)，其中移公路監理機關 179,624 件(占 99.02%)，警察機關處理 1,785 件(占 0.98%)。

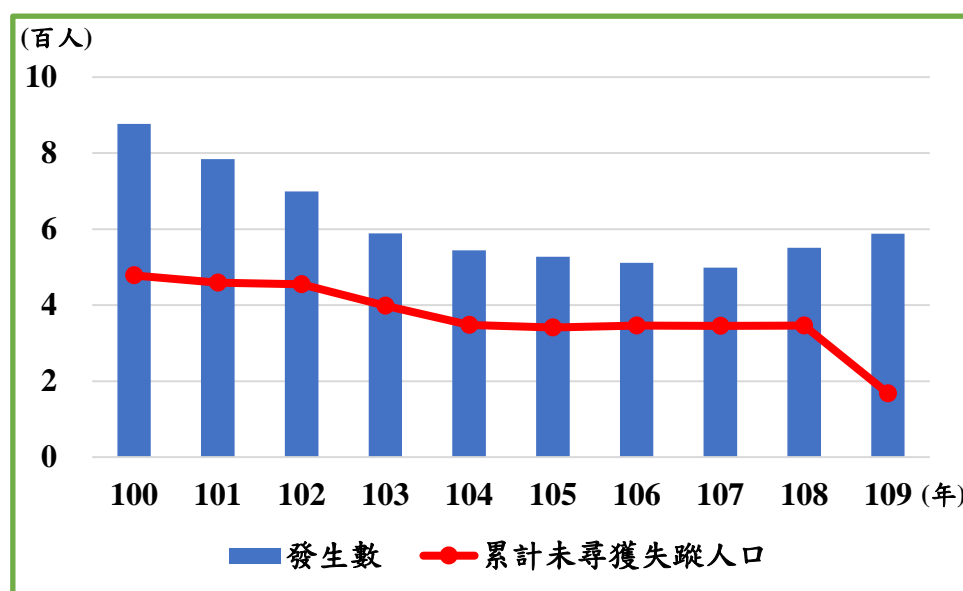
109 年舉發違反道路管理事件舉發原因以「超速 60 公里以下」67,964 件(占 37.46%)最多，「違規停車」23,502 件(占 12.96%)次之，「闖紅燈」16,055(占 8.85%)再次之。

捌、查尋失蹤人口

109 年失蹤人口發生數 588 人、失蹤人口率 18.08(人/萬人)、累計未尋獲失蹤人口 168 人，分別較 108 年增加 37 人(+6.72%)，增加 1.24(人/萬人)，減少 178 人。

觀察近 10 年(100 至 109 年)失蹤人口發生數及累計未尋獲失蹤人口，發生數從 100 至 107 年呈減少趨勢，但 107 至 109 年連兩年增加；累計未尋獲失蹤人口自 100 年起呈減少趨勢，並於 109 年大幅減少。

圖 8-1、花蓮縣近 10 年失蹤人口發生數及累計未尋獲失蹤人口



109 年失蹤人口發生原因以「離家出走」341 人(占 57.99%)最多、「上下學未歸」27 人(占 4.59%)次之，其餘依序為「失智症走失」21 人(占 3.57%)、「迷途走失」16 人(占 2.72%)、「隨父(母)或親屬離家」14 人(占 2.38%)及「精神疾病走失」12 人(占 2.04%)等。

統計表

表-1、花蓮縣戶數及人口數統計

民國109年底

單位：人、戶

鄉 鎮 市 別	人 口 數			性 比 例	戶 數
	合 計	男	女		
總 計	324,372	164,026	160,346	102.30	127,396
花 蓮 市	102,539	49,225	53,314	92.33	41,794
鳳 林 鎮	10,821	5,613	5,208	107.78	4,401
玉 里 鎮	23,381	12,403	10,978	112.98	8,919
新 城 鄉	20,058	10,220	9,838	103.88	7,863
吉 安 鄉	83,507	41,831	41,676	100.37	32,769
壽 豐 鄉	17,589	9,340	8,249	113.23	7,358
光 復 鄉	12,369	6,575	5,794	113.48	4,989
豐 濱 鄉	4,376	2,454	1,922	127.68	1,687
瑞 穗 鄉	11,312	6,059	5,253	115.34	4,792
富 里 鄉	10,004	5,436	4,568	119.00	4,054
秀 林 鄉	16,143	8,300	7,843	105.83	4,944
萬 榮 鄉	6,237	3,291	2,946	111.71	2,125
卓 溪 鄉	6,036	3,279	2,757	118.93	1,701

資料來源：花蓮縣政府民政處。

表-2、花蓮縣警察

民國10

單位別	現有員額總計			編制內現有			
				合計	性別		官
	總計	男	女		合計	男	女
總計	1,320	1,129	191	1,319	1,129	190	3
局本部	148	111	37	148	111	37	3
花蓮分局	230	199	31	230	199	31	-
吉安分局	232	198	34	232	198	34	-
新城分局	154	135	19	154	135	19	-
鳳林分局	163	145	18	163	145	18	-
玉里分局	160	142	18	160	142	18	-
刑事警察大隊	107	91	16	107	91	16	-
保安警察隊	34	32	2	34	32	2	-
交通警察隊	74	63	11	73	63	10	-
少年警察隊	7	6	1	7	6	1	-
婦幼警察隊	11	7	4	11	7	4	-

資料來源：本局人事室。

局職員人數

9年底

單位：人

員 額		編 制 外 現 有 員 額					編 制 員 額
等 別		合 計	性 別		類 別		
警正 (薦任)	警佐 (委任)		男	女	聘用	約僱	
611	705	1	-	1	-	1	1,483
111	34	-	-	-	-	-	187
69	161	-	-	-	-	-	235
89	143	-	-	-	-	-	238
58	96	-	-	-	-	-	164
65	98	-	-	-	-	-	176
70	90	-	-	-	-	-	173
84	23	-	-	-	-	-	134
20	12	-	-	-	-	-	37
29	46	1	-	1	-	1	93
7	-	-	-	-	-	-	23
9	2	-	-	-	-	-	23

表-3、花蓮縣

年度別	總 計			贓 物			賭	
	發生數	破獲數	嫌疑犯	發生數	破獲數	嫌疑犯	發生數	破獲數
民國100年	5,749	4,623	4,847	41	39	33	64	65
民國101年	4,980	4,264	4,700	13	12	11	57	63
民國102年	5,690	5,124	5,452	25	26	34	54	56
民國103年	6,580	5,698	6,156	26	27	28	55	55
民國104年	5,819	5,399	5,735	15	16	19	46	42
民國105年	6,279	5,848	5,887	8	4	3	39	29
民國106年	5,811	5,546	5,563	5	5	6	43	32
民國107年	6,210	5,982	6,152	4	4	4	31	125
民國108年	6,080	5,779	6,355	3	3	5	31	25
民國109年	4,653	4,430	4,775	1	1	1	22	15
1月	383	361	392	-	-	-	12	10
2月	380	358	424	-	-	-	1	-
3月	421	405	432	-	-	-	1	1
4月	401	379	398	-	-	-	1	1
5月	434	416	444	-	-	-	3	1
6月	457	438	455	1	1	1	1	1
7月	457	441	483	-	-	-	-	-
8月	449	446	521	-	-	-	-	-
9月	409	390	438	-	-	-	-	-
10月	239	239	273	-	-	-	1	1
11月	303	272	244	-	-	-	2	-
12月	320	285	271	-	-	-	-	-

資料來源：內政部警政署網際網路報送系統。

刑事案件

單位：件、人

博	傷						害		
	計			一 般 傷 害			重 傷 害		
嫌疑犯	發生數	破獲數	嫌疑犯	發生數	破獲數	嫌疑犯	發生數	破獲數	嫌疑犯
118	393	294	441	393	294	441	-	-	-
126	286	242	367	286	242	367	-	-	-
144	231	224	323	231	224	323	-	-	-
107	274	242	356	274	242	356	-	-	-
88	180	172	263	179	171	261	1	1	2
61	192	188	277	191	187	276	1	1	1
85	219	209	311	217	207	310	2	2	1
172	292	264	416	291	263	415	1	1	1
46	327	328	520	327	328	520	-	-	-
51	268	263	329	268	263	329	-	-	-
23	20	14	19	20	14	19	-	-	-
-	13	13	24	13	13	24	-	-	-
2	28	26	29	28	26	29	-	-	-
4	24	28	38	24	28	38	-	-	-
4	25	27	33	25	27	33	-	-	-
-	25	26	34	25	26	34	-	-	-
-	22	21	26	22	21	26	-	-	-
-	22	23	27	22	23	27	-	-	-
-	27	24	35	27	24	35	-	-	-
18	22	19	18	22	19	18	-	-	-
-	12	14	14	12	14	14	-	-	-
-	28	28	32	28	28	32	-	-	-

表-3、花蓮縣

年度別	詐 欺			背 信			妨 害 自	
	發生數	破獲數	嫌疑犯	發生數	破獲數	嫌疑犯	發生數	破獲數
民國100年	450	369	307	14	10	18	145	100
民國101年	311	288	333	7	6	6	130	120
民國102年	262	210	245	10	11	14	101	96
民國103年	496	271	270	8	7	10	134	117
民國104年	323	255	344	8	9	9	87	73
民國105年	359	260	330	9	9	12	122	122
民國106年	388	367	473	10	8	8	119	112
民國107年	446	396	483	11	11	8	193	179
民國108年	498	440	583	6	6	9	190	175
民國109年	532	465	646	4	4	5	191	182
1月	48	43	51	2	2	3	10	7
2月	59	45	73	-	-	-	6	8
3月	49	42	62	-	-	-	12	12
4月	35	31	37	-	-	-	10	13
5月	45	41	46	-	-	-	16	13
6月	50	47	54	1	1	1	19	18
7月	56	51	61	-	-	-	20	20
8月	58	58	109	-	-	-	23	20
9月	49	46	68	-	-	-	22	23
10月	22	22	33	-	-	-	9	9
11月	25	13	22	-	-	-	18	19
12月	36	26	30	1	1	1	26	20

資料來源：內政部警政署網際網路報送系統。

刑事案件(續1)

單位：件、人

由	恐			嚇			取			財		
	計			一般恐嚇取財			重大恐嚇取財					
嫌疑犯	發生數	破獲數	嫌疑犯	發生數	破獲數	嫌疑犯	發生數	破獲數	嫌疑犯			
117	11	8	9	11	8	9	-	-	-			
156	13	14	21	13	14	21	-	-	-			
110	11	9	14	11	9	14	-	-	-			
134	13	13	23	13	13	23	-	-	-			
93	11	10	10	11	10	10	-	-	-			
166	10	11	17	10	11	17	-	-	-			
128	4	4	11	4	4	11	-	-	-			
220	4	2	10	4	2	10	-	-	-			
263	13	12	30	13	12	30	-	-	-			
237	11	9	16	11	9	16	-	-	-			
7	1	1	1	1	1	1	-	-	-			
24	-	-	-	-	-	-	-	-	-			
15	1	1	3	1	1	3	-	-	-			
17	1	1	5	1	1	5	-	-	-			
16	-	-	-	-	-	-	-	-	-			
36	1	1	1	1	1	1	-	-	-			
29	1	1	2	1	1	2	-	-	-			
24	-	-	-	-	-	-	-	-	-			
23	1	1	1	1	1	1	-	-	-			
13	2	2	2	2	2	2	-	-	-			
15	1	1	1	1	1	1	-	-	-			
18	2	-	-	2	-	-	-	-	-			

表-3、花蓮縣

年度別	侵 占			偽造文書印文			毀 棄 損	
	發生數	破獲數	嫌疑犯	發生數	破獲數	嫌疑犯	發生數	破獲數
民國100年	96	69	72	66	37	47	248	72
民國101年	75	64	61	56	38	47	198	84
民國102年	84	78	72	65	36	40	139	73
民國103年	92	79	79	57	31	31	157	87
民國104年	53	46	45	56	27	26	92	59
民國105年	80	73	58	94	31	25	95	61
民國106年	78	71	60	46	29	33	131	87
民國107年	105	95	78	47	34	42	134	102
民國108年	104	101	91	64	42	52	135	112
民國109年	102	100	89	48	49	62	134	110
1月	8	9	9	5	6	9	8	5
2月	5	3	3	9	7	12	8	7
3月	17	14	14	1	2	5	12	9
4月	5	5	8	6	9	8	14	9
5月	5	7	7	1	1	1	13	12
6月	17	15	10	3	3	4	12	12
7月	8	8	6	3	7	5	10	6
8月	5	6	4	8	8	10	12	14
9月	7	8	8	4	4	6	7	7
10月	5	5	4	1	-	-	9	8
11月	11	11	9	6	1	1	15	12
12月	9	9	7	1	1	1	14	9

資料來源：內政部警政署網際網路報送系統。

刑事案件(續2)

單位：件、人

壞	妨害公務			違反著作權法			違反商標法			
	發生數	破獲數	嫌疑犯	發生數	破獲數	嫌疑犯	發生數	破獲數	嫌疑犯	
	93	17	17	17	21	6	7	10	-	-
	109	18	18	27	11	8	11	16	1	1
	81	21	21	23	27	16	25	29	1	1
	106	29	29	35	16	14	21	8	3	3
	72	27	27	30	23	10	14	12	3	4
	69	42	42	45	35	21	30	7	1	2
	72	32	32	35	27	22	30	2	6	5
	112	35	34	39	36	24	31	8	5	5
	135	38	37	37	12	7	10	8	-	-
	121	29	29	30	11	6	10	3	-	-
	6	3	3	3	2	1	3	-	-	-
	9	1	2	2	-	-	-	-	-	-
	7	4	4	4	-	-	-	-	-	-
	7	3	2	3	2	2	4	-	-	-
	16	5	5	5	2	2	2	-	-	-
	12	3	3	3	2	-	-	1	-	-
	9	2	2	2	1	1	1	1	-	-
	17	2	2	2	2	-	-	-	-	-
	10	1	1	1	-	-	-	-	-	-
	6	3	3	3	-	-	-	1	-	-
	12	-	-	-	-	-	-	-	-	-
	10	2	2	2	-	-	-	-	-	-

表-3、花蓮縣

年度別	竊 佔			偽造有價證券			妨害秩	
	發生數	破獲數	嫌疑犯	發生數	破獲數	嫌疑犯	發生數	破獲數
民國100年	15	15	17	-	-	-	-	-
民國101年	21	20	29	1	1	1	-	-
民國102年	20	21	31	-	-	-	-	-
民國103年	39	33	44	-	-	-	3	3
民國104年	24	21	33	1	1	1	2	2
民國105年	18	19	41	-	-	-	-	-
民國106年	11	11	10	-	-	-	2	1
民國107年	17	16	16	-	-	-	2	2
民國108年	24	22	25	2	1	1	13	14
民國109年	21	21	28	1	-	-	27	26
1月	-	-	-	-	-	-	3	2
2月	3	3	7	-	-	-	-	-
3月	3	2	4	1	-	-	2	2
4月	2	2	2	-	-	-	3	2
5月	2	2	3	-	-	-	4	4
6月	2	3	4	-	-	-	2	2
7月	2	2	2	-	-	-	2	3
8月	4	3	3	-	-	-	5	5
9月	1	1	1	-	-	-	1	1
10月	-	1	1	-	-	-	2	2
11月	-	-	-	-	-	-	2	2
12月	2	2	1	-	-	-	1	1

資料來源：內政部警政署網際網路報送系統。

刑事案件(續3)

單位：件、人

序	違反藥事法			違反森林法			公共危險		
	發生數	破獲數	嫌疑犯	發生數	破獲數	嫌疑犯	發生數	破獲數	嫌疑犯
-	10	9	13	25	25	40	946	945	1,045
-	4	4	4	20	20	36	799	797	900
-	9	7	14	4	4	6	1,637	1,635	1,786
11	6	4	2	7	4	2	2,174	2,171	2,301
2	5	5	5	11	9	2	2,076	2,073	2,127
-	1	1	1	14	5	8	2,043	2,040	1,991
1	2	2	1	1	-	-	1,918	1,919	1,896
2	4	1	1	7	2	-	1,887	1,887	1,862
58	1	2	2	9	3	-	1,800	1,800	1,789
98	3	3	2	4	2	-	1,065	1,065	1,063
14	1	1	-	-	-	-	76	75	75
-	1	1	1	-	-	-	88	89	89
7	-	-	-	-	-	-	102	102	100
5	-	-	-	-	-	-	84	84	83
17	1	1	1	-	-	-	101	101	101
6	-	-	-	-	-	-	110	110	111
10	-	-	-	1	-	-	99	99	100
18	-	-	-	-	-	-	106	106	105
3	-	-	-	-	-	-	120	120	120
11	-	-	-	-	-	-	64	64	64
5	-	-	-	2	1	-	71	71	71
2	-	-	-	1	1	-	44	44	44

表-3、花蓮縣

年度別	重 利			妨 害 名 譽			違 反 選 罷	
	發生數	破獲數	嫌疑犯	發生數	破獲數	嫌疑犯	發生數	破獲數
民國100年	38	39	45	56	33	55	1	1
民國101年	44	41	59	64	49	55	3	3
民國102年	20	18	29	65	60	71	-	-
民國103年	14	13	23	84	64	82	29	28
民國104年	10	10	19	54	53	65	2	2
民國105年	12	10	14	63	52	65	3	2
民國106年	21	22	21	99	83	86	-	-
民國107年	2	2	1	144	128	141	49	48
民國108年	7	5	6	162	133	140	4	4
民國109年	12	12	21	133	124	124	4	2
1月	-	-	-	9	9	8	3	1
2月	-	-	-	8	7	8	-	-
3月	-	-	-	12	15	13	-	-
4月	2	1	-	8	5	4	-	-
5月	2	2	1	16	16	16	-	-
6月	1	-	-	16	16	15	-	-
7月	2	3	4	10	8	6	-	-
8月	-	-	-	15	13	20	-	-
9月	5	6	16	14	9	9	1	1
10月	-	-	-	6	7	6	-	-
11月	-	-	-	4	3	3	-	-
12月	-	-	-	15	16	16	-	-

資料來源：內政部警政署網際網路報送系統。

刑事案件(續4)

單位：件、人

法	妨 害 秘 密			遺 棄			違 反 貪 污 治 罪 條 例			
	發生數	破獲數	嫌疑犯	發生數	破獲數	嫌疑犯	發生數	破獲數	嫌疑犯	
	4	5	2	2	-	1	1	-	-	-
	4	8	8	7	-	-	-	1	1	1
	-	8	6	6	3	3	2	-	-	-
	149	7	4	2	1	1	2	-	-	-
	3	8	8	8	-	-	-	-	-	-
	20	13	10	10	1	1	-	-	-	-
	-	11	8	11	1	1	-	-	-	-
	135	14	15	16	4	3	2	-	-	-
	11	11	12	13	1	1	1	-	-	-
	2	14	13	11	-	-	-	1	1	1
	1	3	3	3	-	-	-	-	-	-
	-	3	3	3	-	-	-	-	-	-
	-	-	-	-	-	-	-	-	-	-
	-	-	-	-	-	-	-	-	-	-
	-	1	1	1	-	-	-	-	-	-
	-	1	-	-	-	-	-	-	-	-
	-	-	-	-	-	-	-	1	1	1
	-	1	1	1	-	-	-	-	-	-
	1	1	2	2	-	-	-	-	-	-
	-	1	-	-	-	-	-	-	-	-
	-	-	-	-	-	-	-	-	-	-
	-	3	3	1	-	-	-	-	-	-

表-3、花蓮縣

年度別	妨害兵役			偽造貨幣			偽	
	發生數	破獲數	嫌疑犯	發生數	破獲數	嫌疑犯	發生數	破獲數
民國100年	-	-	-	2	2	2	-	-
民國101年	1	1	1	2	2	2	-	-
民國102年	-	-	-	-	-	-	-	-
民國103年	-	-	-	2	2	2	-	-
民國104年	-	-	-	-	-	-	-	-
民國105年	-	-	-	2	2	4	2	2
民國106年	-	-	-	-	-	-	1	2
民國107年	-	-	-	2	2	2	-	-
民國108年	-	-	-	1	1	1	-	-
民國109年	-	-	-	2	2	2	-	1
1月	-	-	-	-	-	-	-	-
2月	-	-	-	-	-	-	-	-
3月	-	-	-	-	-	-	-	-
4月	-	-	-	-	-	-	-	-
5月	-	-	-	-	-	-	-	-
6月	-	-	-	1	1	1	-	-
7月	-	-	-	-	-	-	-	-
8月	-	-	-	-	-	-	-	-
9月	-	-	-	-	-	-	-	-
10月	-	-	-	1	1	1	-	1
11月	-	-	-	-	-	-	-	-
12月	-	-	-	-	-	-	-	-

資料來源：內政部警政署網際網路報送系統。

刑事案件(續5)

單位：件、人

證	誣告			湮滅證據			瀆職		
	發生數	破獲數	嫌疑犯	發生數	破獲數	嫌疑犯	發生數	破獲數	嫌疑犯
-	3	1	1	-	-	-	-	-	-
-	10	8	11	-	-	-	2	2	2
-	5	5	7	2	2	2	-	-	-
-	7	9	14	-	-	-	1	-	-
-	8	9	13	-	-	-	-	-	-
3	6	5	11	-	-	-	-	-	-
2	2	1	-	1	1	1	-	-	-
-	4	5	5	-	-	-	-	-	-
-	6	6	7	-	-	-	-	-	-
1	7	7	7	-	-	-	-	-	-
-	-	-	-	-	-	-	-	-	-
-	1	1	1	-	-	-	-	-	-
-	2	2	2	-	-	-	-	-	-
-	1	1	1	-	-	-	-	-	-
-	-	-	-	-	-	-	-	-	-
-	2	1	1	-	-	-	-	-	-
-	1	1	1	-	-	-	-	-	-
-	-	-	-	-	-	-	-	-	-
-	-	-	-	-	-	-	-	-	-
1	-	1	1	-	-	-	-	-	-
-	-	-	-	-	-	-	-	-	-
-	-	-	-	-	-	-	-	-	-

表-3、花蓮縣

年度別	脫 逃			藏 匿 頂 替			違 反 槍 砲 刀 械 管 制	
	發生數	破獲數	嫌疑犯	發生數	破獲數	嫌疑犯	發生數	破獲數
民國100年	-	-	-	-	-	-	28	24
民國101年	1	1	-	1	1	2	37	35
民國102年	-	-	-	-	-	-	62	58
民國103年	-	-	-	-	-	-	55	57
民國104年	-	-	-	1	1	1	61	56
民國105年	-	-	-	-	-	-	46	47
民國106年	-	-	-	1	1	1	35	33
民國107年	-	-	-	1	1	1	35	35
民國108年	-	-	-	-	-	-	30	34
民國109年	2	2	2	1	1	1	21	21
1月	-	-	-	-	-	-	2	2
2月	-	-	-	-	-	-	2	2
3月	-	-	-	-	-	-	2	2
4月	-	-	-	-	-	-	2	2
5月	-	-	-	-	-	-	3	3
6月	-	-	-	-	-	-	1	1
7月	2	2	2	-	-	-	6	6
8月	-	-	-	-	-	-	1	1
9月	-	-	-	-	-	-	1	1
10月	-	-	-	-	-	-	-	-
11月	-	-	-	1	1	1	-	-
12月	-	-	-	-	-	-	1	1

資料來源：內政部警政署網際網路報送系統。

刑事案件(續6)

單位：件、人

彈藥 條例	殺 人								
	計			故 意 殺 人			過 失 殺 人		
嫌疑犯	發生數	破獲數	嫌疑犯	發生數	破獲數	嫌疑犯	發生數	破獲數	嫌疑犯
25	13	12	51	12	11	50	1	1	1
44	16	17	26	15	16	25	1	1	1
59	28	28	51	27	27	50	1	1	1
55	30	30	61	30	30	61	-	-	-
61	13	14	16	12	13	15	1	1	1
39	21	21	42	20	20	41	1	1	1
29	17	17	59	16	16	58	1	1	1
33	15	15	22	13	13	20	2	2	2
29	6	6	25	6	6	25	-	-	-
21	9	9	21	7	7	19	2	2	2
3	1	1	1	-	-	-	1	1	1
2	1	1	1	1	1	1	-	-	-
1	2	2	10	1	1	9	1	1	1
2	-	-	-	-	-	-	-	-	-
3	1	1	1	1	1	1	-	-	-
1	1	1	2	1	1	2	-	-	-
6	1	1	3	1	1	3	-	-	-
1	1	1	1	1	1	1	-	-	-
1	-	-	-	-	-	-	-	-	-
-	-	-	-	-	-	-	-	-	-
-	-	-	-	-	-	-	-	-	-
1	1	1	2	1	1	2	-	-	-

表-3、花蓮縣

年度別	違 反 毒 品							
	計			第 一 級			第 二	
	發生數	破獲數	嫌疑犯	發生數	破獲數	嫌疑犯	發生數	破獲數
民國100年	612	614	607	167	168	154	433	434
民國101年	703	708	672	183	185	175	508	511
民國102年	787	794	739	245	249	230	509	510
民國103年	682	697	665	140	148	135	507	513
民國104年	1,074	1,069	1,024	243	242	235	778	774
民國105年	1,458	1,451	1,324	231	236	209	1,185	1,173
民國106年	1,398	1,431	1,216	172	176	135	1,212	1,241
民國107年	1,190	1,232	1,034	134	135	115	1,048	1,088
民國108年	1,045	1,055	961	170	173	151	857	863
民國109年	718	724	634	76	71	62	619	630
1月	70	74	70	12	9	8	58	65
2月	48	52	50	4	5	4	44	47
3月	66	65	57	10	9	8	55	55
4月	59	54	43	9	8	7	48	45
5月	72	69	60	15	12	11	56	56
6月	77	76	68	9	10	8	65	63
7月	77	80	74	8	8	8	65	68
8月	76	80	81	4	3	4	66	70
9月	54	54	50	-	1	1	54	53
10月	31	31	27	-	-	-	29	29
11月	53	53	30	3	3	-	47	47
12月	35	36	24	2	3	3	32	32

資料來源：內政部警政署網際網路報送系統。

刑事案件(續7)

單位：件、人

危 害 防 制 條 例									
級	第 三 級			第 四 級			其 他		
嫌疑犯	發生數	破獲數	嫌疑犯	發生數	破獲數	嫌疑犯	發生數	破獲數	嫌疑犯
436	12	12	17	-	-	-	-	-	-
483	12	12	14	-	-	-	-	-	-
475	33	35	34	-	-	-	-	-	-
494	34	35	35	-	-	-	1	1	1
739	49	48	45	-	-	-	4	5	5
1,073	41	41	41	-	-	-	1	1	1
1,067	12	12	10	-	-	-	2	2	4
912	6	7	7	2	2	-	-	-	-
792	15	15	14	1	2	2	2	2	2
553	15	16	14	4	3	2	4	4	3
62	-	-	-	-	-	-	-	-	-
46	-	-	-	-	-	-	-	-	-
48	-	-	-	1	1	1	-	-	-
35	-	-	-	1	-	-	1	1	1
48	1	1	1	-	-	-	-	-	-
58	2	2	2	-	-	-	1	1	-
62	2	2	2	1	1	1	1	1	1
70	5	6	6	-	-	-	1	1	1
49	-	-	-	-	-	-	-	-	-
25	2	2	2	-	-	-	-	-	-
29	2	2	1	1	1	-	-	-	-
21	1	1	-	-	-	-	-	-	-

表-3、花蓮縣

年度別	竊							
	計			重大竊盜			普通竊	
	發生數	破獲數	嫌疑犯	發生數	破獲數	嫌疑犯	發生數	破獲數
民國100年	1,780	1,341	1,075	1	1	1	1,351	918
民國101年	1,472	1,061	919	6	7	10	1,147	765
民國102年	1,392	1,106	925	1	1	2	1,057	811
民國103年	1,249	1,013	845	-	-	-	1,004	780
民國104年	961	799	728	-	-	-	748	612
民國105年	983	821	665	-	-	-	760	623
民國106年	705	634	527	1	1	1	571	493
民國107年	863	756	641	-	-	-	756	653
民國108年	867	787	726	-	-	-	773	692
民國109年	695	649	582	-	-	-	628	582
1月	53	49	34	-	-	-	47	41
2月	57	52	44	-	-	-	50	49
3月	63	65	49	-	-	-	59	57
4月	75	71	68	-	-	-	62	62
5月	69	69	62	-	-	-	69	65
6月	66	63	53	-	-	-	60	58
7月	64	59	64	-	-	-	58	53
8月	51	47	42	-	-	-	44	39
9月	57	50	51	-	-	-	55	47
10月	36	37	38	-	-	-	32	34
11月	45	37	32	-	-	-	38	33
12月	59	50	45	-	-	-	54	44

資料來源：內政部警政署網際網路報送系統。

刑事案件(續8)

單位：件、人

盜							違反電腦使用		
盜	機車竊盜			汽車竊盜					
嫌疑犯	發生數	破獲數	嫌疑犯	發生數	破獲數	嫌疑犯	發生數	破獲數	嫌疑犯
900	313	321	138	115	101	36	129	8	10
797	207	203	79	112	86	33	56	7	7
805	217	192	68	117	102	50	59	6	5
739	162	144	60	83	89	46	226	9	10
609	147	132	69	66	55	50	46	4	3
566	148	140	68	75	58	31	27	4	5
470	90	94	31	43	46	25	51	6	5
579	56	51	30	51	52	32	53	10	8
654	77	79	52	17	16	20	37	10	9
543	48	51	24	19	16	15	44	15	14
34	5	7	-	1	1	-	4	-	-
43	4	2	1	3	1	-	7	3	1
45	4	8	4	-	-	-	5	1	2
65	7	6	1	6	3	2	7	2	2
60	-	2	-	-	2	2	7	2	1
51	5	5	1	1	-	1	5	1	1
55	5	4	6	1	2	3	1	-	-
39	6	7	2	1	1	1	2	3	4
48	-	1	1	2	2	2	4	2	2
31	2	2	5	2	1	2	1	1	1
28	6	2	3	1	2	1	-	-	-
44	4	5	-	1	1	1	1	-	-

表-3、花蓮縣

年度別	妨害風化			妨				
				計			強制性	
	發生數	破獲數	嫌疑犯	發生數	破獲數	嫌疑犯	發生數	破獲數
民國100年	8	6	7	143	126	138	10	13
民國101年	12	9	11	158	160	166	23	23
民國102年	16	14	28	160	156	156	16	14
民國103年	21	20	26	142	140	145	19	19
民國104年	16	16	21	146	149	153	14	14
民國105年	17	16	20	139	145	136	15	15
民國106年	13	13	19	93	89	89	18	17
民國107年	9	9	10	123	125	130	14	14
民國108年	14	14	21	121	110	106	17	15
民國109年	12	11	11	119	118	115	6	7
1月	-	-	-	7	9	9	-	-
2月	-	-	-	13	13	12	1	1
3月	1	1	1	7	9	9	-	1
4月	2	2	2	9	9	10	1	-
5月	-	-	-	8	7	8	-	-
6月	2	2	2	12	11	10	-	1
7月	2	1	1	13	13	13	-	-
8月	1	1	1	14	15	14	1	1
9月	1	1	1	8	7	8	1	1
10月	-	-	-	8	8	7	-	-
11月	2	2	1	5	5	5	1	1
12月	1	1	2	15	12	10	1	1

資料來源：內政部警政署網際網路報送系統。

刑事案件(續9)

單位：件、人

害 性 自 主									
交	共同強制性交			對幼性交			性交猥褻		
嫌疑犯	發生數	破獲數	嫌疑犯	發生數	破獲數	嫌疑犯	發生數	破獲數	嫌疑犯
13	3	3	13	14	14	14	116	96	98
24	1	-	1	4	4	3	130	133	138
20	1	2	5	2	3	2	141	137	129
24	-	-	-	2	1	1	121	120	120
15	-	-	-	2	3	3	130	132	135
12	1	1	2	3	3	3	120	126	119
17	-	-	-	-	-	-	75	72	72
15	1	1	2	1	1	1	107	109	112
17	-	-	-	4	3	4	100	92	85
8	1	1	2	11	12	12	101	98	93
-	-	-	-	-	-	-	7	9	9
1	1	-	-	1	1	1	10	11	10
2	-	-	-	-	-	-	7	8	7
-	-	1	2	3	3	3	5	5	5
-	-	-	-	1	1	1	7	6	7
1	-	-	-	3	2	1	9	8	8
-	-	-	-	-	2	2	13	11	11
1	-	-	-	1	1	1	12	13	12
1	-	-	-	1	1	2	6	5	5
-	-	-	-	1	1	1	7	7	6
1	-	-	-	-	-	-	4	4	4
1	-	-	-	-	-	-	14	11	9

表-3、花蓮縣

年度別	妨害家庭及婚姻			駕駛過失			擄人勒	
	發生數	破獲數	嫌疑犯	發生數	破獲數	嫌疑犯	發生數	破獲數
民國100年	8	6	9	192	187	205	-	-
民國101年	15	12	18	169	169	173	-	-
民國102年	17	15	20	192	191	201	-	-
民國103年	13	15	23	202	199	204	-	-
民國104年	10	10	16	163	162	159	-	-
民國105年	8	9	9	174	173	170	-	-
民國106年	11	9	11	172	170	185	-	-
民國107年	8	8	10	231	228	237	-	-
民國108年	15	16	21	255	252	261	-	-
民國109年	12	14	18	179	181	186	-	-
1月	-	1	2	20	21	22	-	-
2月	1	2	2	27	28	28	-	-
3月	-	-	-	18	17	18	-	-
4月	2	2	3	19	19	18	-	-
5月	3	3	5	7	7	6	-	-
6月	-	-	-	10	11	13	-	-
7月	1	1	2	23	23	27	-	-
8月	-	-	-	16	16	14	-	-
9月	-	-	-	15	14	15	-	-
10月	1	1	1	7	8	8	-	-
11月	2	2	1	11	11	11	-	-
12月	2	2	2	6	6	6	-	-

資料來源：內政部警政署網際網路報送系統。

刑事案件(續10完)

單位：件、人

贖	強盜			搶奪			其他		
	發生數	破獲數	嫌疑犯	發生數	破獲數	嫌疑犯	發生數	破獲數	嫌疑犯
-	9	9	13	5	4	6	145	127	197
-	7	8	11	5	5	5	157	156	258
-	8	7	7	6	7	8	131	124	173
-	6	6	10	3	3	5	212	198	270
-	9	9	26	2	2	5	183	166	227
-	6	6	14	2	2	10	128	152	190
-	8	8	18	2	2	2	131	98	116
-	5	5	11	5	5	9	190	167	203
-	6	6	10	4	4	3	210	193	348
-	4	4	11	2	2	2	185	167	200
-	-	-	-	-	-	-	12	12	16
-	1	1	3	-	-	-	17	15	25
-	-	-	-	-	-	-	10	9	18
-	-	-	-	1	1	1	24	21	23
-	1	1	1	-	-	-	21	18	27
-	-	-	-	-	-	-	12	11	11
-	1	1	6	1	1	1	23	19	19
-	-	-	-	-	-	-	24	23	23
-	1	1	1	-	-	-	7	6	5
-	-	-	-	-	-	-	6	7	9
-	-	-	-	-	-	-	15	13	10
-	-	-	-	-	-	-	14	13	14

表-4、花蓮縣

年度別	總		計		
	發生數	破獲數	破獲率	犯罪率	嫌疑犯
民國100年	2,687	2,066	76.89	795.40	1,941
民國101年	2,137	1,661	77.73	636.00	1,709
民國102年	1,956	1,609	82.26	584.68	1,599
民國103年	2,092	1,598	76.39	627.01	1,595
民國104年	1,514	1,277	84.35	455.11	1,409
民國105年	1,591	1,327	83.41	480.05	1,371
民國106年	1,360	1,257	92.43	412.03	1,417
民國107年	1,643	1,456	88.62	500.01	1,607
民國108年	1,738	1,598	91.94	531.32	1,914
民國109年	1,526	1,407	92.20	469.09	1,615
1月	122	107	87.70	37.41	105
2月	133	113	84.96	40.81	146
3月	142	136	95.77	43.59	154
4月	137	133	97.08	42.07	151
5月	141	139	98.58	43.31	143
6月	143	139	97.20	43.96	145
7月	146	135	92.47	44.90	163
8月	133	130	97.74	40.92	180
9月	136	123	90.44	41.86	157
10月	82	80	97.56	25.27	91
11月	84	66	78.57	25.89	70
12月	127	106	83.46	39.16	110

資料來源：內政部警政署統計查詢網。

犯罪指標

單位：件、%、件/10萬人口、人

竊		盜		
發生數	破獲數	破獲率	犯罪率	嫌疑犯
1,780	1,341	75.34	526.91	1,075
1,472	1,061	72.08	438.08	919
1,392	1,106	79.45	416.09	925
1,249	1,013	81.10	374.35	845
961	799	83.14	288.88	728
983	821	83.52	296.60	665
705	634	89.93	213.59	527
863	756	87.60	262.63	641
867	787	90.77	265.05	726
695	649	93.38	213.64	582
53	49	92.45	16.25	34
57	52	91.23	17.49	44
63	65	103.17	19.34	49
75	71	94.67	23.03	68
69	69	100.00	21.20	62
66	63	95.45	20.29	53
64	59	92.19	19.68	64
51	47	92.16	15.69	42
57	50	87.72	17.54	51
36	37	102.78	11.09	38
45	37	82.22	13.87	32
59	50	84.75	18.19	45

表-4、花蓮縣

年度別	詐		欺		
	發生數	破獲數	破獲率	犯罪率	嫌疑犯
民國100年	450	369	82.00	133.21	307
民國101年	311	288	92.60	92.56	333
民國102年	262	210	80.15	78.32	245
民國103年	496	271	54.64	148.66	270
民國104年	323	255	78.95	97.09	344
民國105年	359	260	72.42	108.32	330
民國106年	388	367	94.59	117.55	473
民國107年	446	396	88.79	135.73	483
民國108年	498	440	88.35	152.24	583
民國109年	532	465	87.41	163.54	646
1月	48	43	89.58	14.72	51
2月	59	45	76.27	18.10	73
3月	49	42	85.71	15.04	62
4月	35	31	88.57	10.75	37
5月	45	41	91.11	13.82	46
6月	50	47	94.00	15.37	54
7月	56	51	91.07	17.22	61
8月	58	58	100.00	17.84	109
9月	49	46	93.88	15.08	68
10月	22	22	100.00	6.78	33
11月	25	13	52.00	7.70	22
12月	36	26	72.22	11.10	30

資料來源：內政部警政署統計查詢網。

犯罪指標(續1)

單位：件、%、件/10萬人口、人

暴力犯罪				
發生數	破獲數	破獲率	犯罪率	嫌疑犯
53	54	101.89	15.69	109
55	56	101.82	16.37	69
60	60	100.00	17.93	92
60	59	98.33	17.98	101
40	42	105.00	12.02	66
48	48	100.00	14.48	83
46	45	97.83	13.94	96
39	39	100.00	11.87	58
33	31	93.94	10.09	55
20	21	105.00	6.15	42
-	-	--	-	-
4	3	75.00	1.23	5
1	2	200.00	0.31	11
2	2	100.00	0.61	3
2	2	100.00	0.61	2
1	2	200.00	0.31	3
3	3	100.00	0.92	10
2	2	100.00	0.62	2
2	2	100.00	0.62	2
-	-	--	-	-
1	1	100.00	0.31	1
2	2	100.00	0.62	3

說明：暴力犯罪含故意殺人、擄人勒贖、強盜、搶奪、重傷害、重大恐嚇取財及強制性交。

表-4、花蓮縣

年度別	一 般 傷 害				
	發生數	破獲數	破獲率	犯罪率	嫌疑犯
民國100年	393	294	74.81	116.33	441
民國101年	286	242	84.62	85.12	367
民國102年	231	224	96.97	69.05	323
民國103年	274	242	88.32	82.12	356
民國104年	179	171	95.53	53.81	261
民國105年	191	187	97.91	57.63	276
民國106年	217	207	95.39	65.74	310
民國107年	291	263	90.38	88.56	415
民國108年	327	328	100.31	99.97	520
民國109年	268	263	98.13	82.38	329
1月	20	14	70.00	6.13	19
2月	13	13	100.00	3.99	24
3月	28	26	92.86	8.59	29
4月	24	28	116.67	7.37	38
5月	25	27	108.00	7.68	33
6月	25	26	104.00	7.68	34
7月	22	21	95.45	6.77	26
8月	22	23	104.55	6.77	27
9月	27	24	88.89	8.31	35
10月	22	19	86.36	6.78	18
11月	12	14	116.67	3.70	14
12月	28	28	100.00	8.63	32

資料來源：內政部警政署統計查詢網。

犯罪指標(續2完)

單位：件、%、件/10萬人口、人

一 般 恐 嚇 取 財				
發生數	破獲數	破獲率	犯罪率	嫌疑犯
11	8	72.73	3.26	9
13	14	107.69	3.87	21
11	9	81.82	3.29	14
13	13	100.00	3.90	23
11	10	90.91	3.31	10
10	11	110.00	3.02	17
4	4	100.00	1.21	11
4	2	50.00	1.22	10
13	12	92.31	3.97	30
11	9	81.82	3.38	16
1	1	100.00	0.31	1
-	-	--	-	-
1	1	100.00	0.31	3
1	1	100.00	0.31	5
-	-	--	-	-
1	1	100.00	0.31	1
1	1	100.00	0.31	2
-	-	--	-	-
1	1	100.00	0.31	1
2	2	100.00	0.62	2
1	1	100.00	0.31	1
2	-	-	0.62	-

表-5、花蓮縣

年度別	總計				重
	發生數	破獲數	破獲率	嫌疑犯	發生數
民國100年	1,780	1,341	75.34	1,075	1
民國101年	1,472	1,061	72.08	919	6
民國102年	1,392	1,106	79.45	925	1
民國103年	1,249	1,013	81.10	845	-
民國104年	961	799	83.14	728	-
民國105年	983	821	83.52	665	-
民國106年	705	634	89.93	527	1
民國107年	863	756	87.60	641	-
民國108年	867	787	90.77	726	-
民國109年	695	649	93.38	582	-
1月	53	49	92.45	34	-
2月	57	52	91.23	44	-
3月	63	65	103.17	49	-
4月	75	71	94.67	68	-
5月	69	69	100.00	62	-
6月	66	63	95.45	53	-
7月	64	59	92.19	64	-
8月	51	47	92.16	42	-
9月	57	50	87.72	51	-
10月	36	37	102.78	38	-
11月	45	37	82.22	32	-
12月	59	50	84.75	45	-

資料來源：內政部警政署統計查詢網。

竊盜案件

單位：件、%、人

大 竊 盜			普 通 竊 盜			
破獲數	破獲率	嫌疑犯	發生數	破獲數	破獲率	嫌疑犯
1	100.00	1	1,351	918	67.95	900
7	116.67	10	1,147	765	66.70	797
1	100.00	2	1,057	811	76.73	805
-	--	-	1,004	780	77.69	739
-	--	-	748	612	81.82	609
-	--	-	760	623	81.97	566
1	100.00	1	571	493	86.34	470
-	--	-	756	653	86.38	579
-	--	-	773	692	89.52	654
-	--	-	628	582	92.68	543
-	--	-	47	41	87.23	34
-	--	-	50	49	98.00	43
-	--	-	59	57	96.61	45
-	--	-	62	62	100.00	65
-	--	-	69	65	94.20	60
-	--	-	60	58	96.67	51
-	--	-	58	53	91.38	55
-	--	-	44	39	88.64	39
-	--	-	55	47	85.45	48
-	--	-	32	34	106.25	31
-	--	-	38	33	86.84	28
-	--	-	54	44	81.48	44

表-5、花蓮縣

年度別	汽	車	竊	盜
	發生數	破獲數	破獲率	嫌疑犯
民國100年	115	101	87.83	36
民國101年	112	86	76.79	33
民國102年	117	102	87.18	50
民國103年	83	89	107.23	46
民國104年	66	55	83.33	50
民國105年	75	58	77.33	31
民國106年	43	46	106.98	25
民國107年	51	52	101.96	32
民國108年	17	16	94.12	20
民國109年	19	16	84.21	15
1月	1	1	100.00	-
2月	3	1	33.33	-
3月	-	-	--	-
4月	6	3	50.00	2
5月	-	2	--	2
6月	1	-	-	1
7月	1	2	200.00	3
8月	1	1	100.00	1
9月	2	2	100.00	2
10月	2	1	50.00	2
11月	1	2	200.00	1
12月	1	1	100.00	1

資料來源：內政部警政署統計查詢網。

竊盜案件(續完)

單位：件、%、人

機	車	竊	盜
發生數	破獲數	破獲率	嫌疑犯
313	321	102.56	138
207	203	98.07	79
217	192	88.48	68
162	144	88.89	60
147	132	89.80	69
148	140	94.59	68
90	94	104.44	31
56	51	91.07	30
77	79	102.60	52
48	51	106.25	24
5	7	140.00	-
4	2	50.00	1
4	8	200.00	4
7	6	85.71	1
-	2	--	-
5	5	100.00	1
5	4	80.00	6
6	7	116.67	2
-	1	--	1
2	2	100.00	5
6	2	33.33	3
4	5	125.00	-

表-6、花蓮縣

年度別	總計				故
	發生數	破獲數	破獲率	嫌疑犯	發生數
民國100年	53	54	101.89	109	12
民國101年	55	56	101.82	69	15
民國102年	60	60	100.00	92	27
民國103年	60	59	98.33	101	30
民國104年	40	42	105.00	66	12
民國105年	48	48	100.00	83	20
民國106年	46	45	97.83	96	16
民國107年	39	39	100.00	57	13
民國108年	33	31	93.94	55	6
民國109年	20	21	105.00	42	7
1月	-	-	--	-	-
2月	4	3	75.00	5	1
3月	1	2	200.00	11	1
4月	2	2	100.00	3	-
5月	2	2	100.00	2	1
6月	1	2	200.00	3	1
7月	3	3	100.00	10	1
8月	2	2	100.00	2	1
9月	2	2	100.00	2	-
10月	-	-	--	-	-
11月	1	1	100.00	1	-
12月	2	2	100.00	3	1

資料來源：內政部警政署統計查詢網。

暴力犯罪

單位：件、%、人

意 殺 人			擄 人 勒 贖			
破獲數	破獲率	嫌疑犯	發生數	破獲數	破獲率	嫌疑犯
11	91.67	50	-	-	--	-
16	106.67	25	-	-	--	-
27	100.00	50	-	-	--	-
30	100.00	61	-	-	--	-
13	108.33	15	-	-	--	-
20	100.00	41	-	-	--	-
16	100.00	58	-	-	--	-
13	100.00	20	-	-	--	-
6	100.00	25	-	-	--	-
7	100.00	19	-	-	--	-
-	--	-	-	-	--	-
1	100.00	1	-	-	--	-
1	100.00	9	-	-	--	-
-	--	-	-	-	--	-
1	100.00	1	-	-	--	-
1	100.00	2	-	-	--	-
1	100.00	3	-	-	--	-
1	100.00	1	-	-	--	-
-	--	-	-	-	--	-
-	--	-	-	-	--	-
-	--	-	-	-	--	-
1	100.00	2	-	-	--	-

表-6、花蓮縣

年度別	強		盜		搶
	發生數	破獲數	破獲率	嫌疑犯	發生數
民國100年	9	9	100.00	13	5
民國101年	7	8	114.29	11	5
民國102年	8	7	87.50	7	6
民國103年	6	6	100.00	10	3
民國104年	9	9	100.00	26	2
民國105年	6	6	100.00	14	2
民國106年	8	8	100.00	18	2
民國107年	5	5	100.00	10	5
民國108年	6	6	100.00	10	4
民國109年	4	4	100.00	11	2
1月	-	-	--	-	-
2月	1	1	100.00	3	-
3月	-	-	--	-	-
4月	-	-	--	-	1
5月	1	1	100.00	1	-
6月	-	-	--	-	-
7月	1	1	100.00	6	1
8月	-	-	--	-	-
9月	1	1	100.00	1	-
10月	-	-	--	-	-
11月	-	-	--	-	-
12月	-	-	--	-	-

資料來源：內政部警政署統計查詢網。

暴力犯罪(續1)

單位：件、%、人

奪			重 傷 害			
破獲數	破獲率	嫌疑犯	發生數	破獲數	破獲率	嫌疑犯
4	80.00	6	-	-	--	-
5	100.00	5	-	-	--	-
7	116.67	8	-	-	--	-
3	100.00	5	-	-	--	-
2	100.00	5	1	1	100.00	2
2	100.00	10	1	1	100.00	1
2	100.00	2	2	2	100.00	1
5	100.00	9	1	1	100.00	1
4	100.00	3	-	-	--	-
2	100.00	2	-	-	--	-
-	--	-	-	-	--	-
-	--	-	-	-	--	-
-	--	-	-	-	--	-
1	100.00	1	-	-	--	-
-	--	-	-	-	--	-
-	--	-	-	-	--	-
1	100.00	1	-	-	--	-
-	--	-	-	-	--	-
-	--	-	-	-	--	-
-	--	-	-	-	--	-
-	--	-	-	-	--	-
-	--	-	-	-	--	-

表-6、花蓮縣

年度別	重 大 恐 嚇 取 財			
	發生數	破獲數	破獲率	嫌疑犯
民國100年	-	-	--	-
民國101年	-	-	--	-
民國102年	-	-	--	-
民國103年	-	-	--	-
民國104年	-	-	--	-
民國105年	-	-	--	-
民國106年	-	-	--	-
民國107年	-	-	--	-
民國108年	-	-	--	-
民國109年	-	-	--	-
1月	-	-	--	-
2月	-	-	--	-
3月	-	-	--	-
4月	-	-	--	-
5月	-	-	--	-
6月	-	-	--	-
7月	-	-	--	-
8月	-	-	--	-
9月	-	-	--	-
10月	-	-	--	-
11月	-	-	--	-
12月	-	-	--	-

資料來源：內政部警政署統計查詢網。

暴力犯罪(續2完)

單位：件、%、人

強	制	性	交
發生數	破獲數	破獲率	嫌疑犯
27	30	111.11	40
28	27	96.43	28
19	19	100.00	27
21	20	95.24	25
16	17	106.25	18
19	19	100.00	17
18	17	94.44	17
15	15	100.00	17
17	15	88.24	17
7	8	114.29	10
-	-	--	-
2	1	50.00	1
-	1	--	2
1	1	100.00	2
-	-	--	-
-	1	--	1
-	-	--	-
1	1	100.00	1
1	1	100.00	1
-	-	--	-
1	1	100.00	1
1	1	100.00	1

說明：106年起強制性交不含對幼性交。

表-7、花蓮縣違反毒品危

年度別	總 計			第 一 級 毒 品			第 二 級	
	件數	嫌疑犯	重量	件數	嫌疑犯	重量	件數	嫌疑犯
民國100年	614	607	778	168	154	338	434	436
民國101年	708	672	1,033	185	175	180	511	483
民國102年	794	739	1,850	249	230	273	510	475
民國103年	697	665	5,423	148	135	259	513	494
民國104年	1,069	1,024	4,804	242	235	231	774	739
民國104年	1,069	1,024	4,804	242	235	231	774	739
民國105年	1,451	1,324	4,572	236	209	472	1,173	1,073
民國106年	1,431	1,216	4,710	176	135	147	1,241	1,067
民國107年	1,232	1,034	4,258	135	115	479	1,088	912
民國108年	1,055	961	2,349	173	151	200	863	792
民國109年	724	634	1,373	71	62	199	630	553
1月	74	70	111	9	8	1	65	62
2月	52	50	32	5	4	1	47	46
3月	65	57	107	9	8	42	55	48
4月	54	43	115	8	7	3	45	35
5月	69	60	31	12	11	9	56	48
6月	76	68	61	10	8	23	63	58
7月	80	74	111	8	8	-	68	62
8月	80	81	35	3	4	1	70	70
9月	54	50	13	1	1	-	53	49
10月	31	27	78	-	-	-	29	25
11月	53	30	8	3	-	1	47	29
12月	36	24	670	3	3	118	32	21

資料來源：內政部警政署網際網路報送系統。

害防制條例查獲數

單位：件、人、公克

毒 品	第 三 級 毒 品			第 四 級 毒 品			其 他			
	重量	件數	嫌疑犯	重量	件數	嫌疑犯	重量	件數	嫌疑犯	重量
	321	12	17	119	-	-	-	-	-	-
	718	12	14	134	-	-	-	-	-	-
	1,202	35	34	374	-	-	-	-	-	-
	3,346	35	35	1,819	-	-	-	1	1	-
	3,157	48	45	1,416	-	-	-	5	5	-
	3,157	48	45	1,416	-	-	-	5	5	-
	3,332	41	41	765	-	-	-	1	1	4
	2,287	12	10	2,274	-	-	-	2	4	1
	2,951	7	7	818	2	-	10	-	-	-
	1,702	15	14	382	2	2	65	2	2	-
	1,100	16	14	73	3	2	1	4	4	-
	110	-	-	-	-	-	-	-	-	-
	31	-	-	-	-	-	-	-	-	-
	65	-	-	-	1	1	1	-	-	-
	97	-	-	14	-	-	-	1	1	-
	22	1	1	-	-	-	-	-	-	-
	38	2	2	-	-	-	-	-	1	-
	86	2	2	24	1	1	-	1	1	-
	19	6	6	15	-	-	-	1	1	-
	13	-	-	-	-	-	-	-	-	-
	78	2	2	-	-	-	-	-	-	-
	7	2	1	-	1	-	-	-	-	-
	533	1	-	20	-	-	-	-	-	-

表-8、花蓮縣非法槍

年度別	槍		枝		
	計	制式長槍	制式短槍	非制式槍枝	其他槍枝
民國100年	40	2	8	29	1
民國101年	45	6	6	33	-
民國102年	70	9	11	49	1
民國103年	80	13	2	65	-
民國104年	62	7	6	48	1
民國105年	68	1	3	64	-
民國106年	40	1	-	39	-
民國107年	42	2	3	36	1
民國108年	29	2	-	27	-
民國109年	23	2	1	17	3
1月	2	-	-	2	-
2月	2	-	-	2	-
3月	1	-	-	1	-
4月	3	-	-	3	-
5月	3	-	1	2	-
6月	-	-	-	-	-
7月	8	2	-	4	2
8月	2	-	-	1	1
9月	1	-	-	1	-
10月	-	-	-	-	-
11月	-	-	-	-	-
12月	1	-	-	1	-

資料來源：內政部警政署網際網路報送系統。

彈、刀械查獲數

單位：枝、顆、把

計	彈		藥			刀 械
	子 彈	手 榴 彈	土 製 炸 彈	其 他 彈 類		
156	73	1	-	82	-	
495	201	-	-	294	8	
596	109	1	5	481	8	
477	16	-	-	461	21	
608	228	-	-	380	13	
491	12	1	-	478	5	
348	1	-	4	343	5	
489	3	-	-	486	4	
245	3	-	1	241	2	
101	12	-	-	89	2	
-	-	-	-	-	-	
40	-	-	-	40	-	
6	-	-	-	6	1	
2	-	-	-	2	-	
20	12	-	-	8	-	
2	-	-	-	2	-	
3	-	-	-	3	-	
20	-	-	-	20	-	
4	-	-	-	4	-	
-	-	-	-	-	-	
-	-	-	-	-	-	
4	-	-	-	4	1	

表-9、花蓮縣刑事案件

年及案類別	總 計			0 ~ 5 歲			6 ~ 11	
	計	男	女	計	男	女	計	男
民國109年	4,775	3,736	1,039	-	-	-	15	6
公共危險	1,063	858	205	-	-	-	-	-
詐欺	646	379	267	-	-	-	1	-
毒品	634	534	100	-	-	-	-	-
竊盜	582	487	95	-	-	-	5	2
重大竊盜	-	-	-	-	-	-	-	-
普通竊盜	543	452	91	-	-	-	5	2
汽車竊盜	15	14	1	-	-	-	-	-
機車竊盜	24	21	3	-	-	-	-	-
一般傷害	329	264	65	-	-	-	-	-
妨害自由	237	207	30	-	-	-	-	-
駕駛過失	186	124	62	-	-	-	-	-
一般恐嚇取財	16	13	3	-	-	-	-	-
暴力犯罪	42	41	1	-	-	-	-	-
故意殺人	19	18	1	-	-	-	-	-
擄人勒贖	-	-	-	-	-	-	-	-
強盜	11	11	-	-	-	-	-	-
搶奪	2	2	-	-	-	-	-	-
重傷害	-	-	-	-	-	-	-	-
重大恐嚇取財	-	-	-	-	-	-	-	-
強制性交	10	10	-	-	-	-	-	-
其他	1,040	829	211	-	-	-	9	4

資料來源：內政部警政署統計查詢網。

嫌疑犯－性別及年齡別

單位：人

歲	12 ~ 17 歲			18 ~ 23 歲			24 ~ 29 歲		
	計	男	女	計	男	女	計	男	女
9	312	275	37	648	514	134	531	421	110
-	23	17	6	100	78	22	79	72	7
1	22	11	11	172	111	61	145	89	56
-	20	17	3	54	43	11	59	47	12
3	79	73	6	36	32	4	32	31	1
-	-	-	-	-	-	-	-	-	-
3	68	62	6	36	32	4	31	30	1
-	2	2	-	-	-	-	1	1	-
-	9	9	-	-	-	-	-	-	-
-	27	26	1	56	48	8	39	31	8
-	12	12	-	32	32	-	26	25	1
-	5	3	2	27	21	6	23	18	5
-	1	-	1	4	4	-	1	1	-
-	8	8	-	18	18	-	6	6	-
-	2	2	-	10	10	-	4	4	-
-	-	-	-	-	-	-	-	-	-
-	5	5	-	2	2	-	1	1	-
-	-	-	-	-	-	-	-	-	-
-	-	-	-	-	-	-	-	-	-
-	1	1	-	6	6	-	1	1	-
5	115	108	7	149	127	22	121	101	20

說明：配合「少年事件處理法」修正，兒童全面去刑罰化，自109年6月19日起兒童嫌疑犯(0-11歲)不列入統計。

表-9、花蓮縣刑事案件

年及案類別	30 ~ 39 歲			40 ~ 49 歲			50 ~ 59	
	計	男	女	計	男	女	計	男
民國109年	896	673	223	1,131	892	239	749	598
公共危險	170	138	32	292	231	61	235	190
詐欺	142	63	79	79	46	33	39	28
毒品	159	137	22	242	196	46	80	75
竊盜	102	77	25	151	138	13	94	77
重大竊盜	-	-	-	-	-	-	-	-
普通竊盜	96	72	24	138	126	12	86	71
汽車竊盜	4	4	-	7	7	-	1	-
機車竊盜	2	1	1	6	5	1	7	6
一般傷害	63	48	15	63	50	13	55	47
妨害自由	44	40	4	49	39	10	48	41
駕駛過失	26	15	11	37	24	13	34	20
一般恐嚇取財	4	3	1	3	3	-	2	1
暴力犯罪	5	5	-	3	2	1	2	2
故意殺人	1	1	-	2	1	1	-	-
擄人勒贖	-	-	-	-	-	-	-	-
強盜	1	1	-	1	1	-	1	1
搶奪	2	2	-	-	-	-	-	-
重傷害	-	-	-	-	-	-	-	-
重大恐嚇取財	-	-	-	-	-	-	-	-
強制性交	1	1	-	-	-	-	1	1
其他	181	147	34	212	163	49	160	117

資料來源：內政部警政署統計查詢網。

嫌疑犯－性別及年齡別(續完)

單位：人

歲	60 ~ 69 歲			70 歲以上			不詳		
	計	男	女	計	男	女	計	男	女
151	367	261	106	126	96	30	-	-	-
45	119	92	27	45	40	5	-	-	-
11	38	25	13	8	6	2	-	-	-
5	20	19	1	-	-	-	-	-	-
17	57	40	17	26	17	9	-	-	-
-	-	-	-	-	-	-	-	-	-
15	57	40	17	26	17	9	-	-	-
1	-	-	-	-	-	-	-	-	-
1	-	-	-	-	-	-	-	-	-
8	19	12	7	7	2	5	-	-	-
7	22	15	7	4	3	1	-	-	-
14	24	15	9	10	8	2	-	-	-
1	-	-	-	1	1	-	-	-	-
-	-	-	-	-	-	-	-	-	-
-	-	-	-	-	-	-	-	-	-
-	-	-	-	-	-	-	-	-	-
-	-	-	-	-	-	-	-	-	-
-	-	-	-	-	-	-	-	-	-
-	-	-	-	-	-	-	-	-	-
-	-	-	-	-	-	-	-	-	-
-	-	-	-	-	-	-	-	-	-
43	68	43	25	25	19	6	-	-	-

表-10、花蓮縣刑事案件

年及案類別	總 計			不 識 字		
	計	男	女	計	男	女
民國109年	4,775	3,736	1,039	-	-	-
公共危險	1,063	858	205	-	-	-
詐欺	646	379	267	-	-	-
毒品	634	534	100	-	-	-
竊盜	582	487	95	-	-	-
重大竊盜	-	-	-	-	-	-
普通竊盜	543	452	91	-	-	-
汽車竊盜	15	14	1	-	-	-
機車竊盜	24	21	3	-	-	-
一般傷害	329	264	65	-	-	-
妨害自由	237	207	30	-	-	-
駕駛過失	186	124	62	-	-	-
一般恐嚇取財	16	13	3	-	-	-
暴力犯罪	42	41	1	-	-	-
故意殺人	19	18	1	-	-	-
擄人勒贖	-	-	-	-	-	-
強盜	11	11	-	-	-	-
搶奪	2	2	-	-	-	-
重傷害	-	-	-	-	-	-
重大恐嚇取財	-	-	-	-	-	-
強制性交	10	10	-	-	-	-
其他	1,040	829	211	-	-	-

資料來源：內政部警政署統計查詢網。

嫌疑犯－性別及教育程度別

單位：人

自 修			國 小			國 中		
計	男	女	計	男	女	計	男	女
-	-	-	103	64	39	671	533	138
-	-	-	25	17	8	179	141	38
-	-	-	7	5	2	19	14	5
-	-	-	4	3	1	143	113	30
-	-	-	27	17	10	116	102	14
-	-	-	-	-	-	-	-	-
-	-	-	27	17	10	102	89	13
-	-	-	-	-	-	3	3	-
-	-	-	-	-	-	11	10	1
-	-	-	3	1	2	36	24	12
-	-	-	3	1	2	25	22	3
-	-	-	1	-	1	19	13	6
-	-	-	-	-	-	-	-	-
-	-	-	-	-	-	5	5	-
-	-	-	-	-	-	4	4	-
-	-	-	-	-	-	-	-	-
-	-	-	-	-	-	-	-	-
-	-	-	-	-	-	-	-	-
-	-	-	-	-	-	-	-	-
-	-	-	-	-	-	-	-	-
-	-	-	-	-	-	1	1	-
-	-	-	33	20	13	129	99	30

表-10、花蓮縣刑事案件

年及案類別	高 中 (職)			大 專		
	計	男	女	計	男	女
民國109年	3,020	2,413	607	308	204	104
公共危險	568	475	93	53	41	12
詐欺	436	259	177	71	33	38
毒品	392	331	61	12	11	1
竊盜	381	319	62	18	15	3
重大竊盜	-	-	-	-	-	-
普通竊盜	357	298	59	18	15	3
汽車竊盜	11	10	1	-	-	-
機車竊盜	13	11	2	-	-	-
一般傷害	230	192	38	20	12	8
妨害自由	175	158	17	9	5	4
駕駛過失	90	58	32	41	26	15
一般恐嚇取財	13	12	1	1	-	1
暴力犯罪	26	25	1	1	1	-
故意殺人	15	14	1	-	-	-
擄人勒贖	-	-	-	-	-	-
強盜	1	1	-	-	-	-
搶奪	2	2	-	-	-	-
重傷害	-	-	-	-	-	-
重大恐嚇取財	-	-	-	-	-	-
強制性交	8	8	-	1	1	-
其他	709	584	125	82	60	22

資料來源：內政部警政署統計查詢網。

嫌疑犯－性別及教育程度別(續完)

單位：人

研 究 所			其他(含不詳)		
計	男	女	計	男	女
4	4	-	669	518	151
1	1	-	237	183	54
-	-	-	113	68	45
1	1	-	82	75	7
-	-	-	40	34	6
-	-	-	-	-	-
-	-	-	39	33	6
-	-	-	1	1	-
-	-	-	-	-	-
-	-	-	40	35	5
-	-	-	25	21	4
-	-	-	35	27	8
-	-	-	2	1	1
-	-	-	10	10	-
-	-	-	-	-	-
-	-	-	-	-	-
-	-	-	10	10	-
-	-	-	-	-	-
-	-	-	-	-	-
-	-	-	-	-	-
2	2	-	85	64	21

表-11、花蓮縣刑事案件

年及案類別	總 計			民意代表、主管及經理人員		
	計	男	女	計	男	女
民國109年	4,775	3,736	1,039	43	32	11
公共危險	1,063	858	205	-	-	-
詐欺	646	379	267	5	2	3
毒品	634	534	100	1	1	-
竊盜	582	487	95	3	3	-
重大竊盜	-	-	-	-	-	-
普通竊盜	543	452	91	3	3	-
汽車竊盜	15	14	1	-	-	-
機車竊盜	24	21	3	-	-	-
一般傷害	329	264	65	2	2	-
妨害自由	237	207	30	3	3	-
駕駛過失	186	124	62	4	3	1
一般恐嚇取財	16	13	3	2	1	1
暴力犯罪	42	41	1	1	1	-
故意殺人	19	18	1	1	1	-
擄人勒贖	-	-	-	-	-	-
強盜	11	11	-	-	-	-
搶奪	2	2	-	-	-	-
重傷害	-	-	-	-	-	-
重大恐嚇取財	-	-	-	-	-	-
強制性交	10	10	-	-	-	-
其他	1,040	829	211	22	16	6

資料來源：內政部警政署統計查詢網。

嫌疑犯－性別及職業別

單位：人

專業人員			技術員及助理專業人員			事務支援人員		
計	男	女	計	男	女	計	男	女
66	32	34	30	24	6	21	14	7
8	6	2	6	5	1	3	2	1
11	4	7	2	2	-	-	-	-
2	1	1	2	2	-	3	3	-
3	2	1	2	2	-	3	3	-
-	-	-	-	-	-	-	-	-
3	2	1	2	2	-	3	3	-
-	-	-	-	-	-	-	-	-
-	-	-	-	-	-	-	-	-
4	1	3	3	2	1	1	1	-
7	3	4	2	2	-	3	1	2
9	2	7	5	4	1	-	-	-
1	-	1	-	-	-	-	-	-
-	-	-	-	-	-	-	-	-
-	-	-	-	-	-	-	-	-
-	-	-	-	-	-	-	-	-
-	-	-	-	-	-	-	-	-
-	-	-	-	-	-	-	-	-
-	-	-	-	-	-	-	-	-
-	-	-	-	-	-	-	-	-
21	13	8	8	5	3	8	4	4

表-11、花蓮縣刑事案件

年及案類別	服務(不含保安)工作人員			銷售及展示工作人員		
	計	男	女	計	男	女
民國109年	838	557	281	82	61	21
公共危險	158	109	49	17	12	5
詐欺	161	74	87	8	4	4
毒品	81	56	25	9	9	-
竊盜	62	46	16	7	6	1
重大竊盜	-	-	-	-	-	-
普通竊盜	57	41	16	7	6	1
汽車竊盜	5	5	-	-	-	-
機車竊盜	-	-	-	-	-	-
一般傷害	65	39	26	4	3	1
妨害自由	58	50	8	6	5	1
駕駛過失	33	17	16	1	1	-
一般恐嚇取財	3	3	-	1	1	-
暴力犯罪	9	8	1	-	-	-
故意殺人	3	2	1	-	-	-
擄人勒贖	-	-	-	-	-	-
強盜	-	-	-	-	-	-
搶奪	1	1	-	-	-	-
重傷害	-	-	-	-	-	-
重大恐嚇取財	-	-	-	-	-	-
強制性交	5	5	-	-	-	-
其他	208	155	53	29	20	9

資料來源：內政部警政署統計查詢網。

嫌疑犯－性別及職業別(續1)

單位：人

農、林、漁、牧業生產人員			保安服務工作人員(含軍人)			技藝(技術)有關工作人員		
計	男	女	計	男	女	計	男	女
178	154	24	77	69	8	455	428	27
53	48	5	15	14	1	112	106	6
7	7	-	11	8	3	50	40	10
18	16	2	-	-	-	68	66	2
20	15	5	4	4	-	45	44	1
-	-	-	-	-	-	-	-	-
20	15	5	4	4	-	40	39	1
-	-	-	-	-	-	2	2	-
-	-	-	-	-	-	3	3	-
19	15	4	12	10	2	39	37	2
4	4	-	-	-	-	34	33	1
4	3	1	5	5	-	19	17	2
-	-	-	-	-	-	4	4	-
-	-	-	-	-	-	7	7	-
-	-	-	-	-	-	7	7	-
-	-	-	-	-	-	-	-	-
-	-	-	-	-	-	-	-	-
-	-	-	-	-	-	-	-	-
-	-	-	-	-	-	-	-	-
-	-	-	-	-	-	-	-	-
53	46	7	30	28	2	77	74	3

表-11、花蓮縣刑事案件

年及案類別	駕駛及移運設備操作人員			駕駛及移運操作除外之 機械設備操作及組裝人員			基層技術工及	
	計	男	女	計	男	女	計	男
民國109年	75	75	-	10	10	-	779	726
公共危險	21	21	-	5	5	-	217	205
詐欺	4	4	-	2	2	-	51	45
毒品	6	6	-	-	-	-	192	179
竊盜	9	9	-	-	-	-	89	80
重大竊盜	-	-	-	-	-	-	-	-
普通竊盜	8	8	-	-	-	-	85	76
汽車竊盜	-	-	-	-	-	-	2	2
機車竊盜	1	1	-	-	-	-	2	2
一般傷害	6	6	-	1	1	-	46	45
妨害自由	5	5	-	1	1	-	31	30
駕駛過失	15	15	-	-	-	-	10	8
一般恐嚇取財	-	-	-	-	-	-	-	-
暴力犯罪	1	1	-	-	-	-	6	6
故意殺人	1	1	-	-	-	-	2	2
擄人勒贖	-	-	-	-	-	-	-	-
強盜	-	-	-	-	-	-	1	1
搶奪	-	-	-	-	-	-	-	-
重傷害	-	-	-	-	-	-	-	-
重大恐嚇取財	-	-	-	-	-	-	-	-
強制性交	-	-	-	-	-	-	3	3
其他	8	8	-	1	1	-	137	128

資料來源：內政部警政署統計查詢網。

嫌疑犯－性別及職業別(續2完)

單位：人

勞力工	學 生			無 職			其 他 (含 不 詳)			
	女	計	男	女	計	男	女	計	男	女
	53	323	263	60	1,036	701	335	762	590	172
	12	35	25	10	172	114	58	241	186	55
	6	38	18	20	167	92	75	129	77	52
	13	10	8	2	154	106	48	88	81	7
	9	79	70	9	194	152	42	62	51	11
	-	-	-	-	-	-	-	-	-	-
	9	70	61	9	181	143	38	60	49	11
	-	2	2	-	3	2	1	1	1	-
	-	7	7	-	10	7	3	1	1	-
	1	29	27	2	54	36	18	44	39	5
	1	4	4	-	45	37	8	34	29	5
	2	17	11	6	31	13	18	33	25	8
	-	-	-	-	3	3	-	2	1	1
	-	-	-	-	8	8	-	10	10	-
	-	-	-	-	5	5	-	-	-	-
	-	-	-	-	-	-	-	-	-	-
	-	-	-	-	-	-	-	10	10	-
	-	-	-	-	1	1	-	-	-	-
	-	-	-	-	-	-	-	-	-	-
	-	-	-	-	-	-	-	-	-	-
	-	-	-	-	2	2	-	-	-	-
	9	111	100	11	208	140	68	119	91	28

表-12、花蓮縣刑事案件

年度別	總計	美國	英國	法國	德國	日本	荷蘭	韓國
民國100年	24	1	-	-	1	1	-	-
民國101年	21	-	-	-	-	-	-	-
民國102年	30	2	-	-	-	4	-	-
民國103年	19	2	1	-	-	-	-	-
民國104年	18	1	-	-	1	1	-	-
民國105年	29	3	1	1	-	1	-	-
民國106年	29	2	-	-	-	2	-	-
民國107年	40	1	-	-	-	2	-	1
民國108年	36	2	-	-	-	1	1	-
民國109年	36	-	-	-	-	-	-	2

資料來源：內政部警政署統計查詢網。

說明：外籍嫌疑犯為年資料。

外籍嫌疑犯－國籍別

單位：人

馬來西亞	印尼	菲律賓	泰國	印度	加拿大	澳洲	越南	其他
1	2	1	3	-	1	-	11	2
1	3	1	3	-	1	-	11	1
-	9	3	1	-	-	-	9	2
-	4	1	1	-	1	-	7	2
-	2	1	2	-	-	-	7	3
-	4	5	6	-	2	-	4	2
-	2	3	7	1	1	-	7	4
1	1	4	22	1	-	1	3	3
1	5	2	4	2	-	-	15	3
3	6	5	3	1	-	-	13	3

表-13、花蓮縣刑事案件

年度別	總計	竊盜	贓物	賭博	一般 傷害	詐欺	故意 殺人
民國100年	24	9	1	-	2	1	1
民國101年	21	3	-	3	-	8	-
民國102年	30	6	-	-	1	3	-
民國103年	19	2	-	-	-	1	-
民國104年	18	2	3	1	-	-	-
民國105年	29	6	-	-	4	-	-
民國106年	29	4	-	-	3	1	-
民國107年	40	5	-	20	2	1	1
民國108年	36	3	-	-	3	14	-
民國109年	36	2	-	-	2	17	-

資料來源：內政部警政署統計查詢網。

說明：外籍嫌疑犯為年資料。

外籍嫌疑犯一案類別

單位：人

妨害風化	妨害性自主	偽造文書印文	違反毒品危害防制條例	強盜	搶奪	違反國家安全法	違反槍砲彈藥刀械管制條例	其他
-	-	-	2	-	1	-	-	7
-	-	-	2	-	-	1	-	4
3	-	-	1	-	-	-	-	16
1	-	-	2	-	-	-	-	13
-	1	-	1	-	-	-	1	9
-	-	1	4	-	-	-	-	14
-	2	-	4	-	-	-	-	15
-	-	-	-	-	-	-	-	11
-	-	-	-	-	-	-	1	15
-	-	-	3	-	-	-	1	11

表-14、花蓮縣刑事

年度別	總計	竊盜					詐欺	一般 傷害
		計	重大 竊盜	普通 竊盜	汽車 竊盜	機車 竊盜		
民國100年	4,414	1,834	1	1,404	116	313	515	459
民國101年	3,754	1,519	6	1,194	112	207	439	331
民國102年	3,388	1,414	-	1,079	118	217	352	261
民國103年	3,853	1,259	-	1,009	88	162	597	315
民國104年	3,047	1,001	-	788	66	147	567	198
民國105年	3,204	1,041	-	816	77	148	699	219
民國106年	3,020	750	1	613	46	90	767	234
民國107年	3,526	928	-	820	52	56	707	324
民國108年	3,706	930	-	835	18	77	707	377
民國109年	3,365	775	-	707	20	48	808	297
1月	251	55	-	49	1	5	68	20
2月	299	61	-	54	3	4	89	15
3月	321	77	-	73	-	4	81	30
4月	308	91	-	78	6	7	55	25
5月	290	77	-	77	-	-	66	28
6月	305	73	-	67	1	5	54	29
7月	327	70	-	63	2	5	92	23
8月	319	54	-	47	1	6	95	26
9月	274	63	-	61	2	-	63	30
10月	173	38	-	34	2	2	37	25
11月	210	54	-	47	1	6	43	12
12月	288	62	-	57	1	4	65	34

資料來源：內政部警政署統計查詢網。

案件被害人

單位：人

故意 殺人	強盜	搶奪	妨害 性自主	一般 恐嚇 取財	妨害 自由	駕駛 過失	公共 危險	妨害 公務	其他
18	11	5	154	26	166	217	76	20	913
21	9	6	169	13	148	178	87	16	818
33	8	6	159	13	114	221	58	24	725
47	6	4	143	15	144	225	61	32	1,005
12	12	2	148	16	100	185	60	24	722
24	10	3	138	14	145	192	66	41	612
30	10	5	94	8	148	188	75	40	671
17	5	7	125	6	221	254	82	43	807
11	8	6	131	21	231	285	139	49	811
9	6	5	132	16	210	194	89	36	788
-	-	-	9	1	11	22	4	4	57
1	1	-	19	-	7	31	12	2	61
1	-	-	7	2	14	19	19	4	67
-	-	4	9	2	11	20	12	2	77
1	2	-	8	-	19	7	4	6	72
2	-	-	13	1	21	13	9	4	86
2	2	1	17	1	22	25	2	2	68
1	-	-	14	-	25	16	8	3	77
-	1	-	8	2	24	15	6	3	59
-	-	-	8	4	9	7	-	4	41
-	-	-	5	1	19	12	7	-	57
1	-	-	15	2	28	7	6	2	66

表-15、花蓮縣查

年度別	總 計		違			
			計		偽 造 幣 券	
	件數	估計金額	件數	估計金額	件數	估計金額
民國100年	104	25,312,679	47	11,311,500	-	-
民國101年	116	136,492,650	49	96,177,000	-	-
民國102年	80	46,855,798	21	27,230,400	-	-
民國103年	68	134,466,732	21	10,842,500	-	-
民國104年	43	10,874,453	11	8,583,000	-	-
民國105年	68	26,399,186	18	12,491,955	-	-
民國106年	65	84,420,642	26	31,175,000	-	-
民國107年	48	10,391,326	9	2,418,000	-	-
民國108年	18	7,713,261	5	995,500	-	-
民國109年	32	28,683,920	20	6,537,000	-	-
1月	3	18,050,000	1	50,000	-	-
2月	-	-	-	-	-	-
3月	-	-	-	-	-	-
4月	4	750,000	2	630,000	-	-
5月	7	4,751,920	4	1,150,000	-	-
6月	1	6,000	1	6,000	-	-
7月	5	1,360,000	4	1,360,000	-	-
8月	-	-	-	-	-	-
9月	7	2,815,000	6	2,740,000	-	-
10月	3	351,000	1	1,000	-	-
11月	2	600,000	1	600,000	-	-
12月	-	-	-	-	-	-

資料來源：內政部警政署統計查詢網。

獲經濟案件

單位：件、元

反		金		融			
行使偽造幣券		地下錢莊(高利貸放)		非法討債案件		地下通匯	
件數	估計金額	件數	估計金額	件數	估計金額	件數	估計金額
1	6,500	45	9,265,000	1	2,040,000	-	-
1	2,000	46	75,875,000	2	20,300,000	-	-
-	-	21	27,230,400	-	-	-	-
1	12,000	15	8,043,000	5	2,787,500	-	-
-	-	11	8,583,000	-	-	-	-
2	75,400	14	11,319,555	2	1,097,000	-	-
1	1,000	24	25,374,000	1	5,800,000	-	-
1	1,000	8	2,417,000	-	-	-	-
-	-	5	995,500	-	-	-	-
2	7,000	12	4,000,000	6	2,530,000	-	-
-	-	1	50,000	-	-	-	-
-	-	-	-	-	-	-	-
-	-	-	-	-	-	-	-
-	-	1	100,000	1	530,000	-	-
-	-	3	1,030,000	1	120,000	-	-
1	6,000	-	-	-	-	-	-
-	-	2	1,000,000	2	360,000	-	-
-	-	-	-	-	-	-	-
-	-	4	1,220,000	2	1,520,000	-	-
1	1,000	-	-	-	-	-	-
-	-	1	600,000	-	-	-	-
-	-	-	-	-	-	-	-

表-15、花蓮縣查

年度別	侵 害 智 慧 財 產 權					
	計		商 標 法		著 作 權 法	
	件數	估計金額	件數	估計金額	件數	估計金額
民國100年	6	11,403,179	-	896,300	6	10,506,879
民國101年	15	40,177,568	5	1,296,300	10	38,881,268
民國102年	17	19,568,458	1	-	16	19,568,458
民國103年	17	114,373,838	3	67,350	14	114,306,488
民國104年	13	907,100	3	417,100	10	490,000
民國105年	21	4,658,637	1	600	20	4,658,037
民國106年	26	2,925,942	4	66,300	22	2,859,642
民國107年	28	1,487,000	4	2,000	24	1,485,000
民國108年	6	270,000	-	-	6	270,000
民國109年	8	22,145,000	-	-	8	22,145,000
1月	1	18,000,000	-	-	1	18,000,000
2月	-	-	-	-	-	-
3月	-	-	-	-	-	-
4月	2	120,000	-	-	2	120,000
5月	2	3,600,000	-	-	2	3,600,000
6月	-	-	-	-	-	-
7月	1	-	-	-	1	-
8月	-	-	-	-	-	-
9月	1	75,000	-	-	1	75,000
10月	1	350,000	-	-	1	350,000
11月	-	-	-	-	-	-
12月	-	-	-	-	-	-

資料來源：內政部警政署統計查詢網。

獲經濟案件(續1)

單位：件、元

違反洗錢防制法		囤積哄抬民生物資		走私	
件數	估計金額	件數	估計金額	件數	估計金額
-	-	-	-	4	19,500
-	-	-	-	9	126,082
-	-	-	-	2	2,640
-	-	1	7,705,000	-	1,527,444
-	-	-	-	1	1,120,153
-	-	-	-	2	9,229,194
-	-	-	-	1	50,245,000
2	5,902,382	-	-	1	90,415
1	2,194,411	-	-	1	4,253,350
-	-	1	1,920	-	-
-	-	-	-	-	-
-	-	-	-	-	-
-	-	-	-	-	-
-	-	-	-	-	-
-	-	1	1,920	-	-
-	-	-	-	-	-
-	-	-	-	-	-
-	-	-	-	-	-
-	-	-	-	-	-
-	-	-	-	-	-
-	-	-	-	-	-

說明：違反洗錢防制法於106年1月新增。

表-15、花蓮縣查

年度別	產製、販賣私劣酒		非法食品		非法藥物	
	件數	估計金額	件數	估計金額	件數	估計金額
民國100年	1	2,578,500	-	-	-	-
民國101年	1	12,000	-	-	-	-
民國102年	-	54,300	-	-	-	-
民國103年	5	17,950	-	-	-	-
民國104年	4	264,200	-	-	-	-
民國105年	3	19,400	-	-	-	-
民國106年	-	-	-	-	5	74,700
民國107年	1	493,529	-	-	3	-
民國108年	-	-	-	-	1	-
民國109年	-	-	-	-	1	-
1月	-	-	-	-	1	-
2月	-	-	-	-	-	-
3月	-	-	-	-	-	-
4月	-	-	-	-	-	-
5月	-	-	-	-	-	-
6月	-	-	-	-	-	-
7月	-	-	-	-	-	-
8月	-	-	-	-	-	-
9月	-	-	-	-	-	-
10月	-	-	-	-	-	-
11月	-	-	-	-	-	-
12月	-	-	-	-	-	-

說明：非法食品及非法藥物於106年1月新增。

獲經濟案件(續2完)

盜採砂(土)石	濫(盜)伐林木	濫墾林地、山坡地	其 他
件數	件數	件數	件數
13	30	3	-
6	33	3	-
8	26	6	-
7	6	11	-
3	6	5	-
4	6	14	-
1	4	2	-
-	2	2	-
2	2	-	-
-	-	2	-
-	-	-	-
-	-	-	-
-	-	-	-
-	-	-	-
-	-	-	-
-	-	-	-
-	-	-	-
-	-	-	-
-	-	1	-
-	-	1	-
-	-	-	-

資料來源：內政部警政署統計查詢網。

表-16、花蓮縣違反社

年度別	總 計		妨 害 安 寧 秩 序	
	件數	人數	件數	人數
民國100年	156	189	131	151
民國101年	88	93	72	74
民國102年	111	138	91	99
民國103年	119	130	101	104
民國104年	81	146	52	56
民國105年	51	112	34	48
民國106年	49	106	23	24
民國107年	47	60	24	26
民國108年	73	133	21	22
民國109年	45	64	19	21
1月	3	3	1	1
2月	3	3	2	2
3月	3	4	-	-
4月	8	17	2	2
5月	3	5	2	3
6月	2	3	1	1
7月	7	11	3	4
8月	5	5	1	1
9月	2	2	2	2
10月	2	2	2	2
11月	4	5	3	3
12月	3	4	-	-

資料來源：內政部警政署統計查詢網。

會秩序維護法案件

單位：件、人

妨害善良風俗		妨害公務		妨害他人身體財產	
件數	人數	件數	人數	件數	人數
23	31	-	-	2	7
15	18	-	-	1	1
20	39	-	-	-	-
16	24	-	-	2	2
29	90	-	-	-	-
15	60	-	-	2	4
20	64	2	4	4	14
8	13	3	4	12	17
31	74	3	3	18	34
10	21	4	4	12	18
-	-	-	-	2	2
-	-	-	-	1	1
-	-	1	1	2	3
1	8	2	2	3	5
1	2	-	-	-	-
1	2	-	-	-	-
3	4	-	-	1	3
1	1	1	1	2	2
-	-	-	-	-	-
-	-	-	-	-	-
-	-	-	-	1	2
3	4	-	-	-	-

表-17、花蓮縣機動

年度別	總計	大 客 車			
		計	自用	營	
				小計	遊覽車
民國100年底	357,584	379	86	293	223
民國101年底	355,530	396	89	307	231
民國102年底	341,231	422	87	335	260
民國103年底	326,997	400	77	323	240
民國104年底	323,309	411	78	333	251
民國105年底	324,498	431	80	351	251
民國106年底	326,129	459	77	382	280
民國107年底	325,556	426	75	351	248
民國108年底	327,267	401	76	325	235
民國109年底	328,480	405	83	322	226
1月底	327,045	388	76	312	236
2月底	327,488	403	79	324	231
3月底	327,460	405	79	326	232
4月底	327,285	413	81	332	238
5月底	327,726	414	81	333	239
6月底	327,979	407	81	326	234
7月底	327,749	406	80	326	231
8月底	328,073	401	81	320	225
9月底	328,513	402	81	321	226
10月底	328,713	401	80	321	226
11月底	329,062	402	80	322	226
12月底	328,480	405	83	322	226

資料來源：交通部公路總局統計查詢網。

車輛登記數

單位：輛

業 非遊覽車	小 客 車					特種車
	計	自用	營 業			
			小計	租賃	計程車	
70	87,346	85,874	1,472	507	965	1,075
76	89,383	87,756	1,627	621	1,006	1,287
75	91,884	90,190	1,694	674	1,020	1,278
83	95,115	93,256	1,859	815	1,044	1,287
82	98,384	96,244	2,140	1,073	1,067	1,304
100	99,917	97,739	2,178	1,098	1,080	1,329
102	100,717	98,576	2,141	1,063	1,078	1,333
103	101,286	99,232	2,054	974	1,080	1,393
90	102,370	100,383	1,987	899	1,088	1,404
96	103,010	101,154	1,856	788	1,068	1,473
76	102,373	100,414	1,959	874	1,085	1,401
93	102,402	100,461	1,941	854	1,087	1,406
94	102,384	100,489	1,895	816	1,079	1,411
94	102,387	100,515	1,872	793	1,079	1,414
94	102,688	100,822	1,866	789	1,077	1,424
92	102,873	100,998	1,875	799	1,076	1,420
95	102,839	100,961	1,878	799	1,079	1,416
95	102,937	101,055	1,882	807	1,075	1,418
95	103,034	101,170	1,864	792	1,072	1,427
95	103,189	101,321	1,868	798	1,070	1,433
96	103,309	101,443	1,866	791	1,075	1,463
96	103,010	101,154	1,856	788	1,068	1,473

表-17、花蓮縣機動

年度別	大 貨 車			小	
	計	自用	營業	計	自用
民國100年底	2,583	1,640	943	17,533	17,520
民國101年底	2,504	1,594	910	17,722	17,691
民國102年底	2,487	1,610	877	17,990	17,979
民國103年底	2,539	1,635	904	18,411	18,402
民國104年底	2,629	1,727	902	18,913	18,903
民國105年底	2,684	1,808	876	19,202	19,192
民國106年底	2,676	1,849	827	19,488	19,478
民國107年底	2,555	1,788	767	19,636	19,627
民國108年底	2,647	1,803	844	19,848	19,838
民國109年底	2,634	1,783	851	20,108	20,079
1月底	2,651	1,798	853	19,862	19,852
2月底	2,661	1,807	854	19,888	19,878
3月底	2,671	1,800	871	19,933	19,923
4月底	2,645	1,784	861	19,989	19,970
5月底	2,649	1,782	867	20,026	20,007
6月底	2,653	1,780	873	20,028	19,999
7月底	2,652	1,786	866	20,038	20,006
8月底	2,643	1,781	862	20,046	20,014
9月底	2,642	1,783	859	20,075	20,043
10月底	2,634	1,780	854	20,115	20,084
11月底	2,639	1,783	856	20,152	20,122
12月底	2,634	1,783	851	20,108	20,079

資料來源：交通部公路總局統計查詢網。

車輛登記數(續完)

單位：輛

貨 車			機 車			
營 業		計	輕 型	普通重型	大型重型	
小計	租賃					非租賃
13	-	13	248,668	64,073	184,140	455
31	-	31	244,238	58,635	185,094	509
11	-	11	227,170	47,631	178,900	639
9	-	9	209,245	36,536	171,916	793
10	-	10	201,668	30,499	170,099	1,070
10	-	10	200,935	27,292	172,352	1,291
10	-	10	201,456	23,191	176,733	1,532
9	-	9	200,260	19,378	179,151	1,731
10	-	10	200,597	16,094	182,593	1,910
29	19	10	200,850	14,021	184,703	2,126
10	-	10	200,370	15,915	182,530	1,925
10	-	10	200,728	15,801	182,998	1,929
10	-	10	200,656	15,633	183,075	1,948
19	9	10	200,437	15,474	183,003	1,960
19	9	10	200,525	15,327	183,205	1,993
29	19	10	200,598	15,193	183,379	2,026
32	21	11	200,398	14,962	183,396	2,040
32	21	11	200,628	14,825	183,744	2,059
32	21	11	200,933	14,639	184,208	2,086
31	20	11	200,941	14,454	184,388	2,099
30	19	11	201,097	14,275	184,707	2,115
29	19	10	200,850	14,021	184,703	2,126

表-18、花蓮縣道路交通事故肇事件數及死傷人數

單位：件、人

年度別	總 計			A1 類			A2 類	
	件數	死亡	受傷	件數	死亡	受傷	件數	受傷
民國100年	4,156	52	5,453	51	52	17	4,105	5,436
民國101年	4,029	47	5,355	45	47	17	3,984	5,338
民國102年	4,370	47	5,846	46	47	21	4,324	5,825
民國103年	4,851	63	6,475	59	63	25	4,792	6,450
民國104年	4,758	43	6,322	38	43	19	4,720	6,303
民國105年	5,033	51	6,633	46	51	19	4,987	6,614
民國106年	5,004	47	6,654	45	47	25	4,959	6,629
民國107年	5,079	41	6,908	41	41	27	5,038	6,881
民國108年	5,337	37	7,197	37	37	21	5,300	7,176
民國109年	6,300	53	8,546	51	53	13	6,249	8,533
1月	564	2	785	2	2	-	562	785
2月	401	4	534	4	4	-	397	534
3月	535	4	729	4	4	1	531	728
4月	439	4	576	3	4	1	436	575
5月	495	2	654	2	2	-	493	654
6月	568	10	784	10	10	3	558	781
7月	627	4	852	4	4	1	623	851
8月	583	9	800	9	9	3	574	797
9月	495	2	657	1	2	2	494	655
10月	518	7	719	7	7	1	511	718
11月	522	1	707	1	1	1	521	706
12月	553	4	749	4	4	-	549	749

資料來源：內政部警政署統計查詢網。

表-19、花蓮縣舉發違反道路交通管理事件成果

單位：件

年度別	舉發總件數	移公路監理機關	警察機關
民國100年	113,915	113,677	238
民國101年	124,019	123,732	287
民國102年	139,439	139,252	187
民國103年	140,272	139,825	447
民國104年	137,591	137,036	555
民國105年	138,908	138,496	412
民國106年	154,329	153,871	458
民國107年	165,451	165,120	331
民國108年	149,515	148,466	1,049
民國109年	181,409	179,624	1,785
1月	9,728	9,664	64
2月	12,909	12,842	67
3月	15,855	15,769	86
4月	14,614	14,526	88
5月	17,429	17,281	148
6月	17,834	17,693	141
7月	17,408	17,284	124
8月	15,112	14,997	115
9月	18,521	17,920	601
10月	13,011	12,912	99
11月	14,227	14,127	100
12月	14,761	14,609	152

資料來源：內政部警政署網際網路報送系統。

表-20、花蓮縣舉發違反道路

年度別	總件數	超速60公里以下	危險駕車(飆車)	違規停車
民國100年	113,915	43,298	173	9,706
民國101年	124,019	57,674	284	10,143
民國102年	139,439	81,838	399	12,786
民國103年	140,272	78,010	346	11,918
民國104年	137,591	66,546	291	13,758
民國105年	138,908	56,513	250	17,308
民國106年	154,329	59,225	280	18,184
民國107年	165,451	59,070	259	19,505
民國108年	149,515	43,047	140	16,431
民國109年	181,409	67,964	220	23,502
1月	9,728	2,737	6	1,314
2月	12,909	4,156	21	1,610
3月	15,855	5,944	19	1,789
4月	14,614	5,326	25	2,086
5月	17,429	6,543	20	1,753
6月	17,834	6,944	18	1,883
7月	17,408	8,797	24	2,065
8月	15,112	6,450	12	2,060
9月	18,521	7,411	17	1,938
10月	13,011	4,019	15	2,329
11月	14,227	4,719	17	2,398
12月	14,761	4,918	26	2,277

資料來源：內政部警政署統計查詢網。

交通管理事件－原因別

單位：件

不依規定轉彎	闖紅燈	取締未繫安全帶	取締未戴安全帽	其他原因
7,730	11,872	294	1,931	38,911
8,315	9,977	2,841	2,116	32,669
7,129	9,597	1,450	1,963	24,277
4,339	9,929	1,327	1,147	33,256
5,454	9,008	2,113	1,594	38,827
8,114	10,428	1,205	2,277	42,813
10,784	12,802	1,525	2,481	49,048
12,646	12,277	1,011	2,518	58,165
13,590	15,196	1,074	2,096	57,941
10,701	16,055	1,277	1,800	59,890
517	799	38	132	4,185
903	1,067	113	136	4,903
1,072	1,303	160	175	5,393
775	1,353	150	133	4,766
1,291	1,315	166	165	6,176
1,525	1,596	129	213	5,526
878	1,345	136	211	3,952
703	1,224	60	137	4,466
1,010	2,701	107	176	5,161
647	1,111	65	96	4,729
638	1,114	83	118	5,140
742	1,127	70	108	5,493

表-21、花蓮縣A1類道路

年度別	A1 類			每萬輛機動車輛交通事故		
	肇事件數	死亡人數	受傷人數	肇事率 (件/萬輛)	死亡率 (人/萬輛)	受傷率 (人/萬輛)
民國100年	51	52	17	1.43	1.45	0.48
民國101年	45	47	17	1.27	1.32	0.48
民國102年	46	47	21	1.35	1.38	0.62
民國103年	59	63	25	1.80	1.93	0.76
民國104年	38	43	19	1.18	1.33	0.59
民國105年	46	51	19	1.42	1.57	0.59
民國106年	45	47	25	1.38	1.44	0.77
民國107年	41	41	27	1.26	1.26	0.83
民國108年	37	37	21	1.13	1.13	0.64
民國109年	51	53	13	1.55	1.61	0.40
1月	2	2	-	0.06	0.06	-
2月	4	4	-	0.12	0.12	-
3月	4	4	1	0.12	0.12	0.03
4月	3	4	1	0.09	0.12	0.03
5月	2	2	-	0.06	0.06	-
6月	10	10	3	0.30	0.30	0.09
7月	4	4	1	0.12	0.12	0.03
8月	9	9	3	0.27	0.27	0.09
9月	1	2	2	0.03	0.06	0.06
10月	7	7	1	0.21	0.21	0.03
11月	1	1	1	0.03	0.03	0.03
12月	4	4	-	0.12	0.12	-

資料來源：內政部警政署統計查詢網。

交通事故－肇事原因別

單位：件、人

肇 事 原 因				
汽（機、慢）車駕 駛人過失	行人（或乘客）過 失	交通管制 （設施）缺陷	機件故障	其 他
47	3	1	-	-
41	4	-	-	-
44	1	1	-	-
58	-	-	1	-
37	1	-	-	-
42	4	-	-	-
44	1	-	-	-
39	2	-	-	-
35	2	-	-	-
47	4	-	-	-
2	-	-	-	-
4	-	-	-	-
4	-	-	-	-
3	-	-	-	-
1	1	-	-	-
9	1	-	-	-
4	-	-	-	-
8	1	-	-	-
1	-	-	-	-
6	1	-	-	-
1	-	-	-	-
4	-	-	-	-

表-22、花蓮縣A1類道路

年度別	肇事件數	事 故			
		大貨車	小貨車	大客車	營業用小客車
民國100年	41	3	7	-	-
民國101年	38	4	3	-	-
民國102年	38	3	5	-	1
民國103年	48	4	7	-	2
民國104年	29	5	4	3	-
民國105年	40	3	3	-	1
民國106年	36	3	6	-	2
民國107年	32	2	7	-	1
民國108年	31	2	4	-	1
民國109年	51	1	2	-	-
1月	2	-	-	-	-
2月	4	-	-	-	-
3月	4	1	-	-	-
4月	3	-	-	-	-
5月	2	-	-	-	-
6月	10	-	1	-	-
7月	4	-	-	-	-
8月	9	-	-	-	-
9月	1	-	-	-	-
10月	7	-	-	-	-
11月	1	-	1	-	-
12月	4	-	-	-	-

資料來源：內政部警政署統計查詢網。

交通事故－車種別

單位：件

車 輛 種 類				
自用小客車	特種車	機車	自行車	其他
15	-	20	2	4
8	-	22	4	4
8	-	25	2	2
17	-	26	2	1
12	-	13	-	1
9	-	23	3	4
10	-	20	1	3
9	-	19	-	3
9	-	19	-	2
11	-	31	2	4
-	-	1	1	-
-	-	3	1	-
-	-	3	-	-
1	-	2	-	-
-	-	1	-	1
4	-	4	-	1
2	-	2	-	-
2	-	6	-	1
1	-	-	-	-
-	-	6	-	1
-	-	-	-	-
1	-	3	-	-

表-23、花蓮縣A1類道路

年度別	總計	0-2時	2-4時	4-6時	6-8時	8-10時
民國100年	51	3	1	5	3	5
民國101年	45	-	2	2	2	4
民國102年	46	2	2	2	5	5
民國103年	59	3	1	4	7	7
民國104年	38	1	1	4	3	2
民國105年	46	1	-	3	6	5
民國106年	45	4	1	-	3	10
民國107年	41	-	-	-	6	6
民國108年	37	1	1	3	-	5
民國109年	51	5	1	3	3	5
1月	2	-	-	-	-	-
2月	4	-	-	-	-	-
3月	4	1	-	1	-	-
4月	3	-	-	-	-	1
5月	2	1	-	-	1	-
6月	10	-	1	1	-	-
7月	4	1	-	-	-	2
8月	9	2	-	-	-	1
9月	1	-	-	-	-	-
10月	7	-	-	1	2	1
11月	1	-	-	-	-	-
12月	4	-	-	-	-	-

資料來源：內政部警政署統計查詢網。

交通事故－時間別

單位：件

10-12時	12-14時	14-16時	16-18時	18-20時	20-22時	22-24時
5	1	4	11	5	2	6
8	5	5	6	4	3	4
-	5	6	6	6	4	3
6	4	8	7	7	2	3
8	2	2	5	6	1	3
2	9	6	2	4	6	2
4	6	3	4	4	4	2
1	1	9	5	8	3	2
7	4	5	4	3	1	3
7	5	4	6	7	5	-
-	1	1	-	-	-	-
1	-	1	-	1	1	-
-	-	-	1	1	-	-
-	1	-	-	-	1	-
-	-	-	-	-	-	-
2	1	-	3	-	2	-
-	1	-	-	-	-	-
2	-	1	-	3	-	-
1	-	-	-	-	-	-
-	-	1	-	2	-	-
-	-	-	-	-	1	-
1	1	-	2	-	-	-

表-24、花蓮縣A1類道路

年度別	總計	國道	省道	縣道
民國100年	51	-	29	3
民國101年	45	-	17	5
民國102年	46	-	16	5
民國103年	59	-	25	2
民國104年	38	-	22	6
民國105年	46	-	20	5
民國106年	45	-	24	4
民國107年	41	-	26	3
民國108年	37	-	17	5
民國109年	51	-	30	5
1月	2	-	1	1
2月	4	-	3	-
3月	4	-	2	-
4月	3	-	1	1
5月	2	-	2	-
6月	10	-	4	-
7月	4	-	2	1
8月	9	-	6	1
9月	1	-	1	-
10月	7	-	5	1
11月	1	-	1	-
12月	4	-	2	-

資料來源：內政部警政署統計查詢網。

交通事故—道路類別

單位：件

鄉 道	市 區 道	村 里 道	專 用 道	其 他
2	7	10	-	-
3	7	13	-	-
2	6	16	1	-
2	8	21	-	1
1	2	7	-	-
4	7	10	-	-
-	6	10	-	1
-	4	8	-	-
2	4	8	-	1
-	6	8	-	2
-	-	-	-	-
-	-	-	-	1
-	1	1	-	-
-	-	1	-	-
-	-	-	-	-
-	1	4	-	1
-	-	1	-	-
-	1	1	-	-
-	-	-	-	-
-	1	-	-	-
-	-	-	-	-
-	2	-	-	-

表-25、花蓮縣A1類道路

年度別	總計	平交道	交叉路	單			
				計	隧道	地下道	橋梁
民國100年	51	-	26	25	-	-	2
民國101年	45	-	19	26	1	-	-
民國102年	46	-	28	18	-	-	-
民國103年	59	-	26	33	1	-	1
民國104年	38	-	23	15	-	-	-
民國105年	46	-	23	22	-	-	1
民國106年	45	-	16	29	-	-	-
民國107年	41	-	21	20	-	-	-
民國108年	37	-	14	23	1	1	1
民國109年	51	-	25	26	-	-	-
1月	2	-	2	-	-	-	-
2月	4	-	2	2	-	-	-
3月	4	-	1	3	-	-	-
4月	3	-	-	3	-	-	-
5月	2	-	2	-	-	-	-
6月	10	-	6	4	-	-	-
7月	4	-	3	1	-	-	-
8月	9	-	4	5	-	-	-
9月	1	-	-	1	-	-	-
10月	7	-	3	4	-	-	-
11月	1	-	-	1	-	-	-
12月	4	-	2	2	-	-	-

資料來源：內政部警政署統計查詢網。

交通事故—道路型態別

單位：件

路							圓環	廣場
涵洞	高架道路	彎曲路 及附近	坡路	巷弄	直路	其他		
-	-	7	1	-	14	1	-	-
1	-	7	-	-	17	-	-	-
-	-	4	-	-	14	-	-	-
-	-	5	-	-	25	1	-	-
-	-	4	-	-	11	-	-	-
1	-	4	-	-	15	1	1	-
-	-	7	-	-	21	1	-	-
-	-	5	-	-	15	-	-	-
-	-	6	-	-	14	-	-	-
-	-	5	1	-	20	-	-	-
-	-	-	-	-	-	-	-	-
-	-	-	-	-	2	-	-	-
-	-	-	-	-	3	-	-	-
-	-	1	-	-	2	-	-	-
-	-	-	-	-	-	-	-	-
-	-	-	1	-	3	-	-	-
-	-	-	-	-	1	-	-	-
-	-	1	-	-	4	-	-	-
-	-	-	-	-	1	-	-	-
-	-	1	-	-	3	-	-	-
-	-	-	-	-	1	-	-	-
-	-	2	-	-	-	-	-	-

表-26、花蓮縣查尋失

年度別	總 計		兒 童		少
	發生數	尋獲數	發生數	尋獲數	
民國100年	877	857	31	31	335
民國101年	784	809	34	37	264
民國102年	699	705	28	28	219
民國103年	589	646	13	13	206
民國104年	544	593	22	22	177
民國105年	527	538	17	13	156
民國106年	511	505	22	20	151
民國107年	499	502	17	15	131
民國108年	551	551	23	23	166
民國109年	588	762	12	29	174
1月	48	50	1	2	9
2月	37	64	1	3	11
3月	73	87	3	4	22
4月	41	47	-	-	14
5月	42	43	-	-	8
6月	47	47	-	-	11
7月	45	58	1	1	16
8月	48	58	1	3	12
9月	40	49	1	3	12
10月	56	124	3	10	19
11月	65	85	-	2	23
12月	46	50	1	1	17

資料來源：內政部警政署統計查詢網。

蹤人口－警政年齡別

單位：人

年	青 年		成 年		失蹤人口率 (人/萬人)	累計未尋獲 失蹤人口
	發生數	尋獲數	發生數	尋獲數		
351	104	121	407	354	25.96	478
274	111	112	375	386	23.33	459
218	90	92	362	367	20.89	455
206	97	92	273	335	17.65	398
189	76	82	269	300	16.35	348
151	71	72	283	302	15.90	341
145	64	64	274	276	15.48	346
140	51	54	300	293	15.19	345
161	76	76	286	291	16.84	346
187	75	91	327	455	18.08	168
13	4	4	34	31	1.47	344
9	4	3	21	49	1.14	317
22	9	12	39	49	2.24	303
14	5	5	22	28	1.26	297
9	8	7	26	27	1.29	296
10	9	7	27	30	1.44	296
14	6	11	22	32	1.38	283
19	4	4	31	32	1.48	273
15	7	6	20	25	1.23	264
21	4	12	30	81	1.72	193
23	12	15	30	45	2.00	172
18	3	5	25	26	1.42	168

說明：兒童(未滿12歲)、少年(12歲至18歲未滿)、青年(18歲至24歲未滿)、成年(24歲以上)。

表-27、花蓮縣查尋失

年度別	總計		隨父(母)或親屬離家		離家出走		意外災難		迷途走失	
	發生數	尋獲數	發生數	尋獲數	發生數	尋獲數	發生數	尋獲數	發生數	尋獲數
民國100年	877	857	14	16	560	591	2	7	22	22
民國101年	784	809	15	15	488	511	1	1	26	27
民國102年	699	705	22	23	450	451	1	-	14	12
民國103年	589	646	9	7	382	398	-	1	15	18
民國104年	544	593	20	22	353	369	2	2	18	20
民國105年	527	538	17	13	330	332	-	1	18	18
民國106年	511	505	18	15	289	300	-	1	21	21
民國107年	499	502	20	18	260	278	-	-	17	17
民國108年	551	551	16	14	317	312	-	2	19	17
民國109年	588	762	14	26	341	403	5	10	16	25
1月	48	50	1	3	30	23	-	-	-	-
2月	37	64	2	1	19	32	-	1	2	2
3月	73	87	2	3	45	50	-	-	3	3
4月	41	47	1	-	27	30	-	-	1	2
5月	42	43	-	1	26	28	1	-	1	1
6月	47	47	3	4	26	26	1	1	1	-
7月	45	58	1	1	27	34	-	-	-	1
8月	48	58	2	3	28	35	-	-	3	2
9月	40	49	1	3	26	30	-	-	1	2
10月	56	124	1	3	28	46	-	6	-	7
11月	65	85	-	4	32	42	2	2	4	5
12月	46	50	-	-	27	27	1	-	-	-

資料來源：內政部警政署統計查詢網。

蹤人口－原因別

單位：人

上下學未歸		智能障礙走失		精神疾病走失		失智症走失		天然災難		其他原因	
發生數	尋獲數	發生數	尋獲數	發生數	尋獲數	發生數	尋獲數	發生數	尋獲數	發生數	尋獲數
56	58	15	16	33	22	-	-	3	1	172	124
54	55	28	28	18	18	-	-	1	4	153	150
48	47	26	29	21	21	-	-	-	-	117	122
40	42	15	15	19	34	-	-	-	-	109	131
32	31	12	13	13	14	-	-	-	1	94	121
37	39	19	19	18	19	-	-	-	-	88	97
31	27	21	22	24	24	-	-	-	-	107	95
31	36	21	20	19	17	-	-	-	-	131	116
37	35	21	21	17	18	3	2	-	1	121	129
27	29	10	14	12	18	21	21	3	2	139	214
-	-	1	2	2	3	2	3	-	-	12	16
-	-	1	2	3	2	-	-	-	1	10	23
4	4	1	1	-	1	-	-	-	-	18	25
2	1	1	2	-	1	-	-	-	-	9	11
1	-	-	-	2	2	1	1	-	-	10	10
3	2	-	-	2	2	1	-	-	-	10	12
2	5	-	-	2	4	3	4	-	-	10	9
-	-	1	1	-	-	2	2	1	-	11	15
-	2	-	-	-	-	4	3	1	-	7	9
3	4	2	3	-	2	3	4	1	1	18	48
8	7	-	-	1	1	4	4	-	-	14	20
4	4	3	3	-	-	1	-	-	-	10	16

說明：「失智症走失」於108年9月起新增。